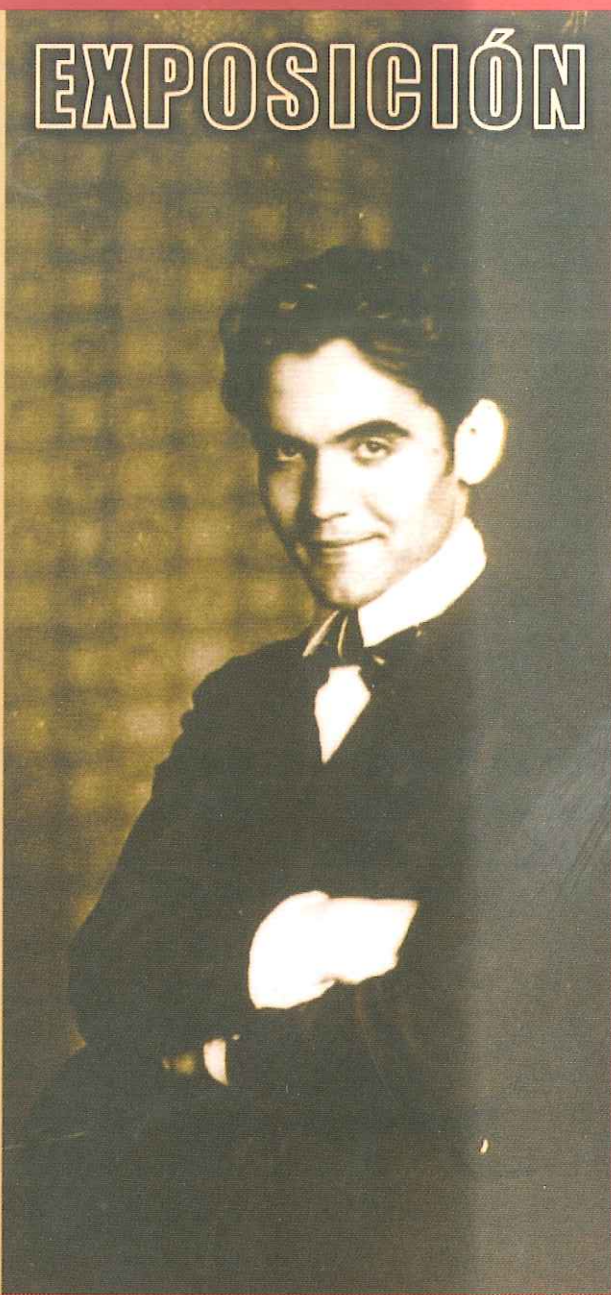


# EXPOSICIÓN

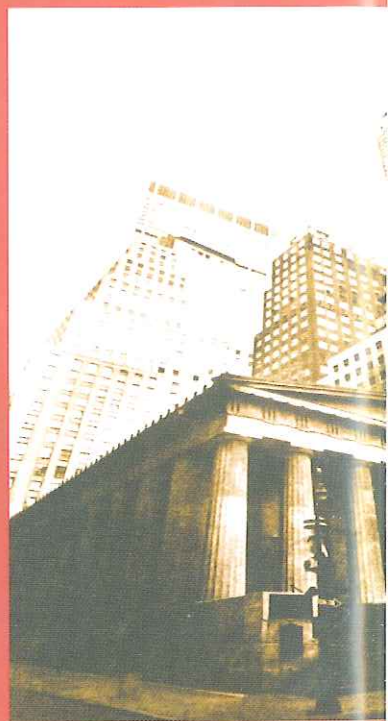
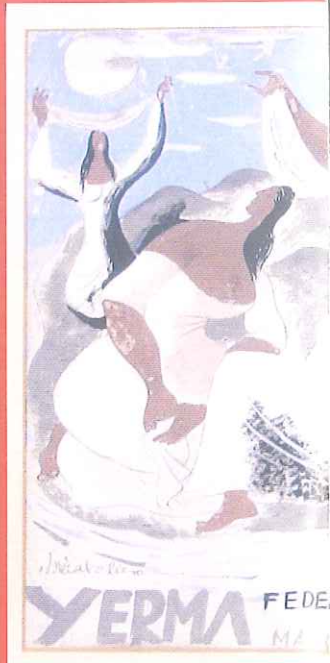
G  
A  
R  
C  
Í  
A  
L  
O  
R  
C  
A  
R  
Y  
C  
S  
Ú

T  
I  
E  
M  
P  
O

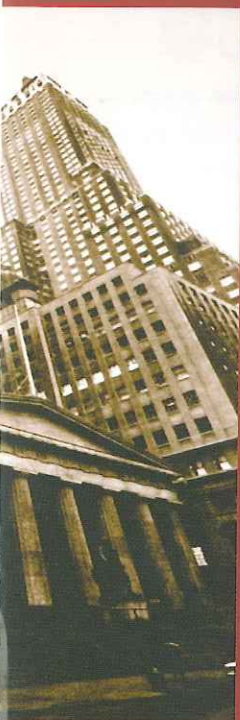


JUNTA DE ANDALUCÍA

**S**I tuviéramos que pensar en un representante de la Generación del 27 que aglutinara todos los aspectos que caracterizan a este grupo y que goce de una popularidad que trasciende su obra, seguramente pensaríamos en Federico García Lorca. Sin menoscabo de la importancia de su producción literaria y artística, la proyección de este gran poeta y dramaturgo, del que también cabe resaltar su particular y personal faceta como dibujante y pintor, así como alguna aislada incursión en el mundo del cine, ha quedado ligada a su muerte prematura, así como a una personalidad carismática marcada por una sensibilidad tal vez sólo comparable a la de su compañero de Generación Luis Cernuda. El hecho de que fuera fusilado por las fuerzas nacionalistas al comienzo de la guerra civil española, con tan sólo treinta y ocho años de edad, confiere al poeta un valor añadido, el de ser considerado, al menos desde una perspectiva romántica, como un favorito de los dioses. Además de esto, cabe resaltar como una de sus mayores aportaciones esa capacidad para unir lo popular y lo culto, tradición y vanguardia.



FEDER



**E**N 1919 Federico García Lorca se traslada a Madrid para continuar sus estudios universitarios, instalándose en la Residencia de Estudiantes, donde permanecerá hasta 1928. Allí conoce a Buñuel, Dalí, Alberti y otros escritores y artistas. En aquella época, Federico era un hombre entusiasta, emprendedor y divertido, al menos así lo recuerdan sus compañeros. Sin embargo, en los años posteriores se fue convirtiendo en un hombre más triste y solitario. El poeta chileno Pablo Neruda recordaba su sonrisa como “mágica y morena”, y Vicente Aleixandre advertía que, a veces, se quedaba serio, “envuelto en un denso halo de melancolía”. Los años pasados en la Residencia marcaron la evolución creativa de Lorca y sus compañeros, estableciéndose entre ellos una intensa relación y recibiendo influencias mutuas que les llevaron a colaboraciones conjuntas: en 1927, la compañía de Margarita Xirgu estrena la obra *Mariana Pineda*, con decorados de Salvador Dalí, y en 1928 Buñuel y Dalí estrenan en París la película surrealista *Un chien andalou*.

FEDERICO

GARCÍA

federico garcía lorca

# POEMA

## del CANTE JONDO



- 1 baladilla de los tres ríos.
- 2 poema de la siguiriya gitana.
- 3 poema de la soleá.
- 4 poema de la saeta.
- 5 gráfico de la petenera.
- 6 dos muchachas: la tola.  
amparo.
- 7 viñetas flamencas.
- 8 tres ciudades.
- 9 seis caprichos.
- 10 escena del teniente  
coronel de la guardia  
civil.
- 11 diálogo del amargo.

edici. nes



**G**RAN amante del flamenco, en 1922 Federico organiza junto a Manuel de Falla el primer Concurso de Cante Jondo. Lorca fue amigo de muchas de las figuras flamencas de la época, llegando a colaborar con algunas de ellas, como es el caso de La Argentinita, con quien grabó, acompañándola al piano, varias canciones populares antiguas que él se encargó de recopilar y que han sido posteriormente versionadas por cantaores como Enrique Morente, Carmen Linares o Chano Domínguez. Además, otros como Camarón, Enrique Montoya, Lola Flores o Pata Negra han escogido sus textos y los han convertido en canciones.

# ORCA



**E**

L *Romancero gitano* fue injustamente considerado por sus amigos surrealistas como una traición a la vanguardia debido al carácter folklórico del mismo. Sin embargo, poco después, en 1929, el poeta viaja a Estados Unidos. A partir de este viaje su obra sufre un giro radical. Con *Poeta en Nueva York* se produce una renovación de su lenguaje poético y escribe obras como *El público* o *Así que pasen cinco años*, de marcado corte surrealista esta última. También escribe el guión cinematográfico *Viaje a la luna*. No obstante, Lorca no abandonó su inevitable atracción por el mundo rural y por el carácter trágico que solía asociar a él. Así, en 1932 escribe *Bodas de sangre*, su primer gran éxito teatral y con gran repercusión en Argentina. Poco después, estrena *Yerma*, que se convierte igualmente en un éxito. La trilogía se cierra en 1936 con *La casa de Bernarda Alba*, su última obra dramática. Ese mismo año, cerca del lugar que le vio nacer, Federico era fusilado. Moría así el representante más reconocido y popular de la Generación del 27, a propósito de la cual Vicente Aleixandre dijo: “No hubo tal Generación del 27, sólo un grupo de amigos que tuvimos la suerte de convivir con un genio”.

# Actividades y Propuestas Didácticas

1.- García Lorca tuvo una especial vinculación con un reconocido pintor de la época. ¿De quién se trataba y de qué manera colaboraron ambos?

2.- **La casa de Bernarda Alba** es una de las obras más emblemáticas y mundialmente reconocidas de Lorca. Con la ayuda del profesorado, destaca los aspectos literarios y dramáticos que contribuyen a este reconocimiento.

3.- Entre las múltiples facetas que desarrolló Federico, se encuentra la de haber sido uno de los directores de la compañía de teatro itinerante **La Barraca**. Busca información en Internet sobre esta compañía y haz un comentario al respecto.

4.- García Lorca fue un gran aficionado al cine, para el que llegó a escribir un guión, y fue amigo del mundialmente reconocido director aragonés Luis Buñuel, creador de “El perro andaluz”, referente ineludible del Surrealismo a escala internacional. Busca información sobre este cortometraje y pídele a tu profesor/a que organice un visionado del mismo.

5.- El amor frustrado es uno de los temas recurrentes de la obra de Lorca. Busca ejemplos en su producción dramática que apunten en esta dirección.

6.- En la producción teatral de Federico, los personajes femeninos adquieren una dimensión excepcional, caracterizada por la fuerza y dramatismo de los mismos. Haz una relación de estos personajes en la que conste la obra a la que pertenecen y las características que los definen.

7. Busca alguna versión musical actual de algunas de las canciones populares antiguas que Lorca recopiló, así como algunos textos suyos a los que han puesto voz y música cantautores como Camarón, Enrique Montoya, Lola Flores o Pata Negra. Escúchalos e intenta poner música a alguno de sus poemas.

8. A través de la página web [www.museogarcialorca.org](http://www.museogarcialorca.org) de la Diputación de Granada puedes conocer la casa natal de este poeta, restaurada en el año 1986 y convertida en museo. En él se hallan expuestas primeras ediciones de su obra, objetos personales, así como numerosos manuscritos, correspondencia y otros documentos. Visita la página y, a partir de toda la información que ya tienes, haz una breve semblanza de Lorca en la que aportes tu opinión personal sobre él y destaques el aspecto que te haya parecido más interesante. Además, puedes animar al profesorado para que organice una visita guiada a esta Casa Museo con sede en Fuente Vaqueros (Granada).