

SEVILLA



SERAFÍN MORENO GÓMEZ N°10

ÁLVARO RUIZ CIFUENTES N° 17

ELOY QUIRANTE MAÑAS N°14

1. INTRODUCCIÓN.

¿DÓNDE SE LOCALIZA?

Sevilla es una provincia de España, capital de la provincia homónima y capital de la comunidad autónoma de [Andalucía](#).

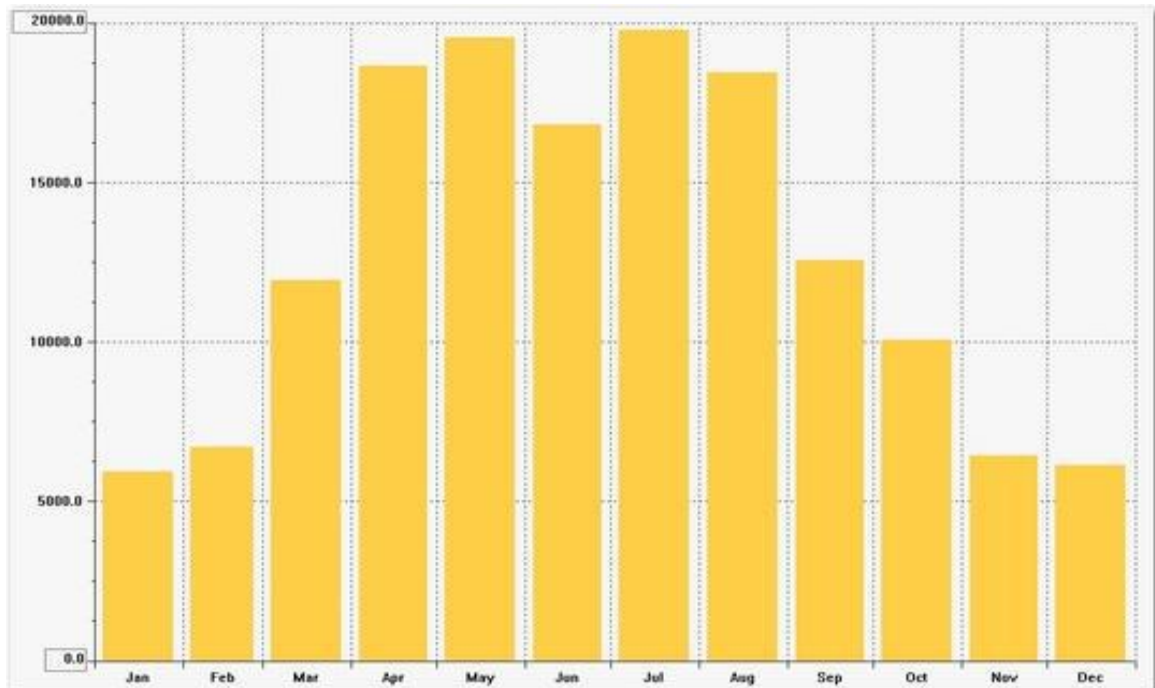
Cuenta con 689 434 habitantes en 2017, por lo que es la ciudad más poblada de Andalucía, la cuarta de España después de [Madrid](#), [Barcelona](#) y [Valencia](#) y la 32ª de la [Unión Europea](#). El municipio tiene una extensión de 140,8 km². El área metropolitana de Sevilla está compuesta por 46 municipios, incluye a una población de 1 535 379 habitantes (INE, 2016), y ocupa una superficie de 4905,04 km².



CLIMA

Con una altura sobre el nivel del mar de 5 metros y una ubicación en la zona meridional de Andalucía, los días soleados y las noches cálidas son características muy agradables que determinan que [Sevilla](#) sea valorada muy positivamente por las personas que visitan esta encantadora ciudad. Su clima es clasificado como resultado de imagen de imágenes del clima de Sevilla mediterráneo con una significativa influencia oceánica dada su proximidad al Atlántico y la dirección de los

vientos dominantes. Su temperatura media puede definirse como templada-cálida, las variaciones de temperatura durante el transcurso del año son moderadas con veranos largos y secos con medias máximas entre 31-35°C, así como inviernos con un frío moderado, con medias mínimas entre 5-6°C, por lo que Sevilla tiene un clima mediterráneo ``continentalizado``.



FLORA

A lo largo de la historia de la ciudad se ha desarrollado una flora variada que ha dado lugar a que cada parque y jardín que posee sea diferente del resto en función de la época y los motivos por los que fue construido. Más de 750 especies y variedades vegetales de varias partes del mundo se hallan integradas en la ciudad. Entre los árboles que por sus características y abundancia destacan con su floración, están las jacarandas y los naranjos amargos. En el paisaje viario se encuentran además otros árboles frecuentes como acacias blancas, plátanos o árboles de fuego.

Los jardines históricos de la ciudad presentan un amplio muestrario de diferentes estilos y tamaños con especies exóticas, como en los jardines del Alcázar, el parque de María Luisa, el parque de las Delicias o el jardín Americano. En ellos es posible encontrar árboles como ombú o árbol bellasombra, árboles del caucho, magnolias, además de los mencionados plátanos, acacias blancas y jacarandas.

FAUNA

Las especies silvestres que conforman la fauna de la provincia de Sevilla son las propias del bosque mediterráneo (ciervo, jabalí, conejo, liebre, perdiz y entre los carnívoros el lince, el águila real, el búho, la lechuza y pequeños mamíferos carnívoros como la mangosta, la gineta y la comadreja.

En los humedales se pueden encontrar anfibios como el tritón, ranas y sapos.



Los vertebrados más numerosos que conforman la fauna sevillana son las aves, existiendo muchos tipos de aves en los diferentes parques de la ciudad. Los peces, si se exceptúa el río, están representados por los carpines que se encuentran en algunos estanques.

2. LA ECONOMÍA DE SEVILLA

AGRICULTURA

Del total de superficie, 8.640 km² son tierras de cultivo, 1.340 km² pertenecen a prados y pastos, y 2.650 km² de terreno forestal. Destacar los 81 km² dedicados a agricultura ecológica. Sevilla produce trigo, cebada, arroz maíz, garbanzos, habas, lentejas, patatas... y es la principal productora de arroz de España.



GANADERÍA

Sevilla cría en sus campos ganado bobino, porcino, toros, caballos de raza española... Y produce lana, miel, cera... y productos cárnicos derivados (embutidos y chacinas).



INDUSTRIA

Sevilla es una provincia que produce mucha leche, carne de cerdo... gracias a una extensa industria alimentaria. Y además es una gran productora de aviones gracias a la [industria aeroespacial \(AIRBUS\)](#).



TURISMO

En el año 2016 llegaron a la ciudad de Sevilla más de 2,5 millones de turistas.²⁴ Sevilla recibe así al 3,3% de los turistas que visitan España, un total de 75,6 millones en 2016.²⁵ Concretamente la ciudad de Sevilla es la capital más visitada en Andalucía, situándose a nivel nacional solo por detrás de Barcelona y Madrid.²⁶²⁷

En el resto de la provincia el turismo no está suficientemente desarrollado a excepción del turismo rural y de aventura en Sierra Morena. Igualmente junto con las provincias de Jaén y Córdoba, la provincia de Sevilla cuenta con excelentes beneficios por [explotación cinegética regulada](#).



3. COSTUMBRES, MONUMENTOS Y CULTURAS.

Las costumbres y tradiciones en [Sevilla](#) están marcado por el gran número de visitantes de otros lugares del mundo pasan sus vacaciones para conocer nuestras fiestas y manifestaciones folklóricas.



Las fiestas son de carácter religioso. A destacar la Semana Santa en la capital y en muchos pueblos de la provincia de Sevilla. Esta se representa por procesiones de la Pasión de Jesucristo durante días. La de Sevilla es muy conocida.

Otras fiestas y procesiones importantes son la Cabalgata de Reyes, los Carnavales, Las Cruces de Mayo, Corpus Christi, las veladas del verano, Octava de la Inmaculada, Carreras de Caballos.



También se celebran romerías, como [El Rocío](#). En Sevilla se vive intensamente el Rocío, aunque esta romería tenga lugar en Almonte - Huelva.

La fiesta oficial de la comunidad autónoma el del 28 de Febrero con un acto institucional en el Parlamento de Andalucía.

El cante flamenco tiene un origen muy antiguo y presenta un abanico como, el fandango, soleá, martinete y seguirilla. El baile flamenco se presenta junto al cante flamenco. Se baila por balarías, sevillanas, alegrías.

No sólo se baila en la [Feria de Abril](#), también el Rocío, en los patios de las cruces de Mayo, en las bodas, en los bautizos cuando se reúne un grupo de amigos para divertirse e incluso para festejar los triunfos de los equipos de fútbol de la localidad, Real Betis Balompié y el Sevilla F.C.

Los principales monumentos que puedes encontrar en Sevilla son: la [Torre del Oro](#), [la Giralda de Sevilla](#), [la Catedral de Sevilla](#), etc.



La catedral de Sevilla es el edificio más grande de la cristiandad en España y su campanario está construido aprovechando un minarete almohade sobre el que se colocó posteriormente un cuerpo de campanas rematado por una estatuilla llamada [“el giraldillo”](#) que representa la fortaleza de la fe.

La fiesta oficial de la comunidad autónoma el del 28 de Febrero con un acto institucional en el [Parlamento de Andalucía](#) que se reproduce en todas las provincias andaluzas.



BIBLIOGRAFÍA:

Andalucía:

<https://es.wikipedia.org/wiki/Andaluc%C3%ADa>

Unión europea:

https://es.wikipedia.org/wiki/Uni%C3%B3n_Europea

Sevilla:

<https://www.visitasevilla.es/turismo-de-sevilla>

http://www.aurigacrown.com/alquiler-de-vehiculos/alquiler-de-coches-sevilla_SVQDT.html

Industria aeroespacial (AIRBUS):

<https://sevillaworld.com/aerospace-sevilla/>

Torre del Oro:

https://www.google.com/search?q=torre+del+oro&source=lnms&tbm=isch&sa=X&ved=0ahUKEwjyzlbapLTgAhUvzIUkHWXoAigQ_AUIDigB&biw=1366&bih=657#imgdii=dLc13LKobYmfSM:&imgrc=37GKLBEEogp_iM

El Giraldirlo:

<https://es.wikipedia.org/wiki/Giraldirlo>

El Rocío:

<https://www.rocio.com/>

Feria de Sevilla:

<https://www.visitasevilla.es/historia/la-feria-de-abril>

La Giralda y catedral de Sevilla:

<http://www.catedraldesevilla.es/la-catedral/edificio/la-giralda/>

Explotaciones cinegéticas reguladas:

<http://www.fincaelpimpollar.com/granja-cinegetica>

Bovino:

<https://conceptodefinicion.de/ganado-vacuno-o-bovino/>

Parlamento de Andalucía:

https://es.wikipedia.org/wiki/Parlamento_de_Andaluc%C3%ADa