

# PLAN DE EMERGENCIAS

**Curso 2023 - 2024**

**CEIP “Miguel Zubeldia”**

**Serón (Almería)**

## **0. INTRODUCCION.**

El Plan de Emergencias constituye el conjunto de normas y consejos que debemos seguir para desalojar el Centro rápidamente en casos de emergencia.

La ley de Prevención de Riesgos Laborales, en su artículo 20, obliga a las empresas y a las administraciones públicas al establecimiento de un Plan de emergencia que incluya tanto la lucha contra incendios como medidas de evacuación y salvamento. Igualmente la Orden de 4 de noviembre de 1.985 de la Consejería de Educación y Ciencia (B.O.J.A. nº 116 de 7 de diciembre) establece la obligatoriedad para todos los centros docentes no universitarios de disponer de su propio Plan de Autoprotección.

El presente Plan de Autoprotección se crea con la finalidad de tener programada la actuación de todo el personal, docente y no docente, en caso de necesidad de desalojar el centro por causas sorpresivas que puedan producir riesgo y peligro a la integridad física de las personas que se encuentran en el colegio.

Todos los miembros de la Comunidad Educativa deben conocerlo, en especial los profesores y personal no docente.

Los tutores, además, informaran a sus alumnos sobre aquellos aspectos del Plan que consideren de especial interés.

## **1.OBJETIVO GENERAL.**

Analizar los posibles riesgos que puedan afectar al Centro y organizar, de acuerdo con los medios y recursos técnicos y humanos, la actuación más adecuada en caso de urgencia (orden 4 de noviembre de 1985, BOJA 7 de diciembre).

### **1.1OBJETIVOS ESPECÍFICOS**

El principal objetivo de un Plan de emergencia es preventivo; consiste en organizar todos los recursos existentes en el centro para evitar posibles incidentes (fuego, accidente, inundación, etc.) o, en el caso de que se produzcan, poder hacerles frente y asegurar la vida de las personas. La prioridad más importante del Plan de emergencia es garantizar la evacuación del edificio.

Se pretende crear la obligatoriedad, con carácter periódico y habitual, de ejercicios prácticos de evacuación de emergencias en el colegio y que se convierta en una actividad más dentro de las tareas escolares.

Como finalidad, nos lleva a enseñar a los alumnos a conducirse adecuadamente en las situaciones de emergencia, y a conocer las condiciones del edificio en los que se encuentran para conseguir una evacuación de una forma ordenada y sin riesgo para sus ocupantes ni para el edificio y mobiliario escolar, debiendo realizar todo ello en el menor tiempo posible.

Los objetivos son los siguientes:

- *Conocer los edificios y sus instalaciones, la peligrosidad de los distintos sectores y los medios de protección disponibles, de las carencias y las necesidades.*
- *Garantizar la fiabilidad de los medios de protección y las instalaciones en general.*
- *Evitar, disminuir o eliminar las causas de las emergencias.*
- *Asegurar la organización, formación y adiestramiento del personal docente y no docente, para garantizar la eficacia y rapidez de las acciones a emprender en caso de emergencia.*
- *Tener informados a todos los alumnos y demás personal que use las instalaciones y dependencias escolares de cómo deben actuar ante una emergencia y en condiciones normales para su prevención.*

## **2. ANALISIS DE LOS RIESGOS.**

Nuestro Centro es una edificación relativamente nueva, se terminó de construir en el año 2013, lo cual contribuye a minimizar los riesgos al contar con medidas de prevención modernas.

El centro consta de los siguientes espacios:

\* **Edificio 1 (principal):** consta de tres plantas, con las siguientes dependencias:

- ✓ Planta 0: Conserjería, Secretaría, Aulas de Infantil 3, 4, y 5 años, Sala de Profesores, Despacho AMPA, Despachos (dirección, jefatura de estudios y secretaría), aseos
- ✓ Planta -1: Biblioteca / Sala de usos múltiples, aseos, almacén de material, almacén de limpieza
- ✓ Planta 1: Aulas de 1º, 2º, 3º, 4º, 5º, y 6º; aula de inglés / música, aula de PT, aula de Religión, aula de apoyo, aseos, terraza.

\* **Edificio de pabellón:**

Consta de:

- Sala de pabellón
- Aseos
- Almacén de material
- Despacho

\* **Edificio del comedor escolar:**

- El comedor escolar se encuentra en el patio inferior del Centro
- Este edificio cuenta con las siguientes dependencias: despensa, lavadero, cocina, comedor y taquillas y un aseo exterior.

Cuenta con varios accesos, desde las Calles Gadil y Miguel Zubeldia y Avenida de Lepanto.

### **3. MEDIDAS DE PROTECCION.**

El centro dispone de doce extintores:

- Planta 0: 4 extintores.
- Planta 1: 5 extintores.
- Planta -1: 3 extintor.
- Comedor: dos extintores, uno en el comedor y otro en la cocina.

Además cada planta dispone:

- Planta 0: tres pulsadores sonoros de alarma y dos avisadores sonoros de alarma
- Planta 1: tres pulsadores sonoros de alarma y dos avisadores sonoros de alarma
- Planta -1: dos pulsadores sonoros de alarma y dos avisadores sonoros de alarma

**El sistema de aviso de alarma, es el timbre de alarma situado en los diferentes pasillos de las plantas del edificio.**

El botiquín de primeros auxilios se encuentra situado en la sala de secretaría a la entrada del centro, y su responsable será María Martínez.

El directorio de teléfonos de emergencia se encuentra en el despacho de dirección.

### **4. DISEÑO DE LA EVACUACION.**

#### **4.1. Vías de evacuación.**

Se evacuará el centro de forma ordenada empezado por los cursos inferiores hasta los superiores.

Los cursos de infantil 3, 4, y 5 años saldrán al patio del Centro aprovechando las puertas que cada una de estas aulas tiene directamente al exterior.

Los cursos de 1º, 2º, 3º, 4º, 5º y 6º saldrán por orden ascendente empezando por los cursos menores.

La evacuación se realizará por las escaleras que hay junto al ascensor, salvo que la causa que origina la emergencia impida utilizarlas, en cuyo caso se utilizarán las otras escaleras.

#### **Responsables de aula:**

- **Infantil 3 años:** Isabel Rueda
- **Infantil 4 años:** Dolores Pérez

- **Infantil 5 años:** M<sup>a</sup> del Mar González
- **Aula Primero:** Davinia Olóriz
- **Aula de Segundo:** M<sup>a</sup> del Mar Mateo
- **Aula de Tercero:** Mayra Giner
- **Aula de Cuarto:** Antonio Jiménez
- **Aula de Quinto:** Jesús Padilla
- **Aula de Sexto:** Isabel Domene
- **Aula de PT:** Cristina Valverde
- **Aula de Religión/Valores:** Juana Cáceres / Luisa Sevilla
- **Pabellón Gimnasio:** Daniel Alarcón
- **Comedor:** José Luis García

**El conserje será el responsable de dar la señal de alarma, cortar el suministro eléctrico y del gas y de abrir las puertas exteriores.**

**COORDINA:** Rafael Martínez Mateo.

Los alumnos saldrán en el orden indicado en filas y con su profesor al frente (o en su defecto con la persona con la que se encuentren en ese momento con ellos.

Los alumnos que se encuentren en E.F. se colocarán directamente en su fila en la zona de seguridad del patio.

Los alumnos que se encuentren en la clase de apoyo o alternativa saldrán directamente con el profesor/a con el que se encuentren o si pueden incorporarse de forma rápida a su clase lo harán sin entorpecer la evacuación.

Cada tutor/a deberá realizar las siguientes funciones en su aula:

- Cerrar ventanas
- Apagar luces
- Cerrar la puerta

Para estas funciones podrá, bien realizarlas él / ella mismo (en los cursos de Infantil), o nombrar alumnos responsables de ello.

Todos los alumnos encabezados por su profesor se dirigirán a la zona de seguridad que será el patio de recreo o pista deportiva en la que se posicionarán en filas con su profesor/a al frente. (El profesor debe hacer recuento de sus alumnos para comprobar que no le falte ninguno).

Además cada planta dispondrá de un coordinador/a, el cual será el encargado de organizar la evacuación de la misma y de que se realice de modo adecuado. Comprobará que todas las estancias de su planta quedan totalmente evacuadas: aulas, servicios, etc

- Planta 1: Lidia Manzano
- Planta 0: Rafael Martínez
- Planta -1: Carmen Pérez
- Comedor: José Luis García

## **EDIFICIO DE COMEDOR.**

Se evacua siguiendo la fila de proximidad a la puerta de entrada.

- Responsable: José Luis García

La zona de seguridad es el patio de la pista polideportiva

El puesto de coordinación se situará delante de la zona de seguridad y en él se reunirán los coordinadores.

- Coordinador general: Rafael Martínez.
- Coordinador responsable de las puertas exteriores: José Antonio Carrasco
- Responsable de botiquín: Laura Asensio

La evaluación de las vías de evacuación se realizara posteriormente a la evacuación, teniendo en cuenta:

- Comportamiento del personal y del alumnado.
- Grado de suficiencia de las vías de evacuación.
- Identificación de las vías de estrangulamiento.
- Funcionamiento del sistema de alarma.
- Identificación de elementos que dificulten la evacuación.
- Relación de incidentes no previstos.

#### **4.2. Señalización.**

Flechas blancas con fondo verde.

Las flechas deben estar colocadas en:

- La puerta de salida de cada clase.
- Las paredes de los pasillos.

### **5. COMISION ESCOLAR DE AUTOPROTECCION.**

Esta comisión estará compuesta por:

- Directora: Isabel Domene Egea.
- Representantes del profesorado: Rafael Martínez Mateo
- Representante del personal no docente: José Luis García
- Representantes del AMPA:

Las funciones de dicha comisión serán:

- Redactar el plan de emergencias.
- Implantación del plan.
- Mejora y mantenimiento del mismo.

La periodicidad de las reuniones será trimestral.

Las funciones del coordinador/coordinadora de la comisión escolar de autoprotección serán:

- Asumir la responsabilidad de la evacuación.
- Coordinar todas las operaciones de la misma.
- Hacer sonar la señal de alarma.
- Ordenar la evacuación del centro.
- Avisar al servicio de bomberos si fuera necesario.
- Dirigirse al puesto de control con los demás coordinadores.
- Controlar el tiempo total de la evacuación.
- Tener nombrado un coordinador suplente: Directora del centro.

## **6. PLAN DE EVACUACION.**

### **6.1. Normas generales.**

- Ningún aula, ni otra dependencia del Centro se cerrara con llave cuando este ocupada.
- Las puertas de emergencia se comprobara que estén abiertas cuando comience la evacuación.
- Se tendrá cuidado en la manipulación de enchufes, comunicando cualquier deterioro a Secretaría.
- En las aulas existirán carteles indicando la colocación de extintores y salidas de emergencia.
- Los teléfonos de emergencia estarán en lugares visibles junto a los aparatos de teléfono.

### **6.2. Actuaciones.**

- **COORDINADOR DEL PLAN DE EMERGENCIAS:** asumirá la responsabilidad total de la evacuación y coordinara todas las operaciones de la misma. Será el portavoz general del centro e informara a las familias.
- **PROFESORES:**
  - Organizar dentro del aula el cierre de ventanas
  - Controlar la evacuación ordenada del aula, evitando que los alumnos lleven objetos personales.
  - Comprobar que las aulas y recintos que tienen asignados queden vacíos y con la puerta cerrada.
  - Impedir que algún alumno vuelva atrás buscando hermanos, amigos...
  - Conducir a los alumnos a su zona de seguridad y hacer recuento de los mismos para comprobar que están todos bien.
- **ALUMNOS:**
  - Cada grupo de alumnos deberá actuar de acuerdo a las indicaciones de su profesor
  - Los alumnos a los que se hayan encomendado funciones concretas, se responsabilizaran de cumplirlas y de colaborar en el mantenimiento del orden del grupo.

- No recogerán objetos personales con el objeto de evitar obstáculos y demoras.
- Los alumnos que al sonar la señal de alarma se encuentren en los aseos u otros locales anexos, deberán incorporarse con total rapidez a su grupo.
- Todos los movimientos deberán realizarse de forma rápida pero ordenada, sin correr, sin gritar, atropellar o empujar a los demás.
- Ningún alumno deberá detenerse junto a las puertas de salida.
- En ninguna caso, un alumno deberá volver atrás, sea cual sea el pretexto.
- Los grupos permanecerán siempre unidos, sin disgregarse ni adelantar a otros.
- Ninguno alumno se moverá del lugar de concentración hasta que su profesor responsable lo autorice.

## **7. INFORME SOBRE EL RESULTADO DEL SIMULACRO DE EVACUACION.**

Una vez estudiado el plan de emergencia por todos los miembros de la comunidad educativa, se realizara un simulacro de evacuación, y finalizado el mismo se elaborara un informe con los siguientes apartados:

1. Fecha y hora
2. Vías de evacuación.
3. Grado de instrucción de alumnos y profesores.
4. Tiempos reales de acción y evacuación.
5. Conclusiones pedagógicas.
6. Dificultades.
7. Sugerencias de mejora.
8. Otras observaciones.



## ANEXOS

### INSTRUCCIONES EN CASO DE EVACUACIÓN:

#### En general:

- Mantener la calma
- No correr.
- Las vías de evacuación estarán en todo momento libres de obstáculos.
- Se verificará que no queda nadie en ninguna de las aulas, servicios, laboratorios y todas las dependencias de la planta.
- Prestar especial atención a los alumnos con Necesidades Educativas Especiales.
- Atender siempre las indicaciones del Jefe o Jefa de Emergencia.
- Nunca deberá volverse atrás.
- No se tomarán iniciativas personales.
- Se bajará en orden, al lado de la pared, rápido pero sin correr ni atropellarse, y sin gritar.
- Permaneciendo en todo momento junto al grupo.
- Dirigirse siempre al punto de reunión, permanecer en el mismo junto al responsable del grupo.





En caso de **incendio, atentado o amenaza de bomba** y otros riesgos que necesiten evacuación:

- Cerrar puertas y ventanas, para evitar corrientes de aire.
- Si se encuentra una nube de humo, salir a ras del suelo.
- Taparse la boca con un paño humedecido y mojarse la ropa, si es posible, en caso de pasar durante la evacuación por una zona de llamas o de altas temperaturas.

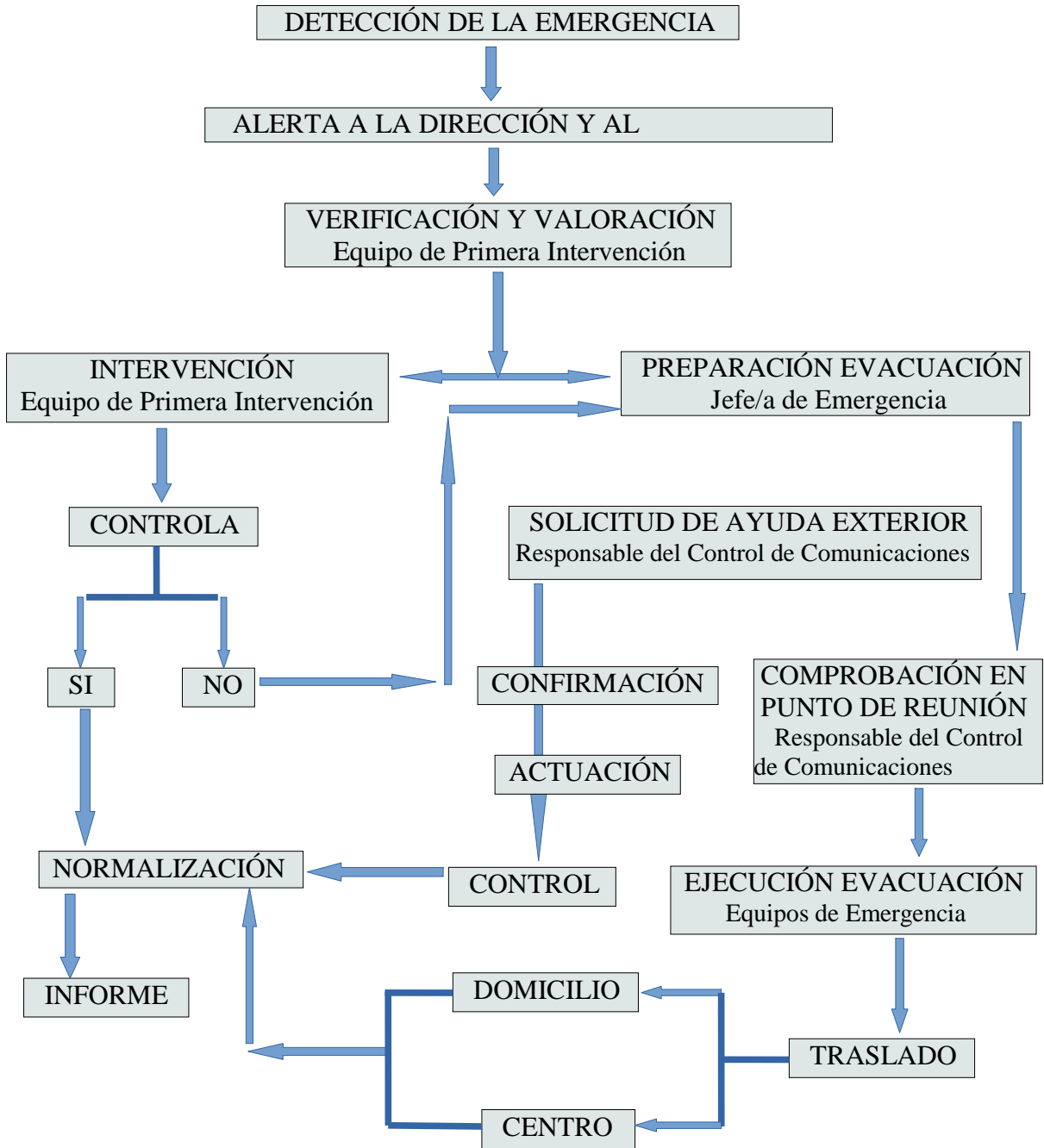
En caso de **terremotos o cualquier riesgo sísmico**:

- Si se está dentro de un edificio, quedarse dentro. Si se está fuera, permanecer fuera.
- Dentro de un edificio buscar estructuras fuertes: bajo una mesa o cama, bajo el dintel de una puerta, junto a un pilar, pared maestra o en un rincón, y proteger la cabeza.
- Fuera de un edificio alejarse de cables eléctricos, cornisas o balcones.
- No colocarse entre los edificios para evitar ser alcanzado por la caída de objetos peligrosos.

## Señalización básica en seguridad y salud

<p><b>COLOR ROJO</b></p> <p><b>SIGNIFICADO:</b></p> <ul style="list-style-type: none"><li>• PARADA</li><li>• PROHIBICIÓN</li><li>• EQUIPOS DE LUCHA CONTRA INCENDIOS</li></ul> <p><b>APLICACIÓN:</b></p>  <ul style="list-style-type: none"><li>• SEÑALES DE PARADA</li><li>• SEÑALES DE PROHIBICIÓN</li><li>• DISPOSITIVOS DE DESCONEXIÓN DE URGENCIA</li></ul>	<p><b>COLOR VERDE</b></p> <p><b>SIGNIFICADO:</b></p> <ul style="list-style-type: none"><li>• SITUACIÓN DE SEGURIDAD</li><li>• SEÑAL DE SALVAMENTO O AUXILIO</li></ul> <p><b>APLICACIÓN:</b></p>  <ul style="list-style-type: none"><li>• SEÑALIZACIÓN DE PASAJES Y SALIDAS DE SOCORRO</li><li>• VUELTA A LA NORMALIDAD</li><li>• PUESTOS DE PRIMEROS AUXILIOS O SALVAMENTO</li></ul>
<p><b>COLOR AMARILLO O AMARILLO ANARANJADO</b></p> <p><b>SIGNIFICADO:</b></p> <ul style="list-style-type: none"><li>• ATENCIÓN</li><li>• PELIGRO</li></ul> <p><b>APLICACIÓN:</b></p>  <ul style="list-style-type: none"><li>• SEÑALIZACIÓN DE RIESGOS</li><li>• SEÑALIZACIÓN DE PASAJES PELIGROSOS OBSTÁCULOS</li></ul>	<p><b>COLOR AZUL</b></p> <p><b>SIGNIFICADO:</b></p> <ul style="list-style-type: none"><li>• SEÑALES DE OBLIGACIÓN</li><li>• INDICACIONES</li></ul> <p><b>APLICACIÓN:</b></p>  <ul style="list-style-type: none"><li>• OBLIGACIÓN DE LLEVAR EQUIPOS DE PROTECCIÓN PERSONAL</li><li>• LOCALIZACIÓN DE TELÉFONO, ASEOS, ETC.</li></ul>

**PROTOCOLO GENERAL EN CASO DE EMERGENCIA COLECTIVA**



## PROTOCOLO EN CASO DE INCENDIO

Tras la detección de la emergencia se valorará el intentar apagar el incendio (en caso de tratarse de un conato) mediante el empleo de los medios de extinción disponibles (sin exponerse). Si ello no es posible (en caso de que el fuego supere la fase de conato) se avisará de inmediato a las ayudas externas, y se evacuará la zona (**Plan de Actuación ante Emergencias**) teniendo en cuenta estas indicaciones:

- ✓ Procure mantener la calma.
- ✓ No se entretenga recogiendo objetos personales pues ello puede suponer una pérdida de tiempo importante.
- ✓ Proceda a cerrar puertas y ventanas para evitar el avivamiento del fuego y la propagación del humo a otras dependencias, cerciorándose antes de que no quedan más personas en la zona.
- ✓ Si se encuentra con una nube de humo salga a ras de suelo.
- ✓ Todos los ocupantes (el alumnado, profesorado y personal del Centro) se concentrarán en el punto o puntos de reunión a fin de realizar recuento y comprobar si falta alguien.
- ✓ Si se encuentra atrapado intente avisar de su situación y envolverse con ropa mojada procurando permanecer en las zonas más ventiladas.

