

AUTÓNOMO
APROPIACIÓN
de

CENTROS

CURSO 2021-22

IES JUAN GOYTISOLO

PLAN AUTOPROTECCIÓN

SIMULACROS DE EVACUACIÓN y CONFINAMIENTO

- Con los simulacros se pretende familiarizar a la comunidad educativa ante una situación de emergencia.
- Se realizan para probar la idoneidad y la suficiencia de los equipos humanos y de los medios, la detección de errores en el Plan de Autoprotección y el entrenamiento de la comunidad educativa.

Concepto y situaciones de emergencia

- Se define **EMERGENCIA** como cualquier situación no deseada y que pone en peligro la integridad tanto de personas como de las dependencias que las albergan, exigiendo una evacuación rápida de las mismas.
- Para realizar una evacuación correcta se han de identificar las situaciones de emergencia (incendio, terremoto, inundación, etc.), y aplicar los protocolos de actuación específicos del Plan de Autoprotección en función de los riesgos detectados en cada caso.

Concepto y situaciones de emergencia

- La *CLASIFICACIÓN DE LAS EMERGENCIAS* se hace en función de su gravedad:
- **CONATO DE EMERGENCIA:** situación que puede ser controlada y solucionada de forma rápida y sencilla por el personal del centro con los medios de protección del centro.
- **EMERGENCIA PARCIAL:** situación que no puede ser neutralizada de inmediato como un conato, que para ser controlada y dominada precisa de la actuación de equipos especiales de emergencia, pero sus efectos se limitan a un sector.
- **EMERGENCIA GENERAL:** una situación en la que para su control se precisan de todos los equipos y medios de protección propios y la ayuda de medios de socorro y salvamento externos. Generalmente comporta, la evacuación total o parcial del centro.

Asignación de funciones

Jefa de Emergencia: **Sara Cabello.**

- Suplente: Marcos García.

Control de Comunicaciones: **Salvador Alarcón.**

- Suplente: Ángela Salinas.

Jefe de Intervención y de la coordinación de la Unidad de Autoprotección y Evacuación: **Sergio B. Véliz.**

- Suplente: Marcos García.

Responsable desconexión instalaciones: **Francisco Moreno.**

- Suplente: Antonia Ruiz.

Equipo Alarma y evacuación (E.A.E.)

- Directora: Sara Cabello
- Vice-director: Sergio B. Véliz
- Secretaria: Salvador Alarcón
- Profesores de Guardia
- Profesores de aula
- Delegado/a
- Subdelegado/a
- 2 alumnos nombrados por el tutor.

Equipo Primera Intervención (E.P.I.)

Su función es la de prevenir los siniestros e intervenir de forma inmediata en el lugar donde se haya producido la emergencia.

- Jefe intervención: Sergio B. Véliz.
- Profesor del grupo.
- Profesores de guardia.

Equipo Primeros Auxilios (E.P.A.)

- Persona designada: Marcos García.
- Persona designada: Antonia López
- Suplentes: Profesores de guardia.

Equipo de ayuda a personas con discapacidad (E.A.P.D.)

- Estará formado por profesorado que conocerá, en todo momento donde se encuentran y se encargará de su evacuación.
- Coordinadora: Pepi Platero
- Suplente: Nati Núñez
- Profesor del grupo
- Delegado y subdelegado del grupo.
- 2 alumnos suplentes.

CUÁNDO HACER EL SIMULACRO

- El simulacro se hará cuando el Centro se encuentre en la situación de máxima ocupación, en su actividad escolar, así como en la disposición normal del mobiliario.
- Para su realización, el alumnado no será avisado del día y la hora del ejercicio.
- La frecuencia de realización del simulacro será anual.

TIEMPOS ORIENTATIVOS

GUÍA DE SIMULACROS

TIEMPOS ORIENTATIVOS

10 minutos	Evacuación total del edificio.
------------	--------------------------------

3 minutos	Evacuación de cada una de las plantas.
-----------	--

En cualquier caso, la interrupción de la actividad escolar no debe exceder de los 30 minutos

REALIZACIÓN DEL SIMULACRO

Señal de alarma

- El inicio del simulacro de **evacuación** se identificará con la señal de alarma sonora (timbre), **INTERMITENTE Y CONTINUADA EN EL TIEMPO.**
- La señal para el simulacro de **confinamiento** se identificará con la señal de alarma sonora (timbre) **CONTINUA E INITERRUMPIDA.**

REALIZACIÓN DEL SIMULACRO

- **Desconexión de instalaciones generales**

El responsable de la desconexión de instalaciones desconectará, después de sonar la señal de alarma, la electricidad y el agua, por este orden.

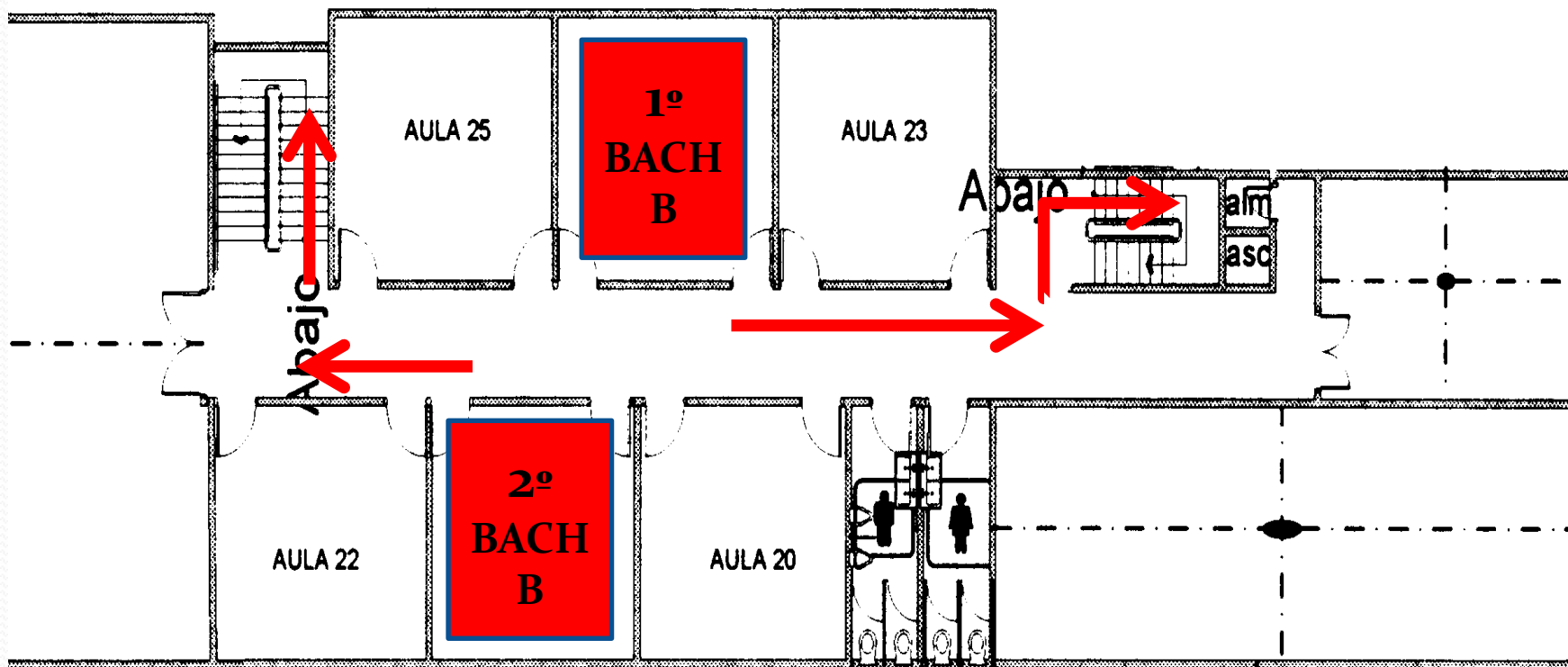
- **Apertura y cierre de puertas**

Las responsables abrirán las puertas de acceso/salida del edificio en caso de evacuación, o de cerrarlas en caso de confinamiento.

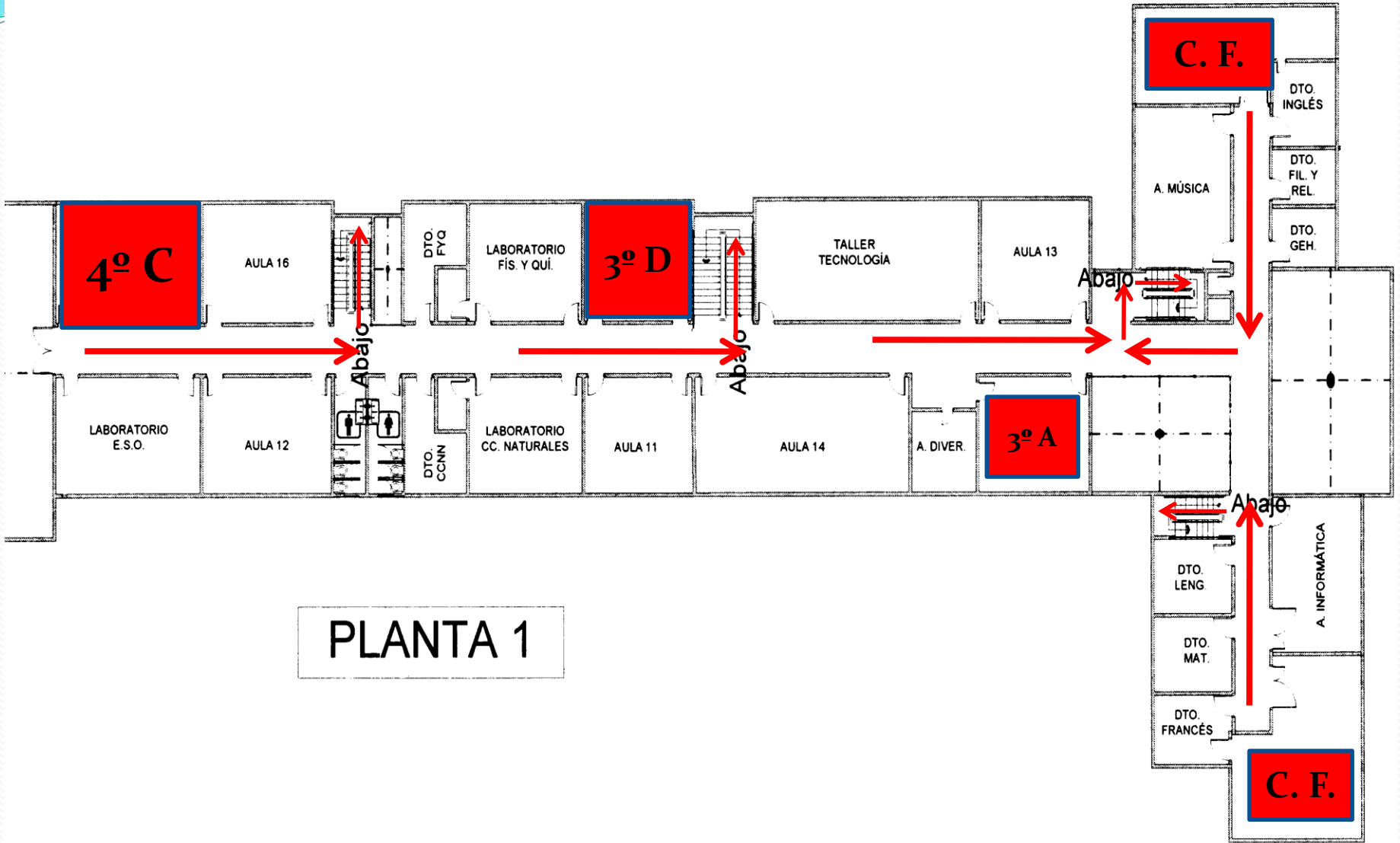
REALIZACIÓN DEL SIMULACRO

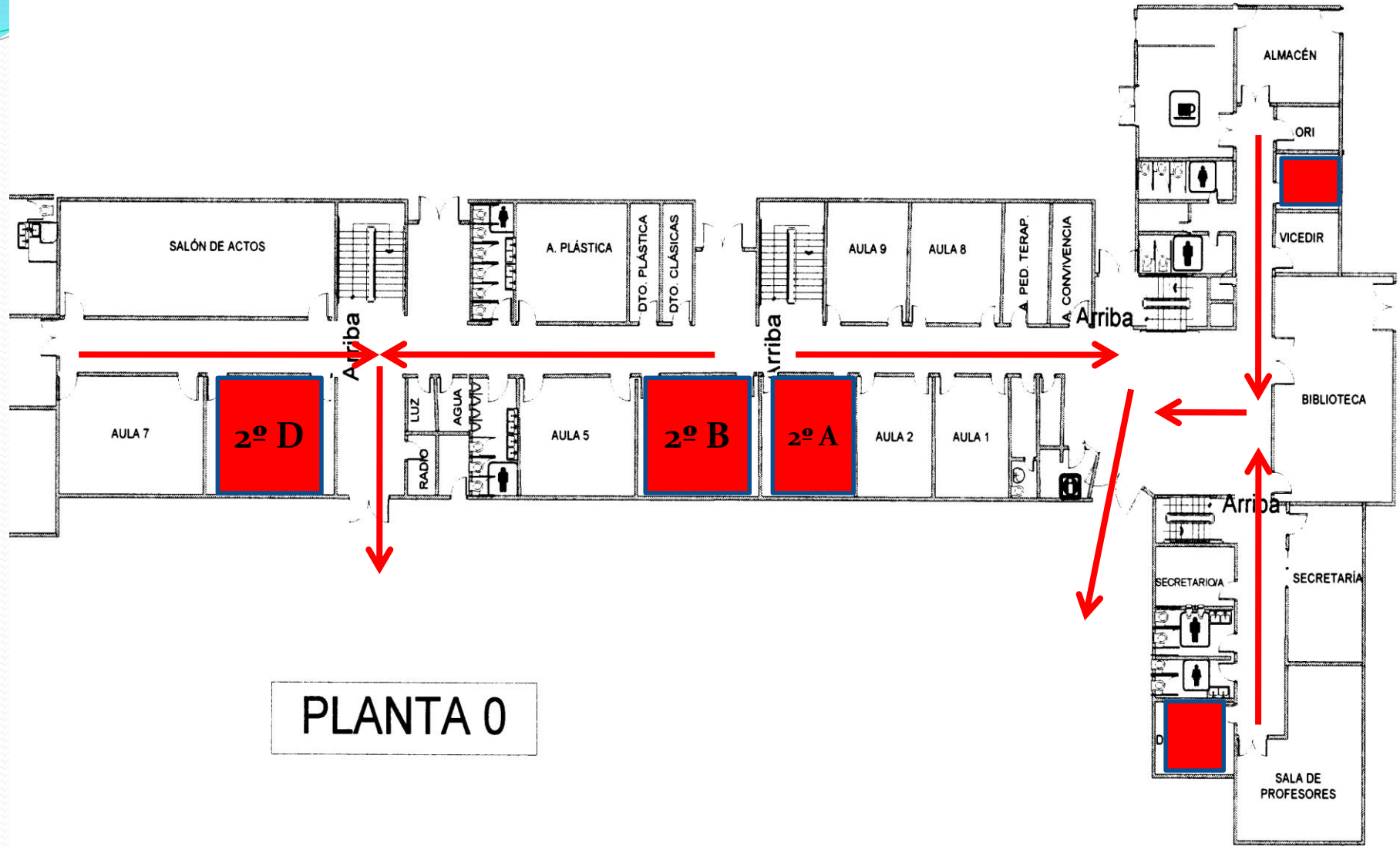
Instrucciones de evacuación por aulas

- Al oír la señal de evacuación, el profesorado indicará al alumnado a su cargo que comienza la evacuación. Es el momento de que el alumnado que tenga alguna función designada comience con su cometido (cerrar ventanas, retirar obstáculos, etc.).
- El profesorado estará pendiente del correcto desplazamiento del alumnado a su cargo (en fila de a uno y pegados a las paredes).
- Una vez evacuada totalmente el aula el profesorado cerrará la puerta dejando en su interior los objetos personales del alumnado.
- El **RESPONSABLE DE PLANTA**, comprobará que las aulas estén vacías, y evacuará en último lugar.



Planta 2





PLANTA 0

REALIZACIÓN DEL SIMULACRO

Orden de evacuación por plantas

- El desalojo de cada planta debe hacerse ordenadamente por grupos una vez escuchada la señal de alarma. Procediendo con el siguiente orden:
 - Planta baja.
 - Planta primera.
 - Planta segunda
- De forma simultánea, todas las plantas superiores se movilizarán siguiendo el criterio de proximidad, esto significa que aquellas aulas ocupadas, que se encuentren más cerca de las escaleras, evacuarán antes que otras que estén más alejadas.
- No se mezclarán los diferentes grupos evacuados. Se podrán evacuar por una misma escalera por los lados laterales dejando en todo momento un hueco central para el paso de personal de emergencia.

REALIZACIÓN DEL SIMULACRO

Instrucciones de evacuación por plantas

- Se pueden producir situaciones que compliquen la evacuación:
 - Que una de las salidas se encuentren bloqueadas: En el caso de que alguna de las salidas esté bloqueada, toda la planta evacuará por la que estén operativa siguiendo el orden de cercanía a las escaleras.
 - Que las salidas estén bloqueadas: En aquellos casos en las salidas estén bloqueadas, se realizará un confinamiento en un aula.

REALIZACIÓN DEL SIMULACRO

Instrucciones para el PROFESORADO

El profesorado seguirá las indicaciones del Jefe de Emergencia y del Jefe de intervención

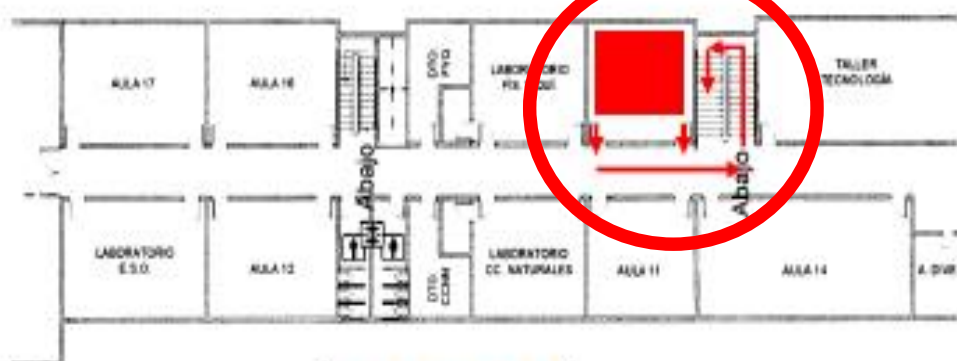
CASO DE EVACUACIÓN:

- El profesorado no incurrirá en comportamientos que puedan detonar precipitación o nerviosismo, evitando que esta actitud pudiera transmitirse al alumnado.
- El profesorado de cada aula será el único responsable de conducir y tranquilizar al alumnado en la dirección de salida prevista, manteniendo el orden, eliminando obstáculos si los hubiere, y evitando que el grupo se disgregue, incluso en el punto de encuentro.

REALIZACIÓN DEL SIMULACRO

Instrucciones para el PROFESORADO


- Cada **TUTOR**, en su aula, organizará la estrategia de su grupo, encargando a parte del alumnado a la realización de funciones concretas como cerrar ventanas, contar al alumnado, controlar que no lleven objetos personales, apagar las luces, cerrar la puerta una vez que hayan salido todos.
- El profesorado seguirá las instrucciones en cuanto a orden de salida y se dirigirá a al **PUNTO DE REUNIÓN**, previamente establecido, y contarán al alumnado para confirmar la correcta evacuación del aula.
- Se designarán a una o varias personas que se encarguen de evacuar a las **personas minusválidas o con dificultades motrices permanentes y/o transitorias (pierna escayolada, esguince de tobillo, etc.)** si las hubiera. El profesor esperará la llegada de dichas personas.




PLANTA 1



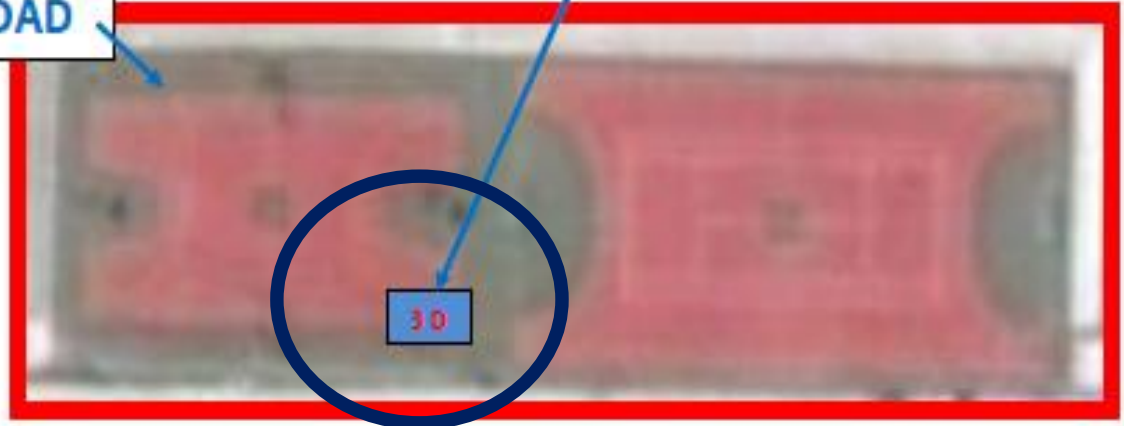
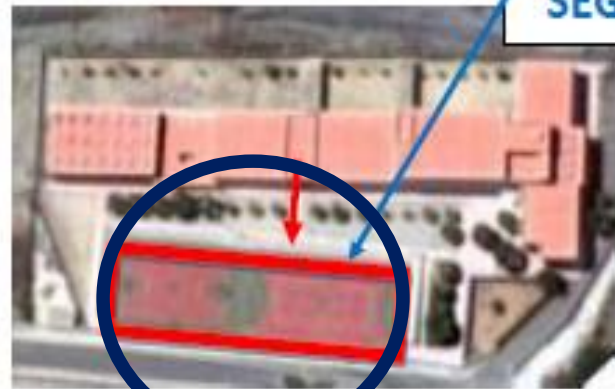
PLANTA 0

 **USTED ESTÁ AQUÍ**

 **VÍA DE EVACUACIÓN**

ZONA DE SEGURIDAD

 **PUNTO DE REUNIÓN**



REALIZACIÓN DEL SIMULACRO

Instrucciones para el PROFESORADO

CASO DE CONFINAMIENTO:

- Entrar dentro del edificio si nos encontramos fuera.
- Trasladarse a las aulas y confinarnos en ellas y en el espacio más resguardado del exterior (alejado de ventanas y puertas).
- En el caso de que las aulas no sean seguras, el alumnado se desplazará en fila hasta otra ubicación en el edificio que sea considerada segura.

REALIZACIÓN DEL SIMULACRO

Instrucciones para el PROFESORADO

PROTOCOLO DE ACTUACIÓN GENERAL

- En caso de **hundimiento o explosión** y que se hayan de atravesar algunas salas, se deberá hacer cerca de las paredes, nunca por medio de las mismas.
- En caso de tener que **atravesar zonas inundadas de humo**, se deberán proteger las vías respiratorias con pañuelos mojados y en cualquier caso irán agachados por debajo del humo. Si la intensidad del humo es alta, no se deberá pasar por dichas zonas.
- En el caso de **inundación por humo de pasillos y escaleras**, el grupo ha de permanecer en la clase, cerrar las puertas y ventanas, colocar trapos mojados en las juntas de las puertas, para evitar la entrada de humo. A través de las ventanas se llamará la atención.

REALIZACIÓN DEL SIMULACRO

Instrucciones para el PROFESORADO

- Si el terremoto no es fuerte, tranquilícese, acabará pronto.
- Si el terremoto es fuerte, mantenga y transmita la calma.
- Para evitar riesgos y recuerde las siguientes instrucciones:
- Si está dentro de un edificio, quédese dentro; si está fuera, permanezca fuera.
- **Dentro de un edificio** busque estructuras fuertes: bajo una mesa, bajo el dintel de una puerta, junto a un pilar, pared maestra o en un rincón y proteja su cabeza.
- Apague todo fuego. No utilice ningún tipo de llama (cerilla, encendedor, vela, etc.) durante o inmediatamente después del temblor.
- **Fuera de un edificio**, aléjese de cables eléctricos, cornisas, cristales, etc.
- No se acerque ni penetre en los edificios. Vaya hacia lugares abiertos.

REALIZACIÓN DEL SIMULACRO

Instrucciones para el ALUMNADO

CASO DE EVACUACIÓN:

- El alumnado dejará de hacer la tarea que les ocupaba y se centrará en la nueva situación de emergencia.
- Actuarán siempre de acuerdo con las indicaciones de su profesor, y en ningún caso deberá seguir iniciativas propias.
- Aquellos alumnos o alumnas que tengan encomendada unas funciones concretas por su profesor , se responsabilizarán de cumplirlas (cerrar ventanas, cerrar la puerta del aula, comprobar que no queda nadie, etc.) y de colaborar con el profesorado en mantener el orden.
- Los alumnos y alumnas no recogerán sus objetos personales.
- El alumnado, que al sonar la señal de alarma se encuentre fuera del aula a la que pertenezca, deberán incorporarse al grupo más cercano, según su localización, en el momento de la emisión de la señal de alarma, y en el exterior buscarán a sus grupo y se incorporan al mismo comunicándoselo a su profesor.

REALIZACIÓN DEL SIMULACRO

Instrucciones para el ALUMNADO

- Todos los movimientos deberán realizarse deprisa, pero sin correr, sin atropellar, ni empujar a los demás.
- El alumnado NO deberá detenerse junto a las puertas de salida.
- El alumnado deberá realizar este ejercicio en silencio y con sentido del orden y ayuda mutua, para evitar atropellos y lesiones, ayudando a los que tengan dificultades o sufran caídas.
- En el caso de que en las vías de evacuación exista algún obstáculo que durante el ejercicio dificulte la salida, será apartado por el alumnado.

REALIZACIÓN DEL SIMULACRO

Instrucciones para el ALUMNADO

- En ningún caso el alumnado volverá atrás con el pretexto de buscar amigos, objetos personales, etc.
- En todo caso los grupos permanecerán siempre unidos sin disgregarse ni adelantar a otros, incluso cuando se encuentren en los lugares exteriores (en las zonas de seguridad) de concentración previamente establecidos, con objeto de facilitar al profesorado el control del alumnado.

REALIZACIÓN DEL SIMULACRO

Instrucciones para el ALUMNADO

CASO DE CONFINAMIENTO:

- El alumnado dejará de hacer la tarea que les ocupaba y se centrará en la nueva situación de emergencia.
- Actuarán siempre de acuerdo con las indicaciones de su profesor o profesora, y en ningún caso deberá seguir iniciativas propias.
- El alumnado que tenga encomendado funciones concretas se responsabilizarán de cumplirlas (cerrar ventanas, cerrar la puerta del aula, comprobar que no queda nadie, etc.) y de colaborar con el profesorado en mantener el orden.
- El alumnado no recogerán sus objetos personales, con el fin de evitar demoras.
- Entrar dentro del edificio si nos encontramos fuera.

REALIZACIÓN DEL SIMULACRO

Instrucciones para el ALUMNADO

- El alumnado, que al sonar la señal de alarma se encuentre fuera del aula a la que pertenezca, deberán incorporarse al aula más cercana, según su localización, en el momento de la emisión de la señal de alarma, confinarse en ella y en el espacio más resguardado del exterior (alejado de ventanas y puertas).
- En el caso de que las aulas no sean seguras, el alumnado, siguiendo las indicaciones del profesorado, se desplazará en fila india hasta otra ubicación en el edificio que sea considerada segura (punto de confinamiento), buscarán a su grupo y se incorporan al mismo comunicándose al profesorado.

An aerial photograph of a large, multi-story building complex with a prominent red roof. The building is situated in a semi-arid, hilly landscape. The text "Gracias por vuestra colaboración e interés" is overlaid in the center in a large, red, outlined font.

**Gracias por
vuestra
colaboración e
interés**