

# PLAN DE AUTOPROTECCIÓN ESCOLAR



**I.E.S. Mar Azul**

**27/10/2022**

## HOJA DE CONTROL DEL DOCUMENTO

### PLAN DE AUTOPROTECCIÓN ESCOLAR

Fecha de revisión	27/10/2022
Tipo de revisión	Completa
Fecha de aprobación	17/01/2023

### HISTÓRICO DE REVISIONES

No existen revisiones anteriores a la actual.

## CAPÍTULO 1: IDENTIFICACIÓN, TITULARIDAD Y EMPLAZAMIENTO

- 1.1. Nombre, titularidad y emplazamiento del centro
- 1.2. Dirección del Plan
- 1.3. Definición, objetivos, elaboración y aprobación del Plan de Autoprotección

## CAPÍTULO 2: DESCRIPCIÓN DEL CENTRO Y SU ENTORNO

- 2.1. Actividades y usos
- 2.2. Dependencias e instalaciones
- 2.3. Clasificación de usuarios
- 2.4. Entorno del centro
- 2.5. Accesos al centro
- 2.6. Planos de información general

## CAPÍTULO 3: IDENTIFICACIÓN Y ANÁLISIS DE RIESGOS

- 3.1. Elementos, instalaciones y procesos de riesgo. Localización
- 3.2. Riesgos propios y externos del centro
- 3.3. Identificación, cuantificación y tipología de las personas del centro
- 3.4. Mapas de Riesgos

## CAPÍTULO 4: MEDIDAS Y MEDIOS DE AUTOPROTECCIÓN

- 4.1. Medidas y medios humanos: Estructuras organizativa y operativa. Centro operativo. Servicios externos de emergencia
- 4.2. Medidas y medios materiales: Información preventiva, avisos y señalización. Catálogo de medios y recursos
- 4.3. Zonificación
- 4.4. Planimetría

## CAPÍTULO 5: MANTENIMIENTO PREVENTIVO DE INSTALACIONES

- 5.1. Mantenimiento preventivo de instalaciones de riesgo
- 5.2. Mantenimiento de instalaciones de protección

## CAPÍTULO 6: PLAN DE ACTUACIÓN ANTE EMERGENCIA

- 6.1. Clasificación de las emergencias
- 6.2. Procedimiento de actuación ante emergencias
- 6.3. Identificación y funciones de la Unidad de Autoprotección. Equipos de Emergencia
- 6.4. Responsable de la puesta en marcha del Plan de Autoprotección

## CAPÍTULO 7: INTEGRACIÓN EN NIVEL SUPERIOR

- 7.1. Protocolos de notificación de emergencias
- 7.2. Coordinación entre la dirección del Plan y Protección Civil
- 7.3. Forma de colaboración entre el centro y Protección Civil

## CAPÍTULO 8: IMPLANTACIÓN

- 8.1. Responsable de la implantación del Plan
- 8.2. Programa de formación y capacitación de la Unidad de Autoprotección
- 8.3. Programa de formación e información a las personas del centro
- 8.4. Programa de información general a los visitantes del centro
- 8.5. Señalización y normas para la actuación de visitantes
- 8.6. Programa de dotación y adecuación

## CAPÍTULO 9: MANTENIMIENTO

- 9.1. Programa de reciclaje de formación e información
- 9.2. Programa de sustitución de medios y recursos
- 9.3. Programa de ejercicios de simulacros
- 9.4. Programa de revisión y actualización de la documentación
- 9.5. Programa de auditorías e inspecciones

# PLAN DE AUTOPROTECCIÓN DEL CENTRO

---

## CAPÍTULO 1: IDENTIFICACIÓN, TITULARIDAD Y EMPLAZAMIENTO

- 1.1. Nombre, titularidad y emplazamiento del centro
- 1.2. Dirección del Plan
- 1.3. Definición, objetivos, elaboración y aprobación del Plan de Autoprotección

# CAPÍTULO 1: IDENTIFICACIÓN, TITULARIDAD Y EMPLAZAMIENTO

## 1.1. Nombre, titularidad y emplazamiento del centro

### Datos generales de identificación

**Nombre del centro:** Mar Azul **Código:** 04700533  
**Dirección:** Carretera de Guardias Viejas, s/n  
**Localidad:** Balerna **Provincia:** Almería  
**C.P.:** 04712  
**Titularidad del edificio:** Consejería de Educación  
**Denominación de la actividad del centro:** Instituto de Educación Secundaria

Ref.Doc.: PaeCap1

1

## 1.2. Dirección del Plan

Personas responsables ante una emergencia o alarma		Teléfono
<b>Responsable</b>	Rodríguez González, Antonio Miguel	
<b>Suplente 1</b>	Díaz León, Miguel	
<b>Suplente 2</b>	Doñas Fernández, Lorenzo	

Cód. Centro: 4700533

## 1.3. Definición, objetivos, elaboración y aprobación del Plan de Autoprotección

### Definición del Plan de Autoprotección

El Plan de Autoprotección del centro es el instrumento con el que se planifica el conjunto de medidas de seguridad tendentes a neutralizar o minimizar situaciones de emergencia, los accidentes y sus posibles consecuencias, hasta la llegada de las ayudas externas. Su cometido es organizar los medios humanos y materiales disponibles en el centro, para conseguir la prevención de los riesgos existentes, garantizar la evacuación y la intervención inmediata, en caso de siniestro.

### Objetivos del Plan de Autoprotección del centro o servicio educativo

El objetivo fundamental del Plan de Autoprotección del centro es la protección de las personas y los usuarios del centro, así como los bienes, estableciendo una estructura y unos procedimientos que aseguren las respuestas más adecuadas ante las posibles emergencias.

Facilitar, a la estructura organizativa del centro, los instrumentos y recursos en relación con la seguridad y control de las posibles situaciones de emergencia.

Concienciar y sensibilizar a la comunidad educativa sobre la importancia de establecer protocolos de actuación y hábitos de entrenamiento para solventar situaciones de emergencia de diversa índole.

Conocer el centro y su entorno (edificio e instalaciones), los focos de peligro reales, los medios disponibles y las normas de actuación en el caso de que ocurra un siniestro, estudiar las vías de evacuación y las formas de confinamiento, y adoptar las medidas preventivas necesarias.

Garantizar la fiabilidad de todos los medios de protección y disponer de un equipo de personas informadas, organizadas, formadas y adiestradas que garanticen rapidez y eficacia en las acciones a emprender ante las emergencias.

Fecha Generación: 14/05/2023

Facilitar el mantenimiento preventivo, la detección y eliminación de los riesgos, definiendo una organización que mantenga y actualice el Plan de Autoprotección.

Posibilitar la coordinación entre los medios de emergencias externos y el centro, para optimizar los procedimientos de prevención, protección e intervención, garantizando la conexión con los procedimientos y planificación de ámbito superior, planes de autoprotección locales, supramunicipales, regionales o autonómicos y nacionales.

Ref.Doc.: PaeCapI

Cód.Centro: 4700533

Fecha Generación: 14/05/2023

# PLAN DE AUTOPROTECCION DEL CENTRO

---

## CAPÍTULO 2: DESCRIPCIÓN DEL CENTRO Y SU ENTORNO

2

- 2.1. Actividades y usos
- 2.2. Dependencias e instalaciones
- 2.3. Clasificación de usuarios
- 2.4. Entorno del centro
- 2.5. Accesos al centro
- 2.6. Planos de información general



## CAPÍTULO 2: DESCRIPCIÓN DEL CENTRO Y SU ENTORNO

### 2.1. Actividades y usos

#### El centro, actividades y usos

Número de edificios:	2	m2 del solar del centro:	
----------------------	---	--------------------------	--

CENTRO (Principal)		
<b>Código: 1</b>		
<b>Superficie</b>	<b>Año de construcción</b>	<b>Año de la última reforma</b>
2410 m2	1979	2008
<b>Actividad general</b>		
Docencia		
GIMNASIO		
<b>Código: 2</b>		
<b>Superficie</b>	<b>Año de construcción</b>	<b>Año de la última reforma</b>
621 m2	2008	2008
<b>Actividad general</b>		
Actividad Física		

#### Dependencias, actividades y usos

CENTRO (Principal)			
Planta	Dependencia	Actividad general	Superficie
Planta 1	ADMINISTRACIÓN		
Planta 1	ALMACÉN bajo escalera dos accesos		
Planta 1	ASEO ALUMNAS		
Planta 1	ASEO DE PROFESORES		
Planta 1	ASEO DE PROFESORES 2		
Planta 1	ASEO MINUSVALIDOS		
Planta 1	AULA AUDIOVISUALES		
Planta 1	AULA GENERICA		
Planta 1	AULA PT		
Planta 1	AULA 1		
Planta 1	AULA 2		
Planta 1	AULA 3		
Planta 1	AULA 4		
Planta 1	AULA 5		
Planta 1	BIBLIOTECA		
Planta 1	CONSERJERÍA		
Planta 1	CUADRO ELÉCTRICO-FUSIBLES 1		
Planta 1	DESPACHO DIRECCIÓN		
Planta 1	DESPACHO JEFATURA DE ESTUDIOS		
Planta 1	DESPACHO SECRETARÍA		
Planta 1	SALA DE PROFESORES		
Planta 1	SALA DEL SERVIDOR Y CARROS DE PORTATILES		
Planta 1	SERVICIOS ALUMNOS		
Planta 1	TALLER DE TECNOLOGÍA		
Planta 2	ASEO NIÑAS		
Planta 2	ASEO NIÑOS		
Planta 2	AULA 3º PMAR		

CENTRO (Principal)			
Planta	Dependencia	Actividad general	Superficie
Planta 2	AULA COVID		
Planta 2	AULA DE ATAL		
Planta 2	AULA DE IDIOMAS		
Planta 2	AULA DE MÚSICA		
Planta 2	AULA 10		
Planta 2	AULA 11		
Planta 2	AULA 2ºPMAR		
Planta 2	AULA 7		
Planta 2	AULA 8		
Planta 2	CUADRO ELÉCTRICO-FUSIBLES 2		
Planta 2	CUARTO DE LIMPIEZA		
Planta 2	DEPARTAMENTO CIENCIAS NATURALES, TECNOLOGÍA Y ACTIV. EXTRAESCOLARES		
Planta 2	DEPARTAMENTO DE CIENCIAS SOCIALES Y EDUCACIÓN PLÁSTICA Y VISUAL		
Planta 2	DEPARTAMENTO DE INGLÉS, FRANCÉS Y MÚSICA		
Planta 2	DEPARTAMENTO DE LENGUA CASTELLANA Y LITERATURA		
Planta 2	DEPARTAMENTO DE MATEMÁTICAS		
Planta 2	DESPACHO DE ORIENTACIÓN		
Planta 2	LABORATORIO DE CIENCIAS NATURALES		
Planta 2	SALA DE CARROS DE PORTÁTILES		
Planta 2	TALLER DE EDUCACIÓN PLÁSTICA Y VISUAL		
Planta 2	TUTORÍA PADRES Y MADRES		
Otras			
GIMNASIO			
Planta	Dependencia	Actividad general	Superficie
Planta 1	GIMNASIO		
Otras			

### Actividades y horarios

#### Descripción de la actividad del centro:

Docencia

HORARIO DE ACTIVIDADES DOCENTES		
	Desde	Hasta
<b>Mañana</b>	8:30	15:00
<b>Tarde</b>	0:00	0:00
<b>Noche</b>	0:00	0:00

#### Actividades docentes en periodo no lectivo:

**Actividad:** PROA

**Número de personas afectadas:** 12

**Lugar:** Centro

**Empresa:** Factor Deporte y Formación

**Dependencia:** AULA 1ªA

**Observaciones:** Desarrollo del Programa PROA los Martes, Miércoles y Jueves de 16:00 a 18:00 horas, desde el 14 de noviembre de 2022.

HORARIO DE ACTIVIDADES DOCENTES		
	Desde	Hasta
Mañana		
Tarde	16:00	18:00
Noche		

## 2.2. Dependencias e instalaciones

### Clasificación de los edificios del centro

La finalidad de esta clasificación es la de saber a qué categoría pertenece nuestro centro. Si los edificios pertenecen a los grupos II y III, además de los contenidos específicos de este Plan de Autoprotección, será de aplicación los contenidos del anexo I del Real Decreto de 393/2007 de 23 de marzo, por el que se establece la Norma Básica de Autoprotección.

Clasificación de los edificios de uso docente:

- **Grupo 0:** Edificios cuya altura no sea superior a 7 metros y cuya capacidad no sea superior a 200 personas.
- **Grupo I:** Edificios cuya altura no sea superior a 14 metros y cuya capacidad no sea superior a 1000 personas.
- **Grupo II:** Edificios cuya altura no sea superior a 28 metros y cuya capacidad no sea superior a 2000 personas.
- **Grupo III:** Edificios cuya altura sea superior a 28 metros o cuya capacidad sea superior a 2000 personas.

Edificio	Código	Clasificación
CENTRO (Principal)	1	Grupo I
GIMNASIO	2	Grupo I

### Espacios de uso común

Los datos sobre los espacios de uso común del centro que pueden ser útiles en caso de emergencia, o bien, que pueden ser especialmente sensibles son:

Espacio común	Número
Aula de música	1
Aula ordinaria	14
Aulas de pequeño grupo	2
Despacho de dirección	1
Gimnasio	1
Laboratorio	1
Otros despachos	3
Sala de profesores	1
Secretaría y archivo	2
Taller	2
Tutoría, departamento o semin.	6

### Gimnasios

Gimnasio cubierto: Sí

Número de vestuarios: 2

Número de duchas: 6

Número de aseos: 4

Capacidad aproximada de personas:

### Vestuarios

Número de vestuarios: 2

Número de duchas: 6

Número de aseos: 4

Capacidad aproximada de personas:

## Aseos

Número de aseos: 4

Capacidad aproximada de personas: 5

## Aula específica de música

Está insonorizada: No

Señal luminosa de alarma: No

## Estructura, cerramiento, cubierta y características

Estructura: elemento que sirve de sustentación a un edificio, es el esqueleto del edificio.

Cerramiento: vertical que cierra y termina el edificio por la parte exterior.

Cubierta: es el elemento exterior que delimita y aísla el edificio por su parte superior (es el tejado azotea).

**Los datos constructivos (características constructivas) del centro son:**

### CENTRO (Principal)

**Tipo de estructura:**

Hormigón armado  
Metálica

**Tipo de cerramiento:**

Fábrica de ladrillo

**Tipo de cubierta:**

Cubierta no transitable

	Características	Número
Dispone de escaleras que discurren por el exterior del edificio	Sí	2
Dispone de escaleras que discurren por el exterior del edificio de uso exclusivo en caso de emergencia	Sí	2
El edificio permite el acceso y el tránsito de personas discapacitadas	Sí	2
El alumnado con discapacidad está en la planta rasante (planta baja)	No	
Número de asientos del salón de actos	No	

## Altura y huecos verticales de los edificios

Rasante: el nivel de la calle donde se encuentra la planta de acceso

Huecos Verticales: son los espacios de comunicación interna para instalaciones de servicio (ascensores, aire acondicionado, fontanería, saneamiento y electricidad). La importancia de estos espacios radica en la posibilidad de propagación vertical de humos en caso de incendio.

### CENTRO (Principal)

**Número de plantas sobre rasante incluida la planta de acceso: 2**

**Número de plantas bajo rasante (por debajo de la planta de acceso principal): 0**

Ascensores o montacargas del edificio				
	Recorrido	En uso	Candado o llave	Teléfono interno y línea independiente
A/M1	De la Planta 1 a la Planta 2	Sí	Sí	Sí

Huecos verticales de instalaciones (lugares por los que discurren el cableado, tuberías, etc.)	
	Recorrido

## Escaleras

Banda antideslizante. Cinta que sirve para evitar el deslizamiento sobre superficies resbaladizas.

Contrahuella. Plano vertical del escalón o peldaño.

Tabica. Contrahuella de un peldaño o escalón.

Escaleras protegidas. Escalera de trazado continuo desde su inicio hasta su desembarco en planta de salida del edificio que, en caso de incendio, constituye un recinto suficientemente seguro para que permitir que los ocupantes puedan permanecer en el mismo un determinado tiempo.

Nunca se utilizarán los ascensores para la evacuación.

**Las escaleras del centro y su recorrido son las siguientes:**

### **CENTRO (Principal)**

**Escalera 1:** De la Planta 1 a la Planta 2      **Ancho útil:** 1,7      **Altura:**

**Discurre por el interior del edificio:** Sí

**Son protegidas:** No

**Tiene banda antideslizante:** Sí

**Tiene tabica o contrahuella:** No

**Tiene barandilla:** Sí

**Escalera 2:** De la Planta 1 a la Planta 2      **Ancho útil:** 1,7      **Altura:**

**Discurre por el interior del edificio:** Sí

**Son protegidas:** No

**Tiene banda antideslizante:** Sí

**Tiene tabica o contrahuella:** No

**Tiene barandilla:** Sí

### **Instalaciones y acometidas**

Acometida. Instalación por la que se deriva hacia un edificio u otro lugar parte del fluido que circula por una conducción principal.

**Las características de algunos elementos de las instalaciones que dispone el centro son:**

### **CENTRO (Principal)**

#### **Punto de acometida eléctrica:**

Ubicación de la acometida: Conserjería

Potencia contratada:

Interruptor de corte general: Sí

Ubicación del interruptor de corte general: Conserjería

#### **Punto de acometida de agua:**

Ubicación de la acometida: Cara interior del muro perimetral frontal, en un cajetín de ladrillo.

Caudal:

Llave de corte general: Sí

Ubicación de la llave de corte general: Administración

**Otras acometidas:**

Otras acometidas: No

**2.3. Clasificación de usuarios****Identificación de las personas usuarias****Las características de las personas usuarias del centro ante una emergencia son:**

Docentes con edades comprendidas entre los 23 y los 62 años. Sin problemas reseñables de movilidad.  
Alumnado con edades comprendidas entre los 11 y los 18 años. Un alumno de 4º de ESO presenta distrofia muscular que ralentiza su marcha, pero es autónomo en sus desplazamientos.

**2.4. Entorno del centro****Ubicación urbanística del centro****El centro con respecto a su entorno tiene la siguiente configuración:**

- Edificio fuera del casco urbano, aislado y de uso exclusivo.

**Características del entorno****Geología:**

El área presenta un relieve poco accidentado, con suave pendiente hacia el mar, rota por algunos escarpes y una serie de formas endorreicas, algunas de gran extensión.

**Hidrología:**

Centro ubicado en las proximidades de la línea de playa, lo que hace que esté sometido a elevados niveles de humedad y salinidad.

**Ecología:**

Escasa vegetación, formada casi en exclusiva por cañaverales.

**Meteorología:**

Clima mediterráneo, con una estación de lluvias corta, que suele prolongarse desde diciembre hasta marzo.

**Sismicidad:**

Zona sometida a frecuentes movimientos sísmicos de baja intensidad.

**2.5. Accesos al centro****Accesibilidad al centro**

Los accesos al centro se encuentran reflejados en el plano nº 1 - Plano 1.  
Ubicación geográfica del centro.

La aproximación de los vehículos de emergencia al centro puede realizarse por las siguientes calles:

**Carretera de Guardías Viejas, s/n**

Número de puertas de acceso		1		
Portón para vehículos situado en el extremo derecho del vallado frontal del edificio.				
	Ancho m2	Alto m2	Reja	Huecos /ventanas(1)
Puerta 1	3,90		Sí	Sí
Puerta 2			Sí	Sí
Puerta 3			Sí	Sí

(1) Huecos verticales o ventanas practicables

## Accesos a los edificios

Las características de los accesos a cada uno de los edificios, diferenciando los accesos de uso exclusivo de emergencia son:

CENTRO (Principal)			
Puertas de acceso o salida del edificio (sin contar las de uso exclusivo de emergencia)			
	Ancho útil m2	Apertura a favor (1)	Observaciones
Salida 1	1,70	No	Situadas en la fachada principal del edificio
Salida 2	1,40	Sí	Situadas en la fachada trasera del edificio y que desembocan al patio
Salidas de uso exclusivo de emergencia			
	Ancho útil m2	Apertura a favor (1)	Observaciones
Salida 1	1,40	No	Situadas en la primera planta para uso exclusivo como v

(1) Sentido de apertura a favor de la evaluación

## 2.6. Planos de información general

### Relación de planos y sus emplazamientos

A continuación, se relacionan los planos de situación y los planos descriptivos por plantas de todos los edificios del centro, así como una breve descripción de estos.

En los planos descriptivos están señalados los talleres, aulas, laboratorios, cocinas, almacenes de productos, dependencias, etc. en que tiene lugar las actividades específicas.

N.º	Concepto	Descripción
1	Plano 1	Ubicación geográfica del centro.
2	Plano 2	Puntos de concentración
3	Plano de la Planta Baja	Plano de la Planta Baja del Edificio Principal en el que se indican las salidas de emergencia y los medios de extinción de incendios existentes.
4	Plano Primera Planta	Plano de la Primera Planta del Edificio Principal en el que se indican las salidas de emergencia y los medios de extinción de incendios existentes.

# PLAN DE AUTOPROTECCIÓN DEL CENTRO

---

## CAPÍTULO 3: IDENTIFICACIÓN Y ANÁLISIS DE RIESGOS

- 3.1. Elementos, instalaciones y procesos de riesgos. Localización**
- 3.2. Riesgos propios y externos del centro**
- 3.3. Identificación, cuantificación y tipología de las personas del centro**



## CAPÍTULO 3: IDENTIFICACIÓN Y ANÁLISIS DE RIESGOS

### 3.1. Elementos, instalaciones y procesos de riesgo. Localización

#### Zonas o dependencias de mayor riesgo y/o vulnerabilidad

Las zonas o dependencias de riesgo del centro son:

Riesgo o vulnerabilidad	Número	Enterrado	Revisión periódica	Tipos específicos	Capacidad (m3)
LABORATORIO DE CIENCIAS NATURALES	1	No	No		
TALLER DE EDUCACIÓN PLÁSTICA Y VISUAL	3	No	No		
TALLER DE TECNOLOGÍA	2	No	No		

#### Observaciones:

Depósito de agua del sistema contraincendios, localizado en la planta baja, entre la sala de profesorado y el despacho de dirección.

Riesgo o vulnerabilidad	Número	Localización en el centro
LABORATORIO DE CIENCIAS NATURALES	1	Primera planta del edificio, ala derecha respecto al frontal.
TALLER DE EDUCACIÓN PLÁSTICA Y VISUAL	3	Primera planta del edificio, ala derecha respecto al frontal.
TALLER DE TECNOLOGÍA	2	Planta baja del edificio, ala derecha respecto al frontal.

#### Riesgos propios y externos del centro

Riesgo o vulnerabilidad	Número	Consecuencias
LABORATORIO DE CIENCIAS NATURALES	1	Intoxicaciones
TALLER DE EDUCACIÓN PLÁSTICA Y VISUAL	3	Presencia de materiales inflamables y horno de cocción de cerámicas. Riesgo de incendio o quemaduras.
TALLER DE TECNOLOGÍA	2	Cortes y electrocuciones.

### 3.2. Riesgos propios y externos del centro

#### Identificación de otros riesgos potenciales

Los riesgos se identifican basándose para ello en criterios objetivos, tales como los datos recopilados sobre la información general de los edificios (tanto exterior como interior), los análisis históricos de accidentes ocurridos (tanto en los propios edificios como en otros de características similares), y las revisiones e inspecciones de mantenimiento preventivo de las instalaciones.

**Riesgos naturales:** Su desencadenante son fenómenos naturales, no directamente provocados por la presencia o actividad humana.

**Inundaciones**

**Consecuencias:**

Ej.: Ahogamientos y golpes.

**Estimación y consecuencia del riesgo. Descripción según la experiencia:**

Riesgo de inundaciones por maremoto, debido a la proximidad del edificio a la línea de costa.

**3.3. Identificación, cuantificación y tipología de las personas del centro.**

**Identificación de personas usuarias**

Edificio: CENTRO (Principal)

<b>N.º Docentes</b>	26	<b>N.º Alumnado</b>	202
<b>N.º Personal no docente</b>	2	<b>N.º de Visitantes</b>	2
<b>N.º Personal de Administración y Servicios</b>	0	<b>N.º Personas Discapacitadas</b>	1
<b>Otras personas que pueden estar en el centro</b>			

**Identificación de las personas discapacitadas y descripción de la tipología de discapacidades:**

Un alumno con distrofia muscular que ralentiza su movilidad, pero autónomo en sus desplazamientos.

**Ocupación:**

La ocupación total de cada planta se calcula sumando la ocupación de cada dependencia de dicha planta (aulas, departamentos, talleres, etc. suponiéndolas ocupadas al máximo). En caso de que el alumnado o personas que la ocupan se desplacen de una dependencia a otra a lo largo de la jornada, se utiliza la ocupación máxima.

La densidad de ocupación se obtiene dividiendo el número de usuarios entre la superficie de cada planta (usuarios/m2).

Planta	N.º Personas	Superficie	Densidad de ocupacion
Planta 1			
Planta 1	101		
Planta 2	101		

Edificio: GIMNASIO

<b>N.º Docentes</b>	1	<b>N.º Alumnado</b>	30
<b>N.º Personal no docente</b>	0	<b>N.º de Visitantes</b>	1
<b>N.º Personal de Administración y Servicios</b>	0	<b>N.º Personas Discapacitadas</b>	0
<b>Otras personas que pueden estar en el centro</b>			

**Identificación de las personas discapacitadas y descripción de la tipología de discapacidades:**

Un alumno con distrofia muscular que ralentiza su marcha pero autónomo en sus desplazamientos.

**Ocupación:**

La ocupación total de cada planta se calcula sumando la ocupación de cada dependencia de dicha planta (aulas, departamentos, talleres, etc. suponiéndolas ocupadas al máximo). En caso de que el alumnado o personas que la ocupan se desplacen de una dependencia a otra a lo largo de la jornada, se utiliza la ocupación máxima.

La densidad de ocupación se obtiene dividiendo el número de usuarios entre la superficie de cada planta (usuarios/m2).

Planta	N.º Personas	Superficie	Densidad de ocupacion
Planta 1			
Planta 1	101		
Planta 2	101		

**Ocupacion total**

Se hace una estimación, ya que se trata de un dato muy cambiante en función de la estructura y organización del centro, y de la época en la que se produjera la emergencia. El Jefe de Emergencias, será el que traslade el dato real a los equipos de apoyo externo.

<b>N.º Docentes</b>	27	<b>N.º Alumnado</b>	232
<b>N.º Personal no docente</b>	2	<b>N.º de Visitantes</b>	3
<b>N.º Personal de Administracion y Servicios</b>	0	<b>N.º Personas Discapacitadas</b>	1
<b>Otras personas que pueden estar en el centro</b>			

# PLAN DE AUTOPROTECCIÓN DEL CENTRO

---

Ref.Doc.: PaeCapIV

Cód.Centro: 04700533

Fecha Generación: 14/05/2023

## CAPÍTULO 4: MEDIDAS Y MEDIOS DE AUTOPROTECCIÓN

- 4.1. Medidas y medios humanos. Estructura organizativa y operativa.**  
Centro operativo. Servicios externos de emergencia.
- 4.2. Medidas y medios materiales: Información preventiva, avisos y señalización.**  
Catálogo de medios y recursos
- 4.3. Zonificación.**
- 4.4. Planimetría.**

## CAPÍTULO 4: MEDIDAS Y MEDIOS DE AUTOPROTECCIÓN

### 4.1. Medidas y medios humanos: Estructuras organizativa y operativa. Centro Operativo. Servicios externos de emergencia

#### Comisión de salud y prevención de riesgos laborales

La Comisión de Salud y Prevención de Riesgos Laborales es el órgano colegiado que en el seno del Consejo Escolar impulsará, desarrollará y planificará toda la acción preventiva del centro.



Comisión de salud y prevención de riesgos laborales

	Nombre	Función
Director o Directora	Rodríguez González, Antonio Miguel	Jefe o Jefa de Emergencia
Coordinador o coordinadora PRL	Doñas Fernández, Lorenzo	Jefe o Jefa de Intervención
Profesor o Profesora	Díaz León, Miguel	

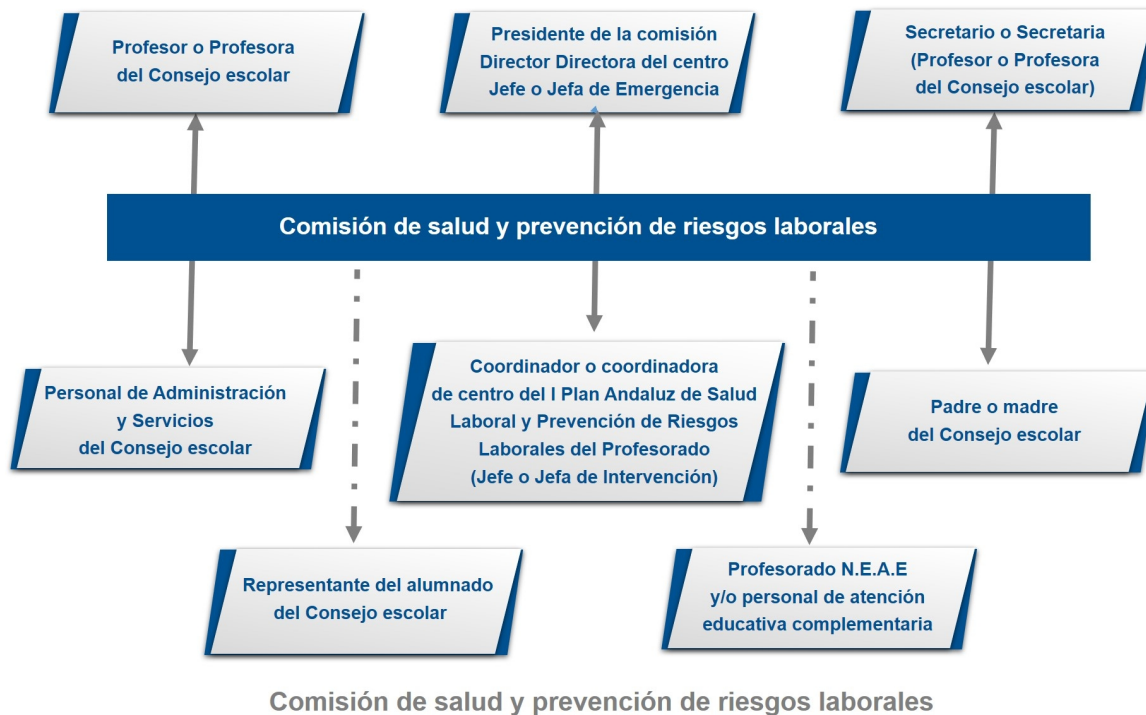
#### Funciones:

- Promover las acciones que fuesen necesarias para facilitar el desarrollo y seguimiento del I Plan Andaluz de Salud Laboral y Prevención de Riesgos Laborales.
- Participar en el proceso de elaboración del Plan de Autoprotección, supervisar el desarrollo de este y su implantación, proponiendo la realización de actividades formativas ajustadas a las necesidades detectadas.
- Hacer un diagnóstico de las necesidades formativas en materia de autoprotección, primeros auxilios, promoción de la salud en lugar de trabajo y prevención de riesgos laborales, así como proponer el plan de formación que se considere necesario para atender al desarrollo de dichas necesidades y solicitar, al Centro de Profesorado que le corresponda, la formación necesaria.
- Determinar los riesgos previsibles que puedan afectar al Centro, en función de sus condiciones específicas de emplazamiento, entorno, estructuras, instalaciones, capacidad, actividades y uso, utilizando la información facilitada por la Consejería de Gobernación y el Servicio de Protección Civil, atendiendo a los criterios establecidos por el Plan Territorial de Emergencia de Andalucía.
- Promover la conservación y renovación de las instalaciones y equipos, y de los medios de protección.

Impulsar la obtención de los recursos necesarios.

- Proponer al Consejo Escolar las medidas que considere oportunas para mejorar la seguridad y la salud en el Centro, garantizando el cumplimiento de las normas de autoprotección y canalizando las iniciativas de todos los sectores de la comunidad educativa.
- Cuantas acciones se deriven de la implantación del Plan de Salud Laboral y Prevención de Riesgos Laborales del Personal Docente de los Centros Públicos, y le sean encomendadas por la Administración educativa.

**Unidad de Autoprotección, en periodo lectivo**



Ref.Doc.: PaeCapIV

Cód.Centro: 04700533

**Equipo operativo del centro (Periodo lectivo y horario de clase de mañana)**

Responsabilidad	Nombre	Cargo
Jefe o Jefa de Emergencia	Rodríguez González, Antonio Miguel	Director / A
Jefe o Jefa de Emergencia (Suplente)	Díaz León, Miguel	Jefe / a de Estudios
Jefe o Jefa de Intervención	Doñas Fernández, Lorenzo	Tutor / a Secundaria
Jefe o Jefa de Intervención (Suplente)	Cornejo Cuadra, Irene	Secretario / A

Fecha Generación: 14/05/2023

**Control de Comunicaciones (Periodo lectivo y horario de clase de mañana)**

**Funciones específicas del Responsable de Control de Comunicaciones:**

- Comunicar con los equipos de apoyo externo (Protección Civil 112) las incidencias que le indique el Jefe o Jefa de Emergencia.
- Comunicar al Jefe o Jefa de Emergencia las instrucciones, recomendaciones e incidencias que reciba del equipo de apoyo externo (bomberos, policía o protección civil).

**Responsable de desconectar instalaciones y abrir y cerrar las puertas (Periodo lectivo y horario de clase de mañana)**

**Funciones:**

El Jefe o Jefa de Emergencias designará a una o varias personas, que se responsabilizarán de abrir y cerrar las puertas de acceso del edificio y desconectar las instalaciones generales.

- Responsabilidad de desconectar las instalaciones. Preferiblemente ha de ser una persona que no sea responsable directamente de algún grupo de alumnado. Se recomienda que sea la persona que desempeñe funciones de mantenimiento, que tendrá acceso a las llaves y conocimiento de las instalaciones. La desconexión de las instalaciones se hará en el orden:

1. Gas.
2. Electricidad.
3. Suministro de gasóleo.
4. Agua, pero sólo en el caso de que el suministro a los hidrantes sea independiente de la red general.
5. Otras.

- Responsabilidad de abrir y cerrar las puertas de acceso del edificio o edificios, en caso de evacuación y de confinamiento.

**Equipos de Emergencia (Periodo lectivo y horario habitual de clase)**

Equipo de Primera Intervención (EPI)		
Responsabilidad	Nombre	Cargo
Jefe o Jefa de Intervención	Doñas Fernández, Lorenzo	Tutor / a Secundaria

**Funciones generales de los equipos de emergencia:**

- Estar informados del riesgo general y particular correspondiente a las distintas zonas del edificio.
- Comunicar las anomalías que observen y verificar que sean subsanadas.
- Conocer las instalaciones, los medios de protección, los primeros auxilios y sus normas de empleo y uso.
- Cumplir las funciones específicas asignadas a cada uno de los equipos.

**Funciones específicas de los equipos de emergencia:**

Equipo de Primera Intervención (EPI):

Este equipo tiene una importante labor preventiva, ya que conocerán las normas fundamentales de la prevención de incendios. Combatirán los conatos de incendio con extintores portátiles u otros sistemas de extinción disponibles en su zona de actuación, sin correr riesgos innecesarios, para lo cual deben estar adecuadamente formados en conocimiento del fuego, métodos de extinción, agentes extintores, extintores portátiles, prácticas de extinción con extintores portátiles, operaciones en sistemas fijos de extinción BIEs (Boca de Incendio Equipada) y Plan de Actuación ante Emergencias. Actuarán siguiendo las instrucciones del Jefe o Jefa de Intervención al que informarán debidamente.

**Funciones:**

- Prevenir los siniestros e intervenir de forma inmediata.
- Acudir inmediatamente al lugar donde se ha producido la emergencia para controlarla.
- Tomar las decisiones ajustadas al problema y adoptar las medidas para reducir sus consecuencias.
- Una vez detectado el siniestro, se dirigirán al punto de alarma y evaluarán sus condiciones. En caso de conato de incendio, lo sofocarán o tomarán las medidas de prevención necesarias con los medios manuales de extinción a su alcance.

**Equipo de Alarma y Evacuación (EAE):**

Los miembros del Equipo de Alarma y Evacuación actuarán como responsable de planta, preferentemente, el que esté situado en el aula más próxima a la salida o escalera de evacuación, en el momento de la emergencia.

**Funciones:**

- Garantizar el funcionamiento de la alarma.
- Ocuparse de la evacuación, o bien del confinamiento, completo o parcial, (dependerá de la situación) de todo el personal, de forma ordenada y controlada.
- El responsable de planta preparará la evacuación, entendiendo como tal la comprobación de que las vías de evacuación están expeditas. Designará la vía o vías de evacuación según la emergencia y las órdenes del Jefe o Jefa de Intervención. Dará las órdenes para el turno de salida. Verificará que no queda nadie en ninguna de las aulas, servicios, laboratorios, y demás dependencias de la planta. Evacuará la planta en último lugar. Una vez terminada la evacuación de la planta, dará parte al Jefe o Jefa de Intervención y al Jefe o Jefa de Emergencia.

**Equipo de Ayuda a Personas con Discapacidad (EAPD):**

Tendrá como función evacuar a las personas con discapacidad (temporal o definitiva). Deberán conocer el lugar donde se encuentra el alumnado con NEE (Necesidades Educativas Especiales), durante la jornada escolar y evacuarán a estas personas, actuando de forma coordinada con el Equipo de Alarma y Evacuación. Una vez finalizada la evacuación se dará parte al Jefe o Jefa de Intervención y de Emergencia.

**Equipo de Primeros Auxilios (EPA):**

Su misión es prestar los primeros auxilios a las personas accidentadas durante una emergencia, para lo cual deberán estar adecuadamente formados y adiestrados.

Funciones:

- Prestar los primeros auxilios a las personas lesionadas que hubiera en situación de emergencia.
- Valorar si la persona está gravemente herida y requiere su traslado.
- Informar de las posibles personas lesionadas en la evacuación y de la localización de los heridos (si los hubiera), informando de ello al responsable del control de las comunicaciones, para que sean atendidos por el personal especializado de los servicios externos de emergencia.

**Equipos Operativo del centro (en horario no lectivo)**

Responsabilidad	Nombre	Cargo
Jefe o Jefa de Emergencia	Rodríguez González, Antonio Miguel	Director / A

**Equipos de Emergencia (en horario no lectivo)**

**Equipos Operativo del centro (periodo vacacional o festivo)**

Responsabilidad	Nombre	Cargo
Jefe o Jefa de Emergencia	Rodríguez González, Antonio Miguel	Director / A

Toda actividad que se realice en periodo vacacional estará sujeta al Decreto 195/2007 de 26 de junio, BOJA nº 137 de 12 de julio de 2007.

**Centro operativo. Componentes.**

Responsabilidad	Nombre	Cargo
<b>Jefe o Jefa de Emergencia</b>	Rodríguez González, Antonio Miguel	Director/a del centro o servicio
<b>Suplente</b>	Díaz León, Miguel	Jefe / a de Estudios
<b>Jefe o Jefa de Intervención</b>	Doñas Fernández, Lorenzo	Coordinador/a de centro del I Plan



Responsabilidad	Nombre	Cargo
		Andaluz de Salud Laboral y Prevención de Riesgos Laborales
Suplente	Cornejo Cuadra, Irene	Secretario / A
Responsable del Control de comunicaciones		Secretario o Secretaria Subdirector o Subdirectora
Suplente		

**Servicios externos de Emergencias**

Servicios	Teléfono	Persona de contacto
Emergencias 112	112	
Protección Civil	950570101	
Policía Local	092	
Bomberos	950580080	
Guardia Civil	950480907	
Cruz Roja	950481818	
Hospital	950022500	
Centro de Salud	950101196	
Ayuntamiento	950541000	

Ref.Doc.: PaeCapIV

Cód.Centro: 04700533

Fecha Generación: 14/05/2023

**4.2. Medidas y medios materiales: Información preventiva, avisos y señalización. Catálogo de medios y recursos**

**Sistemas de alarma y aviso del centro**

A continuación, se enumeran los medios de alarma y aviso para cada uno de los colectivos que se encuentran implicados en una emergencia.

Los sistemas de aviso e información son, entre otros, los siguientes: tablón de anuncios, megafonía, sirena, timbre, periódico del centro, folletos, campanas, silbatos y otros.

Los sistemas de alarma son, entre otros, los siguientes: megafonía, sirena, timbre, campanas, silbatos, señalización luminosa, sistemas de alarma específico para personas con discapacidad, teléfono (para conato de emergencia o fase de alerta) y otros.

En el centro se utilizan los siguientes sistemas de alarma y avisos:

Tres toques de sirena cortos y seguidos.

**Información preventiva. Ubicación de la señalización**

Las señales de seguridad son el sistema de protección colectiva utilizado para preservar a las personas, de determinados riesgos, que no han podido ser eliminados por completo, y que permite identificar y localizar los mismos, así como los mecanismos e instalaciones de protección y de auxilio, en caso de emergencia. La Señalización de seguridad proporciona una indicación o una obligación, relativa a la seguridad o a la salud en el trabajo, mediante una señal en forma de panel, un color, una señal luminosa, acústica, una comunicación verbal o una señal gestual, etc., según proceda.

**Señal de Advertencia.** Símbolo gráfico que avisa de la existencia de un peligro. Tiene forma triangular, con el pictograma negro sobre fondo amarillo y bordes negros.

**Señal de Obligación.** Símbolo gráfico que impone la observancia de un comportamiento determinado. Tiene

forma redonda, con el pictograma blanco sobre fondo azul.

**Señal de Prohibición.** Símbolo gráfico que no permite un comportamiento susceptible de provocar un peligro. Tiene forma redonda, con el pictograma negro sobre fondo blanco, bordes y banda (transversal descendente de izquierda a derecha) rojos.

**Señal de Salvamento o Socorro.** Indicación relativa a salidas de socorro o primeros auxilios o los dispositivos de salvamento. Están concebidas para advertirnos del lugar donde se encuentran las salidas de emergencia, lugares de primeros auxilios o de llamadas de socorro, emplazamiento para lavabos o luchas de descontaminación. Tienen forma rectangular o cuadrada y pictograma blanco sobre fondo verde.

**Señales relativas a los equipos de lucha contra incendios.** Están concebidas para indicarnos la ubicación donde se encuentran los dispositivos o instrumentos de lucha contra incendios, como extintores, mangueras, etc. Su característica es forma rectangular o cuadrada. Pictograma blanco sobre fondo rojo.

Se señalizan convenientemente los lugares o espacios que pudieran ser escenarios de riesgo (ubicación de depósito de gas, gasoil y canalizaciones de estos, instalaciones que conlleven riesgos potenciales).

Se señalizan los medios de protección contra incendio de utilización manual, que no sean fácilmente localizables desde algún punto de la zona protegida por dicho medio. De tal forma que desde dicho punto la señal resulte fácilmente visible.

Se señala con las señales de seguridad: obligación, advertencia, prohibición, salvamento y extinción de incendios, las zonas o lugares que luego vayan a contemplarse en la planimetría, al objeto que puedan servir de aviso e información a todos los miembros de la comunidad educativa.

Se señala, de forma coherente y homologada, en cuanto a su color, tamaño y forma, conforme a la norma UNE 23-034 y UNE 23-033, y en cuanto a su tamaño se sigue los criterios de la norma UNE 81-501.

En los pasillos se colocarán señales de incendio que indicarán la ubicación o lugar donde se encuentran los dispositivos o instrumentos de lucha contra incendio, como extintores, mangueras, etc. También se colocarán las señales de salvamento y socorro, concebidas para advertir del lugar donde se encuentran las señales de emergencia y lugares de primeros auxilios o de llamadas de socorro.

En todos los casos, los pictogramas de señalización se colocarán perpendicularmente a la pared y a una altura superior a 1,70 m. para que puedan ser visualizadas con facilidad en caso de emergencia, sin perjuicio de la colocación de otros, además, sobre salidas de emergencia, etc.

- Se señalarán las salidas de recinto, planta y edificio, los tipos de acceso, los dispositivos, las instalaciones y dependencias.

- Se dispondrá de señales indicativas de dirección de los recorridos que deben seguirse desde todo origen de evacuación hasta un punto desde el que sea directamente visible la salida o la señal que la indica y, en particular, frente a toda salida de un recinto con ocupación mayor que 50 personas.

**Edificio: CENTRO (Principal)**

Planta	Señalización de seguridad Tipo de instalación o dependencia	Tipo de señal (obligación, advertencia, ...)
Salida de emergencia, extintores e hidrantes.		

**Edificio: GIMNASIO**

Planta	Señalización de seguridad Tipo de instalación o dependencia	Tipo de señal (obligación, advertencia, ...)
Salida de emergencia, extintores e hidrantes.		

Es útil elaborar notas informativas preventivas sobre las normas y recomendaciones, así como las instrucciones a seguir para los distintos riesgos detectados por el centro. Estos anuncios, carteles, pictogramas, mapas conceptuales, señal de "Usted está aquí", etc., se colocarán en sitios visibles para que puedan ser seguidos por todas las personas usuarias del centro y las posibles visitas, en caso de producirse una emergencia.

Edificio: CENTRO (Principal)	
Señalización de seguridad	Tipo de señal
Salida de emergencia, extintores e hidrantes.	

Edificio: GIMNASIO	
Señalización de seguridad	Tipo de señal
Salida de emergencia, extintores e hidrantes.	

**Medios de protección**

Sistema de detección (detectores)	No	
Columna seca	No	
Rociadores de agua	No	
Alarma general	Sí	
Dispone de otro tipo de sistema de alarma no eléctrica (bocina, campana, etc.)	No	Tipo
Pulsadores	Sí	
Alumbrado de emergencia	Sí	
Disponen de señalización de emergencia en forma de panel	No	
Las vías de evacuación están debidamente señalizadas	Sí	
<b>Relacionar los medios existentes disponibles</b>		
Sala de primeros auxilios	No	
Material y herramientas de rescate	No	
Llavero de emergencias o llave maestra	Sí	Ubicación
		Conserjería y Sala de Profesorado
<b>Medios de protección externos</b>		
Hidrantes en las proximidades del Centro educativo	Sí	Nº Plano
Otros medios de protección ajenos al centro (balsas de aguas, cubas, etc.)	No	Calle

**Extintores**

Número de edificios: 2

**BIE (Boca de Incendio Equipada)**

**Botiquines**

Botiquines				
Nº	Edificio	Planta	Contenido	Fecha última revisión
1	CENTRO (Principal)	1	Gasas, apósitos, vendas, desinfectante, árnica, pinzas y tijeras estériles.	30/09/22

### Centro operativo. Medios

Teléfono fijo: Sí  
Teléfono móvil: No  
Fax: No  
Ordenador (Correo electrónico): Sí  
Emisora de radio: No  
Walkie-talkie: No  
Interfonos: No  
Megafonías: Sí  
Otros: No

### 4.3. Zonificación

#### Vías de evacuación. Salidas de emergencia

Se eligen y describen las vías o recorridos de evacuación y las salidas de emergencia por plantas y dependencias de cada edificio, así como el orden que se debe seguir en la evacuación de cada uno de los espacios a evacuar. Se aportan fotos que faciliten el proceso descriptivo de las vías de evacuación.

Se aportan fotos que faciliten el proceso descriptivo de las vías de evacuación.

#### CENTRO (Principal)

Densidad de ocupación: 0,10  
Salidas de evacuación: Puertas de acceso delanteras y traseras de ambas plantas  
Vías de evacuación: Pasillo y escaleras de ambas plantas

#### GIMNASIO

Densidad de ocupación: 0,05  
Salidas de evacuación: Puerta principal y lateral del gimnasio

#### Punto de concentración exterior e interior. Ubicación

##### Evacuación. Ubicación en el exterior del centro.

Punto de concentración exterior en caso de evacuación:

- Zona: Patio del centro
- Se encuentra en el plano de Zonificación, plano nº 2 del Anexo III

##### Confinamiento. Ubicación en el interior del centro

Punto de concentración interior en caso de evacuación:

- Zona: Planta alta y terraza superior del centro.
- Se encuentra en el plano de Zonificación, plano nº 2 del Anexo III

**Zonas de concentración, recepción de ayuda externa y primeros auxilios**

Se indican en el plano correspondiente los puntos de reunión, recepción de ayuda externa y primeros auxilios, en el plano de situación o emplazamiento del centro, con todos sus edificios y las zonas más próximas, ya que pueden estar situados en el exterior del centro.

Igualmente se indican posibles zonas de intervención, base y de socorro, que puedan servir a las ayudas externas. Se debe especificar si hay más de una zona de recepción de las ayudas externas, y su elección en función de la zona en que ocurra una emergencia (ZONA DE INTERVENCIÓN).

En plano de situación o plano en planta del Centro, con su entorno más próximo, se encuentran marcados con los colores siguientes en el plano 2:

Breve descripción	Color
Punto o puntos de concentración exterior al centro.	
Punto o puntos de concentración interior del centro.	
Lugar de recepción de los servicios operativos (zona base).	Acceso de vehículos fachada principal
Zona de primeros auxilios.	

**Centro operativo y de comunicaciones. Ubicación del centro**

**4.4. Planimetría**

ANEXOS III PLANOS	
Plano nº	Breve descripción
<b>Carpeta de Planos de Situación</b>	
1	Plano obtenido en internet, donde se encuentra el entorno próximo al Centro Educativo, donde figuran: industrias, instalaciones, accidentes y parajes naturales, accesos, etc.
2	Plano obtenido en internet, donde se encuentra el entorno próximo al Centro Educativo, donde figuran: los accesos y se han colocado industrias, instalaciones, accidentes y parajes naturales, etc.
3	Plano obtenido en internet, donde se encuentra el entorno próximo al Centro Educativo, donde figuran: los accesos y sus sentidos, la localización de los puntos de concentración internos y externos, la recepción de ayuda, los hidrantes y puesto de primeros auxilios.
4	Plano obtenido del catastro donde se marca solo la situación del centro con respecto al Norte geográfico.
5	Plano obtenido del catastro donde se marca la situación del centro con respecto al Norte geográfico. Donde se explicitan los nombres de las calles y las instalaciones, industrias, accidentes y parajes naturales, accesos, etc.
<b>Carpeta de Planos de Emplazamiento</b>	
6	Descripción del centro en planta con las calles que le rodean, accesos e instalaciones de este.
7	Descripción del centro en planta con las calles que le rodean, accesos e instalaciones de este. Incluyendo curvas de nivel.

Ref.Doc.: PaeCapIV

Cód.Centro: 04700533

Fecha Generación: 14/05/2023

<b>ANEXOS III PLANOS</b>	
<b>Plano nº</b>	<b>Breve descripción</b>
8	Descripción del centro en planta con las calles que le rodean, accesos e instalaciones del mismo. Incluyendo puertas principales de evacuación y zonas de seguridad.
<b>Carpeta de Medios de Emergencias</b>	
9	Localización de los medios de emergencias (extintores, BIE, señalización, alumbrado, etc.), de las zonas de riesgo y centro de mando.
10	Localización de los medios de emergencias (extintores, BIE, señalización, alumbrado, etc.), de las zonas de riesgo y centro de mando.
11	Localización de los medios de emergencias (extintores, BIE, señalización, alumbrado, etc.)
12	Localización de los medios de emergencias y cuadros eléctricos.
13	Localización de los medios de emergencias y cuadros eléctricos.
14	Señalización de evacuación.
15	Señalización de evacuación.
<b>Carpeta de Planos de Evacuación y Zonificación</b>	
16	Descripción de las vías de evacuación y las zonas de riesgo. Situación del centro de comunicaciones.
17	Descripción de las vías de evacuación y las zonas de riesgo. Situación del centro de comunicaciones.
18	Descripción de las vías de evacuación y las zonas de riesgo. Situación del centro de comunicaciones.
19	Señalización de evacuación.
<b>Carpeta de Planos de Evacuación y Zonificación</b>	
20	Señalización de evacuación.
21	Señalización de evacuación.

Los planos están depositados en la carpeta que contiene el Plan de Autoprotección para que puedan ser consultados en caso de emergencia. Se recomienda que estén plastificados para evitar su deterioro. Igualmente, los planos están insertados en la aplicación informática Séneca, preferentemente en A3 y en formato pdf. La planimetría, consta de un número mínimo de planos, (con la simbología según las normas UNE o de forma que sean fácilmente interpretados los usuarios o los servicios de apoyo externo), en los que se especifican claramente los datos y elementos siguientes:

- a. Situación del centro con el entorno próximo, donde figuren los accesos y principales vías de comunicación, acometidas y los hidrantes si los hubiera en los alrededores del centro; y los puntos de concentración, puesto de primeros auxilios y lugar de recepción de la ayuda externa.
- b. Un plano en planta de cada edificio del centro, con las acometidas, accesos y salidas de emergencias y número de personas a evacuar o confinar por áreas (máxima ocupación).
- c. Sistemas de alerta, alarma y detección (pulsadores de alarma).
- d. Interruptores generales de electricidad y llaves de corte, de agua, gas, gas-oil, etc.
- e. Vías de evacuación por planta y edificio.
- f. Medios de extinción (extintores, bocas de incendio equipadas, columnas secas, hidrantes, etc.) y el alumbrado de emergencia y señalización por planta y edificio.
- g. Zonas de riesgos si las hubiere (Mapa de riesgo) por planta y edificio.
- h. Situación del centro de operativo o de mando y comunicación.

ANEXOS III PLANOS	
Plano nº	Breve descripción

Los planos tienen, al menos, los siguientes datos: las vías de evacuación, los medios de autoprotección y extinción, sistema de alarmas y detección si los hubiere, áreas de concentración y confinamiento, reflejando el número de personas a evacuar o confinar por área, cuadros de instalaciones y zonas de especial peligrosidad (compartimentación de sectores de riesgo).

Relación de planos					
Nº de plano	Edificio	Planta	Concepto	Breve descripción	Personas que evacuar o confinar por sectores
3	CENTRO (Principal)	Planta 1	Plano de la Planta Baja	Plano de la Planta Baja del Edificio Principal en el que se indican las salidas de emergencia y los medios de extinción de incendios existentes.	100
4	CENTRO (Principal)	Planta 2	Plano Primera Planta	Plano de la Primera Planta del Edificio Principal en el que se indican las salidas de emergencia y los medios de extinción de incendios existentes.	100

Ref.Doc.: PaeCapIV

Cód.Centro: 04700533

Fecha Generación: 14/05/2023

# PLAN DE AUTOPROTECCIÓN DEL CENTRO

---

## CAPÍTULO 5: MANTENIMIENTO PREVENTIVO DE INSTALACIONES

- 5.1. Mantenimiento preventivo de instalaciones de riesgo
- 5.2. Mantenimiento preventivo de instalaciones de protección



## CAPÍTULO 5: MANTENIMIENTO PREVENTIVO DE INSTALACIONES

El mantenimiento preventivo comprende las acciones que se deben realizar, de forma periódica para prevenir, evitar o neutralizar daños y/o el deterioro de las condiciones físicas del centro, instalaciones, mobiliario y equipos.

### 5.1. Mantenimiento preventivo de instalaciones de riesgo

Tipo de instalación	Descripción de las acciones de mantenimiento preventivo
Instalación eléctrica y de los diferentes equipos eléctricos	Revisiones periódicas por empresa autorizada.
Grupo o grupos electrógenos y SAI	Revisiones periódicas por empresa autorizada.
Equipo de bombeo y aljibe o depósito de agua	Revisiones periódicas por empresa autorizada.
Contenedores de pilas y acumuladores	Retirada periódica por empresa de limpieza autorizada.
Contenedores para depositar otro tipo de residuos del centro	Retirada periódica por empresa de limpieza autorizada.
Ascensores, montacargas y elevadores	Revisiones periódicas por empresa autorizada.
Desinfección, desratización y desinsectación	Revisiones periódicas por empresa autorizada.

### 5.2. Mantenimiento preventivo de instalaciones de protección

Tipo de instalación	Descripción de las acciones de mantenimiento preventivo
Extintores de incendios	Revisiones periódicas por empresa autorizada.
Presión de las bocas de incendio equipadas (BIEs). Hidrantes	Revisiones periódicas por empresa autorizada.
Sistema contra incendios	Revisiones periódicas por empresa autorizada.
Sistemas de seguridad y alarmas	Revisiones periódicas por empresa autorizada.
Sistemas de alarma antirrobo	Revisiones periódicas por empresa autorizada.
Otras instalaciones que requieran supervisión periódica	Revisiones periódicas por empresa autorizada.

# PLAN DE AUTOPROTECCIÓN DEL CENTRO

---

## CAPÍTULO 6: PLAN DE ACTUACIÓN ANTE EMERGENCIAS

- 6.1. Clasificación de las emergencias.**
- 6.2. Procedimiento de actuación ante emergencias.**
- 6.3. Identificación y funciones de la Unidad de Autoprotección.  
Equipo de emergencia**
- 6.4. Responsable de la puesta en marcha del Plan de Autoprotección**

## CAPÍTULO 6: PLAN DE ACTUACIÓN ANTE EMERGENCIAS

### 6.1. Claficación de emergencias

Se enuncian los factores de riesgo más importantes que definen una situación de emergencia y que pueden precisar diferentes acciones para su control. Se tiene en cuenta la gravedad de esta y la disponibilidad de medios humanos.

#### Tipo de riesgo

**EVACUACION.** Para evacuar el centro tiene que haber un riesgo que provenga del interior de este:

- . Incendio
- . Explosion
- . Amenaza de bomba
- . Fuga de gas

**CONFINAMIENTO.** Confinarse significa encerrarse en un lugar seguro en el interior del centro, cuando hay riesgos que proceden del exterior de este, como:

- . Inundaciones
- . Tempestad
- . Accidente quimico
- . Incendio forestal

#### Gravedad

Se clasificarán en función de las dificultades existentes para su control y sus posibles consecuencias:

**Conato de emergencia:** Equipo de Primera Intervención. Si controlan el accidente, se recupera la actividad normal y se hace el informe.

**Emergencia parcial:** El accidente no puede ser controlado. Requiere la actuación de todos los equipos y medios del centro, si bien sus efectos están limitados a un sector del centro y no afectan a otros sectores o personas. Puede ser necesaria la evacuación parcial. En este caso se avisará al TELÉFONO DE EMERGENCIA 112.

**Emergencia general:** Requiere el apoyo de todos los equipos y medios de protección del centro y la ayuda de medios externos y lleva acarreada la evacuación (o confinamiento) total del centro. En este caso se avisará al TELÉFONO DE EMERGENCIA 112.

#### Ocupación y medios humanos

Por las disponibilidades de medios de planes de actuación en emergencia, se clasificarán en:

	Ocupación	Medios humanos
Diurno (1)	230 personas, entre alumnado, profesorado, PAS y visitantes.	Equipo Directivo y Coordinador del Plan de Autoprotección.
Nocturno	0	0
Extraescolar	De 20 a 60 alumnos.	Profesorado responsable de la actividad.
Vacacional / Festivo	0	0

1) Diurno o a turno completo y en condiciones normales de funcionamiento con la máxima ocupación.

#### Fases de la emergencia

Las fases de la emergencia se pueden clasificar en:

**Alerta:** Ante una posible emergencia, se moviliza al Equipo de Primera Intervención y se informa de ello al resto de los equipos de Emergencia.

**Intervención:** Cuando efectivamente se comprueba la existencia de una emergencia parcial y ésta puede ser controlada, sencilla y rápidamente, por los equipos de intervención del centro.

**Alarma:** Cuando la emergencia es de tal índole que ha de procederse a evacuar el centro, de forma parcial o total.

**Apoyo:** Es la situación más grave, en la que se solicita y se recibe a los servicios de apoyo externo, informándoles de la situación y evolución del incidente, haciéndose éstos cargo de la emergencia.

La fase de apoyo es la más compleja, dado que requiere la intervención de los servicios externos de apoyo (bomberos, policía, ambulancias, protección civil, etc.), que sólo deben ser llamados en caso de EMERGENCIA PARCIAL Y TOTAL.

### Procedimiento propio del centro:

Ante cualquier señal de alerta, se notificará al Equipo Directivo o, ante su ausencia, al Coordinador del Plan de Autoprotección, el cual contactará de inmediato con la dirección del centro. Estos valorarán la gravedad de la situación y, de considerarlo necesario, activarán la señal de alarma del centro, se procederá a la evacuación o confinamiento de los ocupantes del edificio, y se dará aviso a los servicios de emergencia.

## 6.2. Procedimiento de actuación ante emergencias

### Detección, alerta y activación del Plan

La existencia de una emergencia dentro del ámbito del centro puede ser detectada por cualquier persona del centro y dará pie a la activación del Plan de Autoprotección. La decisión de activar el Plan será tomada por el Jefe o Jefa de Emergencia, o por su suplente, en caso de su ausencia. Los equipos de la Unidad de Autoprotección, asumirá sus funciones, en las diferentes fases. Una vez tomada la decisión de activar el Plan de Autoprotección, dicha activación puede ser parcial o total:

**Parcial:** En los niveles de Conato de Emergencia y Emergencia Parcial.

**Total:** En el nivel de Emergencia General.

La desactivación del Plan se producirá una vez desaparecidas las circunstancias que provocaron su activación y así lo decida el Jefe o Jefa de la Emergencia (o suplente en caso de ausencia de éste).

### Mecanismo de alarma

**Persona encargada de dar la alarma:** Doñas Fernández, Lorenzo (Tutor / a Secundaria).

**Situación de la alarma:** Conserjería

**Señal de alarma específica del centro:** Secuencia continua de tres timbres durante 10 segundos

### Centro operativo. Componentes

Responsabilidad	Nombre	Cargo
<b>Jefe o Jefa de Emergencia</b>	Rodríguez González, Antonio Miguel	Director/a del centro o servicio
<b>Suplente del Jefe o Jefa de emergencia</b>	Díaz León, Miguel	Jefe / a de Estudios
<b>Jefe o Jefa de intervención</b>	Doñas Fernández, Lorenzo	Coordinador/a de centro del I Plan Andaluz de Salud Laboral y Prevención de Riesgos Laborales

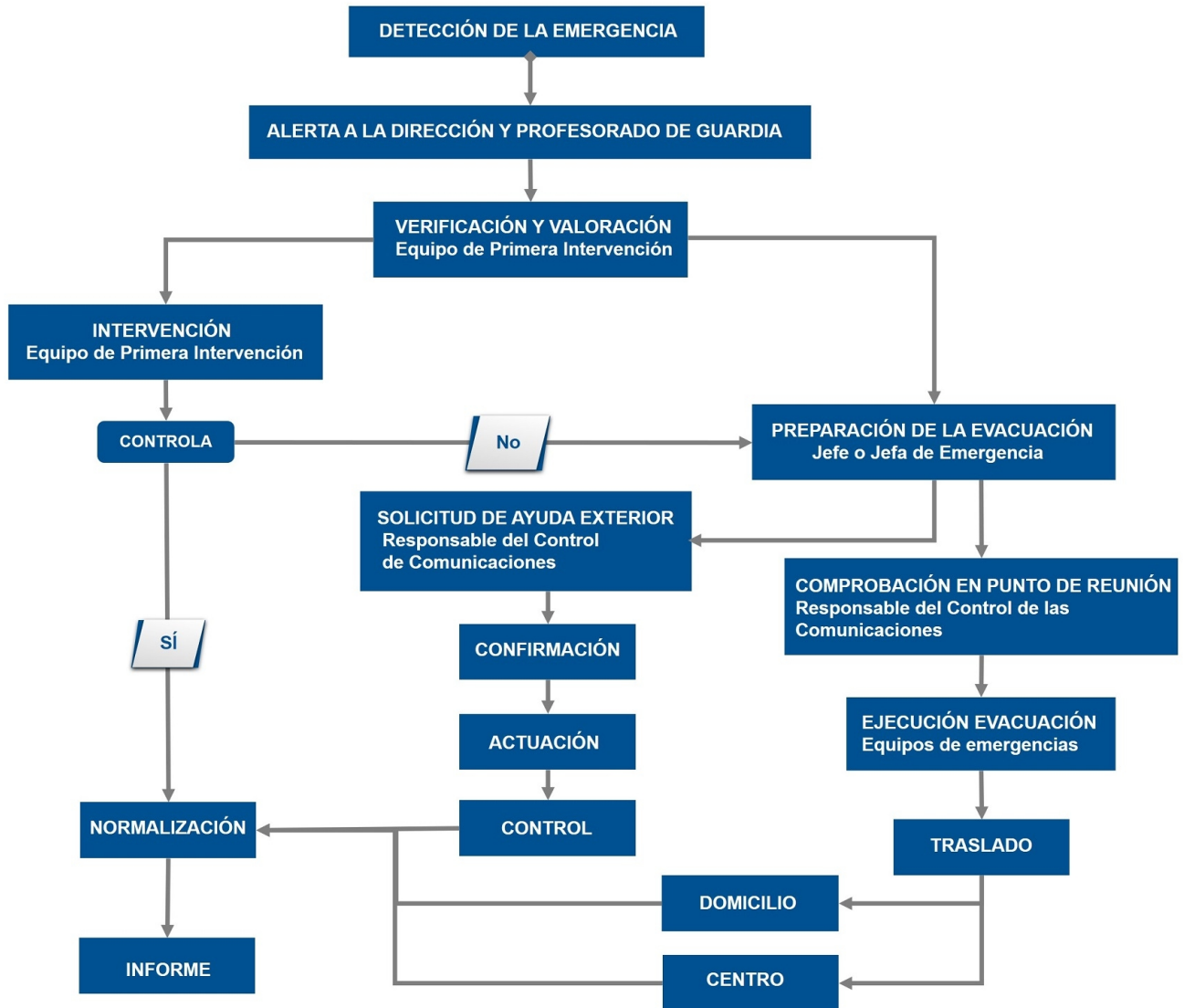
Responsabilidad	Nombre	Cargo
Suplente del Jefe o Jefa de Intervención	Cornejo Cuadra, Irene	Secretario / A
Encargado o Encargada de Comunicaciones		
Suplente del Encargado o Encargada de Comunicaciones		

**Centro operativo y de comunicaciones. Ubicación del centro**

**Mecanismo de respuesta frente a emergencia colectiva**

**Riesgo:** Emergencia colectiva

**Protocolo ante una emergencia colectiva**



**6**

**Mecanismo de respuesta frente a emergencia individual**

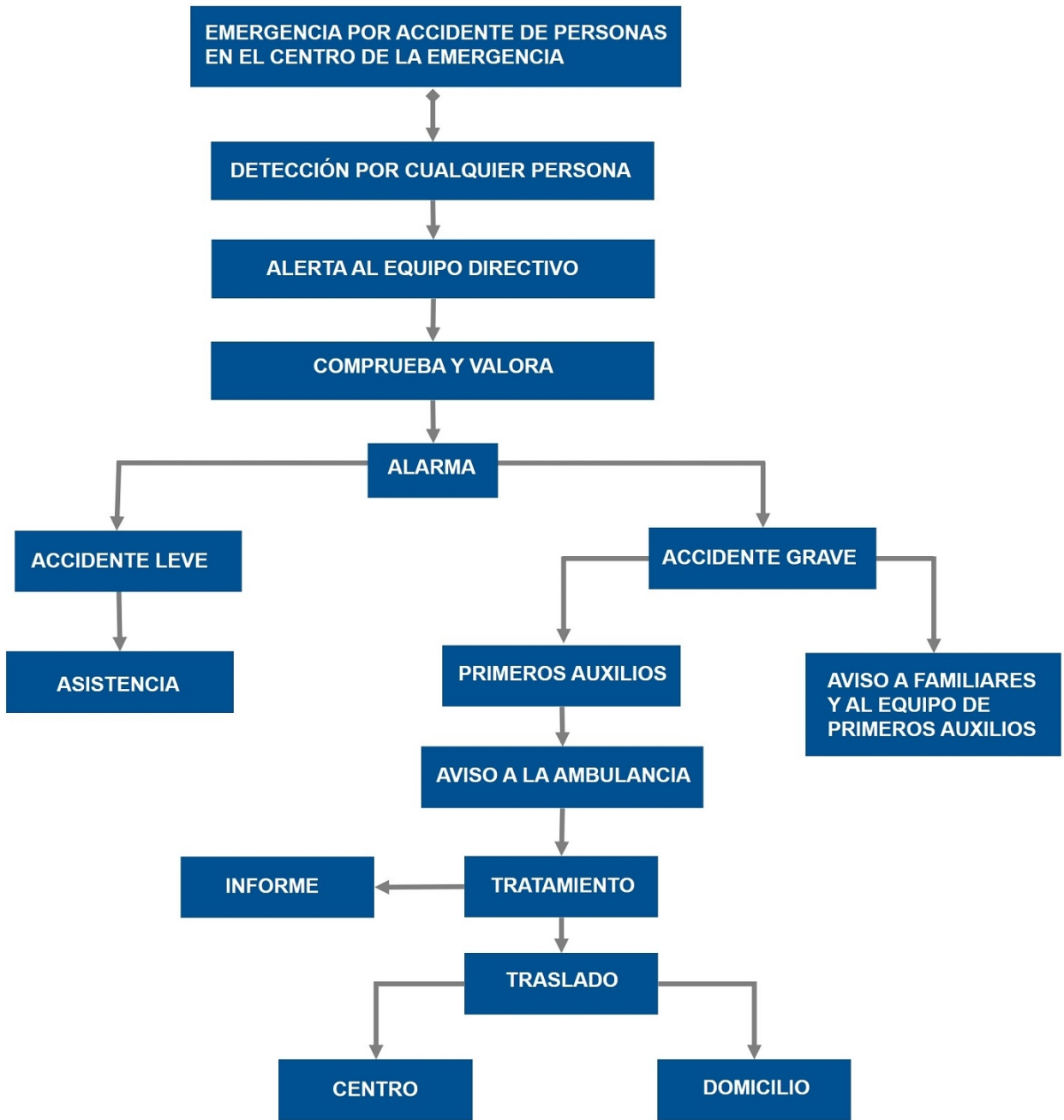
**Riesgo:** Emergencia individual

Ref.Doc.: PaeCapVI

Cód.Centro: 04700533

Fecha Generación: 14/05/2023

Protocolo o proceso operativo. Accidente o enfermedad de personas



Ref.Doc.: PaeCapVI

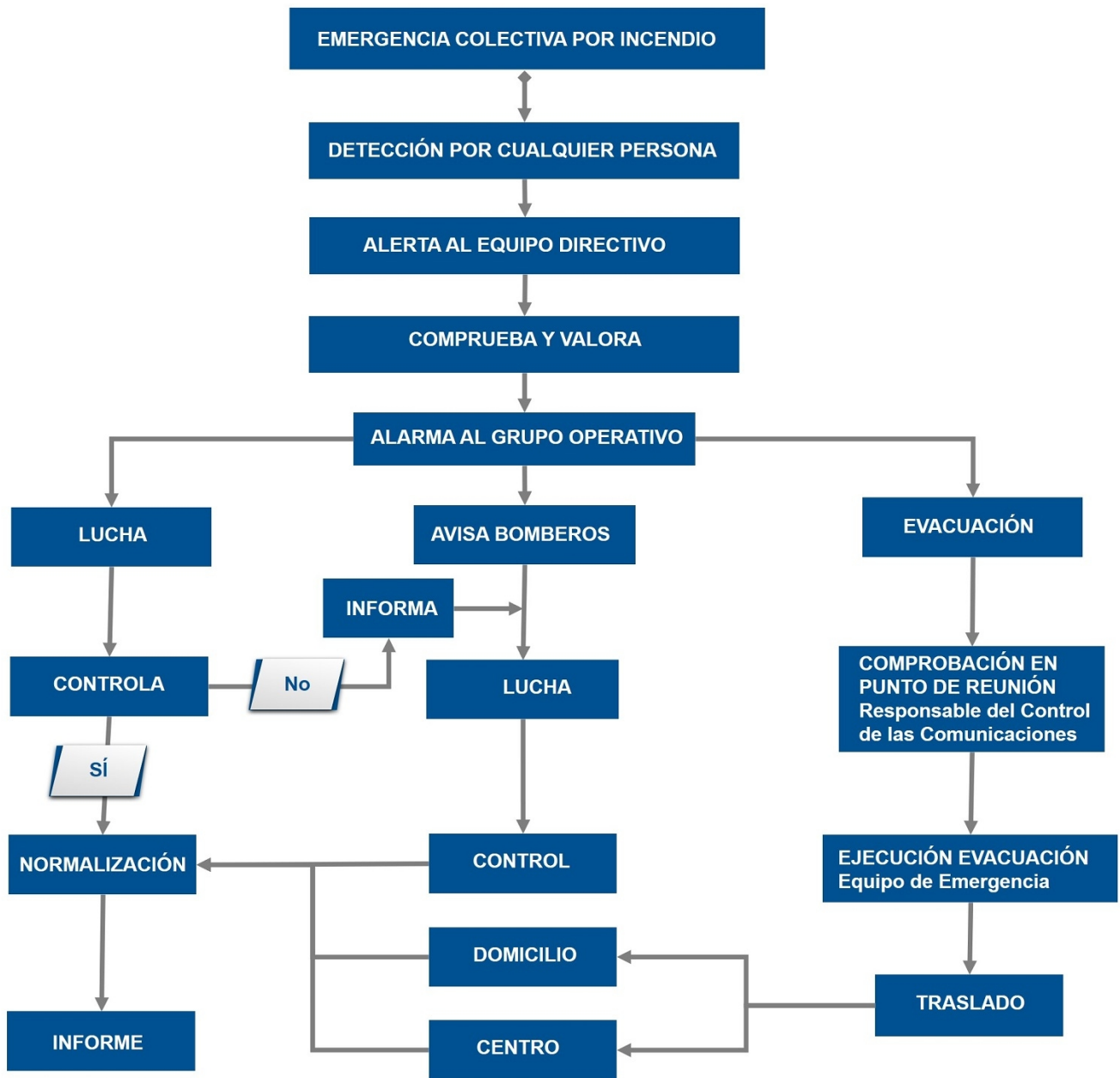
Cód.Centro: 04700533

Fecha Generación: 14/05/2023

Mecanismo de respuesta frente a emergencia

Riesgo: Incendio

Protocolo o proceso operativo. Incendio



Ref.Doc.: PaeCapVI

Cód.Centro: 04700533

Fecha Generación: 14/05/2023

Riesgo: Inundaciones

Plan de actuación

Normas generales:

- Entrar al Centro si se está fuera.
- Cerrar puertas y ventanas.
- Confinarse en las aulas o en los espacios previamente establecidos (los más resguardados del exterior y si puede ser que no tengan ventanas).
- Si hay que trasladarse a otra zona del centro, el alumnado se pondrá en fila india y el profesorado hará de guía, tal y como se hace en la evacuación.
- No salir del Centro hasta que lo indiquen las autoridades.

**Recomendaciones específicas:**

- El Jefe o Jefa de Emergencias y el Responsable del control de las comunicaciones, si es posible deben mantenerse informados por la radio u otros medios. En función de lo indicado por Protección Civil se valorará la necesidad de realizar un confinamiento o evacuación.
- Retirar del exterior del centro (patio o recinto) aquellos objetos que pueden ser arrastrados por el agua.
- Revisar cada cierto tiempo el estado del tejado, la bajada de aguas y los desagües próximos.
- Colocar la documentación importante y los productos peligrosos en las zonas de menor riesgo de inundación.
- Tener preparadas las plantas superiores por si hay que hacer un confinamiento.

Si llegara a inundarse el Centro: Abandonar los sótanos y planta baja, desconectar la energía eléctrica.

**Otras actuaciones específicas del centro**

Ante alarma de maremoto, evacuar al alumnado y personal a cotas de mayor altura.

**Evacuación****Para evacuar el centro tiene que haber un riesgo que provenga del interior de este:**

- Incendio
- Explosión
- Amenaza de bomba
- Fuga de gas
- Otros

**Instrucciones en caso de evacuación:**

En general:

- Mantener la calma.
- No correr.
- No utilizar los ascensores o montacargas.
- Las vías de evacuación estarán en todo momento libres de obstáculos.
- En general, el orden de desalojo deberá ser el siguiente: desde las plantas inferiores hasta las superiores, y desde las estancias más cercanas a la escalera hasta las más alejadas preferentemente, o bien atendiendo a que el flujo de personal sea canalizado proporcionalmente entre el número de escaleras y salidas de evacuación existentes.
- Se verificará que no queda nadie en ninguna de las aulas, servicios, laboratorios y todas las dependencias de la planta.
- Prestar especial atención a los alumnos con Necesidades Educativas Especiales.
- Atender siempre las indicaciones del Jefe o Jefa de Emergencia.
- Nunca deberá volverse atrás.
- No se tomarán iniciativas personales.
- Se bajará en orden, al lado de la pared, rápido, pero sin correr ni atropellarse, y sin gritar.
- Permaneciendo en todo momento junto al grupo.
- Dirigirse siempre al punto de reunión, permanecer en el mismo junto al responsable del grupo.

En caso de incendio, atentado o amenaza de bomba y otros riesgos que necesiten evacuación:

- Cerrar puertas y ventanas, para evitar corrientes de aire.
- Si se encuentra una nube de humo, salir a ras del suelo.
- Taparse la boca con un paño humedecido y mojarse la ropa, si es posible, en caso de pasar durante la evacuación por una zona de llamas o de altas temperaturas.

En caso de terremotos o cualquier riesgo sísmico:

- Si se está dentro de un edificio, quedarse dentro. Si se está fuera, permanecer fuera.



- Dentro de un edificio buscar estructuras fuertes: bajo una mesa o cama, bajo el dintel de una puerta, junto a un pilar, pared maestra o en un rincón, y proteger la cabeza.
- Fuera de un edificio alejarse de cables eléctricos, cornisas o balcones.
- No colocarse entre los edificios para evitar ser alcanzado por la caída de objetos peligrosos.

### Recomendaciones preventivas para la evacuación

- Comprobar diariamente, y a primera hora de la jornada, que los sistemas de alarma y las puertas que intervienen en la evacuación funcionan correctamente.
- El Jefe o Jefa de Emergencia, comprobará diariamente a primera hora de la jornada, que las vías de evacuación están despejadas.

### Confinamiento

Confinarse significa encerrarse en un lugar seguro en el interior del centro, cuando hay riesgos que proceden del exterior del centro, como:

- Inundaciones
- Tempestad
- Accidente químico
- Incendio forestal
- Otros

### Instrucciones en caso de confinamiento

En general:

- Mantener la calma.
- Entrar al Centro si se está fuera.
- Cerrar puertas y ventanas.
- Prestar especial atención al alumnado con Necesidades Educativas Especiales.
- Confinarse en las aulas lo más alejado de las ventanas, o en los espacios previamente establecidos (los más resguardados del exterior y si puede ser que no tengan ventanas).
- Si hay que trasladarse a otra zona del Centro, el alumnado se pondrá en fila india y el profesorado hará de guía, tal y como se hace en la evacuación.
- No salir del Centro hasta que lo indique el Jefe o Jefa de Emergencia.

En caso de incendio externo:

- Ir siempre al lugar contrario donde se produce el incendio.
- El lugar debe estar situado, a ser posible, en contra del aire.
- Tapar las aperturas de las puertas. Si se tienen trapos, y es posible humedecerlos tapar las aperturas de las puertas.
- Hacerse visible al exterior a través de las ventanas para poder ser localizados por los equipos de emergencias.
- Si en el desplazamiento hacia el lugar de confinamiento nos encontramos con una nube de humo, desplazarse al nivel del suelo.

En caso de tormentas, fuertes vientos o vendavales, ola de frío y nevadas (riesgos meteorológicos):

- Conviene proteger los aparatos eléctricos desconectándolos de la red para evitar que sean dañados o que ocasionen descargas eléctricas.
- En caso de inundación abandonar los lugares bajos (Sótanos y Planta baja si fuera necesario).
- Utilizar adecuadamente la calefacción.
- Procurar que las estufas de carbón o leña, eléctricas y de gas estén alejadas de materiales inflamables, telas, libros, visillos, etc.
- Asegurar una buena ventilación cuando utilices estufas de carbón, leña o gas.
- Mantener alejado al alumnado de las estufas.
- No conviene que el alumnado, especialmente, los más sensibles (E. Infantil, necesidades educativas especiales, etc.), salga al exterior si no es necesario.

En caso de contaminación (riesgos industriales, contaminación y transporte de mercancías):

- Recomendaciones si estás en el interior del centro:
- Cerrar la llave de paso del gas y desconectar la electricidad.
- No encender aparatos eléctricos ni de ventilación exterior hasta que el Jefe o Jefa de Emergencia lo indique.
- Recomendaciones si estás en el exterior del centro:
- Proteger las vías respiratorias y acudir al interior del centro.
- Evitar situarse en la dirección del aire, por si hubiera algún elemento en suspensión que pudiera afectar a tu salud.

## Instrucciones en caso de emergencia colectiva y para la realización de simulacros

### Instrucciones al profesorado

El profesorado seguirá las indicaciones, establecidas en las reuniones previas a los simulacros, del Jefe o Jefa de Emergencia y del Coordinador o coordinadora de centro del I Plan Andaluz de Salud Laboral y Prevención de Riesgos Laborales del Profesorado.

En caso de evacuación:

- El profesorado no incurrirá en comportamientos que puedan detonar precipitación o nerviosismo, evitando que esta actitud pudiera transmitirse al alumnado, con las consecuencias negativas que ello llevaría aparejadas.
- El profesor o profesora de cada aula será el único responsable de conducir y tranquilizar al alumnado en la dirección de salida prevista, manteniendo el orden, eliminando obstáculos si los hubiere, y evitando que el grupo se disgregue, incluso en el punto de encuentro.
- Cada profesor o profesora evacuará al alumnado y verificará que las ventanas y puertas estén cerradas. Siempre que sea posible, organizará la estrategia de su grupo, encargando a algunos alumnos y alumnas la realización de las funciones concretas como cerrar ventanas, contar al alumnado, controlar que no lleven objetos personales, a apagar las luces, cerrar la puerta una vez que hayan salido todos y todas de clase, etc.
- El profesorado seguirá las instrucciones en cuanto a orden de salida y se dirigirá a al punto de concentración, previamente establecido en la reunión preparatoria del simulacro, y contarán a los alumnos y alumnas para confirmar la correcta evacuación del aula.
- Se designarán a una o varias personas que se encarguen de evacuar a las personas con discapacidad o dificultades motrices permanentes y/o transitorias (pierna escayolada, esguince de tobillo, etc.) si las hubiera. El profesor esperará la llegada del equipo de apoyo a personas con necesidades educativas especiales.

En caso de confinamiento:

- Para realizar el confinamiento hay que conocer las zonas más protegidas del Centro (punto de confinamiento) en cada caso.
- La señal de alarma será distinta de la de evacuación.
- Entrar dentro del edificio si nos encontramos fuera.
- Trasladarse a las aulas y confinarse en ellas y en el espacio más resguardado del exterior (alejado de ventanas y puertas).
- En el caso de que las aulas no sean seguras, el alumnado se desplazará en fila india hasta otra ubicación en el edificio que sea considerada segura (punto de confinamiento) que previamente haya sido indicada.

### Instrucciones al alumnado

En caso de evacuación:

- El alumnado dejará de hacer la tarea que le ocupaba y se centrará en la nueva situación de emergencia.
- Actuarán siempre de acuerdo con las indicaciones de su profesor o profesora, y en ningún caso deberá seguir iniciativas propias.
- Aquellos alumnos o alumnas que tengan encomendada unas funciones concretas por su profesor o profesora se responsabilizarán de cumplirlas (cerrar ventanas, cerrar la puerta del aula, comprobar que no queda nadie, etc.) y de colaborar con el profesorado en mantener el orden.
- Los alumnos y alumnas no recogerán sus objetos personales, con el fin de evitar demoras.
- El alumnado, que al sonar la señal de alarma se encuentre fuera del aula a la que pertenezca, en los aseos o en otros locales anexos, deberá incorporarse al grupo más cercano, según su localización, en el momento de la

emisión de la señal de alarma, y en el exterior buscarán a su grupo y se incorporan al mismo comunicándose a su profesor.

- Todos los movimientos deberán realizarse de prisa, pero sin correr, sin atropellar, ni empujar a los demás.
- Ningún alumno ni alumna deberá detenerse junto a las puertas de salida.
- El alumnado deberá realizar este ejercicio en silencio y con sentido del orden y ayuda mutua, para evitar atropellos y lesiones, ayudando a los que tengan dificultades o sufran caídas.
- Los alumnos y alumnas deberán realizar esta práctica de evacuación respetando el mobiliario y equipamiento escolar y utilizando las puertas con el sentido de giro para el que están previstas.
- En el caso de que en las vías de evacuación exista algún obstáculo que durante el ejercicio dificulte la salida, será apartado por el alumnado, si fuera posible, de forma que no provoque caídas de las personas o deterioro del objeto.
- En ningún caso ningún alumno ni alumna deberá volver atrás con el pretexto de buscar a hermanos o hermanas menores, amigos o amigas, objetos personales, etc.
- En todo caso los grupos permanecerán siempre unidos sin disgregarse ni adelantar a otros, incluso cuando se encuentren en los lugares exteriores (en las zonas de seguridad) de concentración previamente establecidos, con objeto de facilitar al profesorado el control de los alumnos y alumnas.

En caso de confinamiento:

- Para realizar el confinamiento hay que conocer las zonas más protegidas del Centro (punto de confinamiento) en cada caso.
- La señal de alarma será distinta de la de evacuación.
- El alumnado dejará de hacer la tarea que les ocupaba y se centrará en la nueva situación de emergencia.
- Actuarán siempre de acuerdo con las indicaciones de su profesor o profesora, y en ningún caso deberá seguir iniciativas propias.
- Aquellos alumnos o alumnas que tengan encomendada unas funciones concretas por su profesor o profesora se responsabilizarán de cumplirlas (cerrar ventanas, cerrar la puerta del aula, comprobar que no queda nadie, etc.) y de colaborar con el profesorado en mantener el orden. Los alumnos y alumnas no recogerán sus objetos personales, con el fin de evitar demoras.
- Entrar dentro del edificio si nos encontramos fuera.
- El alumnado, que al sonar la señal de alarma se encuentre fuera del aula a la que pertenezca, en los aseos o en otros locales anexos, deberán incorporarse al aula más cercano, según su localización, en el momento de la emisión de la señal de alarma, confinarse en ella y en el espacio más resguardado del exterior (alejado de ventanas y puertas).
- En el caso de que las aulas no sean seguras, el alumnado, siguiendo las indicaciones del profesor o profesora, se desplazará en fila india hasta otra ubicación en el edificio que sea considerada segura (punto de confinamiento) que previamente haya sido indicada. Si no se encontraban en su aula, buscarán a su grupo y se incorporan al mismo comunicándose a profesorado.

## **Prestación de Primeras Ayudas**

### **ALERTA**

1. Ante un accidente individual, cualquier persona puede detectarlo y lo comunicará a los miembros del centro. Atiende el profesorado del aula o el personal del centro. Se asiste y se cura. Se comunica o no a la familia en función de su gravedad.

### **INTERVENCIÓN**

2. Si la persona que atiende no controla la situación, alerta al Equipo de Primera Intervención (profesorado de guardia o personas designadas) y al Jefe o Jefa de Emergencias, o suplente en su caso. Se asiste y se cura y se comunica a los familiares.

### **ALARMA**

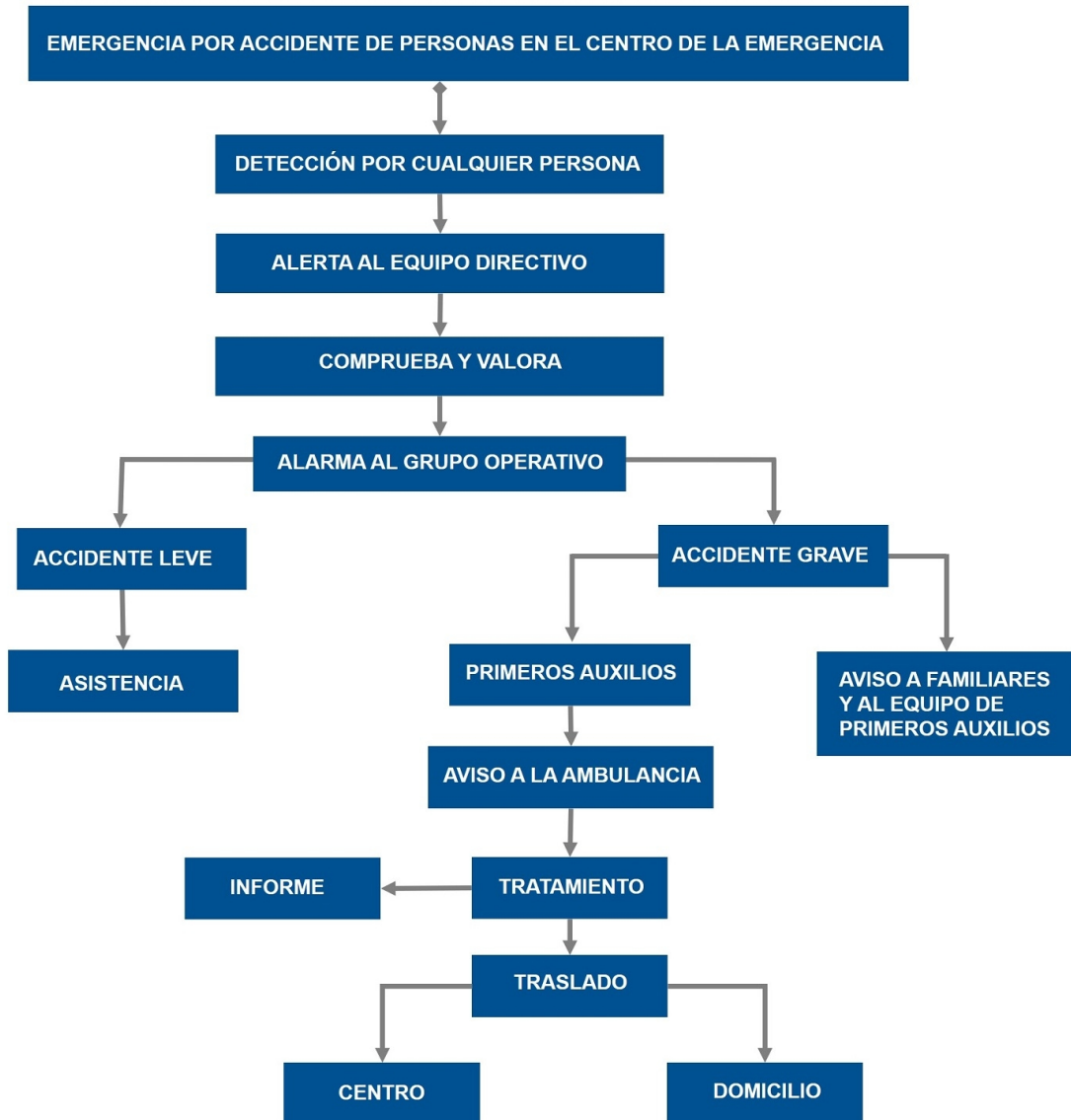
3. Si es necesario, el Jefe o Jefa de Emergencias, o suplente en su caso, alerta al Equipo de primeros Auxilios (con formación en primeros auxilios) para que asista a la persona accidentada o enferma, y se avisará a la familia para que la traslade al Centro de Salud.

### **APOYO**

4. Si es de mayor gravedad, el Jefe o Jefa de Emergencias, o suplente en su caso, avisará a la ambulancia (061), informará y recibirá a la ayuda externa (protocolo de emergencia 112) y avisará a los familiares indicándole la situación.

5. Finalmente, el Jefe o Jefa de Emergencia realizará el informe de registro en Séneca de comunicación de accidente correspondiente.

**Protocolo de prestación de Primeras Ayudas**



Ref.Doc.: PaeCapVI

Cód.Centro: 04700533

Fecha Generación: 14/05/2023

**Información que comunicará al 112 o a los servicios de apoyo externo:**

- Dónde están situados los planos
- Qué personas están en el interior del centro
- Qué tipo de evacuación (parcial o total)
- Cómo se ha producido la emergencia
- Dónde se ha producido
- Qué evolución ha seguido
- Cuál es la zona en la que se recibe (área base).

- Cuáles son los puntos o escenarios de riesgo principal (laboratorio o taller, depósitos de combustibles, cuartos de caldera, etc.).
- Cuáles son las zonas que puede utilizar como área base y área de socorro
- Cuáles son los puntos de concentración y confinamiento
- Otra información adicional específica.

### 6.3. Identificación y funciones de la Unidad de Autoprotección.

#### Equipos de Emergencia

##### Componentes del Equipo Operativo del centro (Periodo lectivo y horario habitual de clase)

Responsabilidad	Nombre	Cargo
Jefe o Jefa de Emergencia	Rodríguez González, Antonio Miguel	Director / A
Jefe o Jefa de Emergencia (Suplente)	Díaz León, Miguel	Jefe / a de Estudios
Jefe o Jefa de Intervención	Doñas Fernández, Lorenzo	Tutor / a Secundaria
Jefe o Jefa de Intervención (Suplente)	Cornejo Cuadra, Irene	Secretario / A

##### Control de Comunicaciones (Periodo lectivo y horario habitual de clase)

#### Funciones específicas del Responsable de Control de Comunicaciones:

- Comunicar con los equipos de apoyo externo (Protección Civil 112) las incidencias que le indique el Jefe o Jefa de Emergencia.
- Comunicar al Jefe o Jefa de Emergencia las instrucciones, recomendaciones e incidencias que reciba del equipo de apoyo externo (bomberos, policía o protección civil).

##### Responsable de desconectar instalaciones y abrir y cerrar las puertas (Periodo lectivo y horario habitual de clase)

#### Funciones:

- El Jefe o Jefa de Emergencias designará a una o varias personas, que se responsabilizarán de abrir y cerrar las puertas de acceso del edificio y desconectar las instalaciones generales.
- Responsabilidad de desconectar las instalaciones. Preferiblemente ha de ser una persona que no sea responsable directamente de algún grupo de alumnado. Se recomienda que sea la persona que desempeñe funciones de mantenimiento, que tendrá acceso a las llaves y conocimiento de las instalaciones. La desconexión de las instalaciones se hará en el orden:

- Gas.
- Electricidad.
- Suministro de gasóleo.
- Agua, pero sólo en el caso de que el suministro a los hidrantes sea independiente de la red general.
- Otras.

- Responsabilidad de abrir y cerrar las puertas de acceso del edificio o edificios, en caso de evacuación y de confinamiento.

##### Equipos de Emergencia (Periodo lectivo y horario habitual de clase)

#### Funciones generales de los equipos de emergencia:

- Estar informados del riesgo general y particular correspondiente a las distintas zonas del edificio.
- Comunicar las anomalías que observen y verificar que sean subsanadas.
- Conocer las instalaciones, los medios de protección, los primeros auxilios y sus normas de empleo y uso.
- Cumplir las funciones específicas asignadas a cada uno de los equipos.

### Equipo de Primera Intervención (EPI)

Este equipo tiene una importante labor preventiva, ya que conocerán las normas fundamentales de la prevención de incendios. Combatirán los conatos de incendio con extintores portátiles u otros sistemas de extinción disponibles en su zona de actuación, sin correr riesgos innecesarios, para lo cual deben estar adecuadamente formados en conocimiento del fuego, métodos de extinción, agentes extintores, extintores portátiles, prácticas de extinción con extintores portátiles, operaciones en sistemas fijos de extinción BIEs (Boca de Incendio Equipada) y Plan de Actuación ante Emergencias. Actuarán siguiendo las instrucciones del Jefe o Jefa de Intervención al que informarán debidamente.

#### Funciones:

- Prevenir los siniestros e intervenir de forma inmediata.
- Acudir inmediatamente al lugar donde se ha producido la emergencia para controlarla.
- Tomar las decisiones ajustadas al problema y adoptar las medidas para reducir sus consecuencias.
- Una vez detectado el siniestro, se dirigirán al punto de alarma y evaluarán sus condiciones. En caso de conato de incendio, lo sofocarán o tomarán las medidas de prevención necesarias con los medios manuales de extinción a su alcance.

Responsabilidad	Nombre	Cargo
Jefe o Jefa de Intervención	Doñas Fernández, Lorenzo	Tutor / a Secundaria

### Equipo de Alarma y Evacuación (EAE)

Los miembros del Equipo de Alarma y Evacuación actuarán como responsable de planta, preferentemente, el que esté situado en el aula más próxima a la salida o escalera de evacuación, en el momento de la emergencia.

#### Funciones:

- Garantizar el funcionamiento de la alarma.
- Ocuparse de la evacuación, o bien del confinamiento, completo o parcial, (dependerá de la situación) de todo el personal, de forma ordenada y controlada.
- El responsable de planta preparará la evacuación, entendiendo como tal la comprobación de que las vías de evacuación están expeditas. Designará la vía o vías de evacuación según la emergencia y las órdenes del Jefe o Jefa de Intervención. Dará las órdenes para el turno de salida. Verificará que no queda nadie en ninguna de las aulas, servicios, laboratorios, y demás dependencias de la planta. Evacuará la planta en último lugar. Una vez terminada la evacuación de la planta, dará parte al Jefe o Jefa de Intervención y al Jefe o Jefa de Emergencia.

### Equipo de Ayuda a Personas con Discapacidad (EAPD)

Tendrá como función evacuar a las personas con discapacidad (temporal o definitiva). Deberán conocer el lugar donde se encuentra el alumnado con NEE (Necesidades Educativas Especiales), durante la jornada escolar y evacuarán a estas personas, actuando de forma coordinada con el Equipo de Alarma y Evacuación. Una vez finalizada la evacuación se dará parte al Jefe o Jefa de Intervención y de Emergencia.

### Equipo de Primeros Auxilios (EPA)

Su misión es prestar los primeros auxilios a las personas accidentadas durante una emergencia, para lo cual deberán estar adecuadamente formados y adiestrados.

#### Funciones:

- Prestar los primeros auxilios a las personas lesionadas que hubiera en situación de emergencia.
- Valorar si la persona está gravemente herida y requiere su traslado.

- Informar de las posibles personas lesionadas en la evacuación y de la localización de los heridos (si los hubiera), informando de ello al responsable del control de las comunicaciones, para que sean atendidos por el personal especializado de los servicios externos de emergencia.

#### 6.4. Responsable de la puesta en marcha del Plan de Autoprotección

La decisión de activar el Plan será tomada por el Jefe o Jefa de Emergencia, o por su suplente, en caso de su ausencia. Jefe o Jefa de la Emergencia (o suplente en caso de ausencia de éste).

Responsabilidad	Nombre	Cargo
Jefe o Jefa de Emergencia	Rodríguez González, Antonio Miguel	Director/a del centro o servicio
Suplente	Díaz León, Miguel	Jefe / a de Estudios

# PLAN DE AUTOPROTECCIÓN DEL CENTRO

---

## CAPÍTULO 7: INTEGRACIÓN EN NIVEL SUPERIOR

- 7.1. Protocolo de notificación de emergencias**
- 7.2. Protocolo de coordinación entre la dirección del Plan y Protección Civil**
- 7.3. Forma de colaboración entre el centro y los servicios operativos externos**



## CAPÍTULO 7: INTEGRACIÓN EN NIVEL SUPERIOR

### 7.1. Protocolo de notificación de emergencias

#### Protocolo de comunicación entre el centro y los servicios operativos externos

Ante una emergencia general o total es imprescindible comunicarse con el TELÉFONO DE EMERGENCIA 112.

#### Protocolo propio del centro:

Una vez detectada la emergencia y valorada su gravedad, de considerarse necesario, el Jefe de Emergencias contactará de inmediato con los servicios de emergencias externas que sea preciso.

### 7.2. Protocolo de coordinación entre la dirección del Plan y Protección Civil

#### Coordinación entre el centro y los servicios externos

Todos los centros docentes, a excepción de los universitarios, y los servicios educativos sostenidos con fondos públicos, deberán enviar una copia del Plan de Autoprotección al Servicio competente en materia de Protección Civil y Emergencias del Ayuntamiento correspondiente, así como las modificaciones que cada año se produzcan en el mismo, de conformidad con lo dispuesto en el Acuerdo del Consejo de Gobierno, de 13 de octubre de 1999, por el que se determina la entrada en vigor del Plan Territorial de Emergencia de Andalucía, y en cumplimiento del Decreto 195/2007, de 26 de junio, por el que se establecen las condiciones generales para la celebración de espectáculos públicos y actividades recreativas de carácter ocasional y extraordinario que se celebren en Andalucía.

#### Protocolo propio del centro:

A través de las personas del Jefe de Emergencias y del Jefe de Intervención.

### 7.3. Forma de colaboración entre el centro y los servicios operativos externos

Cuando una situación de emergencia pueda generar un riesgo de ámbito superior al propio de la actividad, el Plan Territorial de Emergencia de Andalucía establece para los distintos órganos que componen su estructura, las actuaciones que deben ejecutar en función de la gravedad, el ámbito territorial, los medios y los recursos a movilizar. Las fases que se contemplan en el PTE-A son:

- 1. Preemergencia:** Se procede a la alerta de los Servicios Operativos Municipales y medios provinciales, ante un riesgo previsible, que podrían desencadenar una situación de emergencia.
- 2. Emergencia local:** Se procede a la movilización de los Servicios Operativos Municipales que actúan de forma coordinada. La dirección de esta fase corresponde a la persona titular de la alcaldía.
- 3. Fase de emergencia provincial:** Se requiere la movilización de alguno o todos los Grupos de Acción, pudiendo estar implicados medios Supraprovinciales de forma puntual. La dirección de esta fase corresponde a la persona responsable de la Delegación Provincial del Gobierno de la Junta de Andalucía.
- 4. Fase de emergencia regional:** Habiéndose superado los medios y recursos de una provincia, se requiere para el control de la emergencia, la activación total del Plan Territorial de Emergencias de Andalucía. La dirección de esta fase corresponde a la persona titular de la Consejería de Gobernación.
- 5. Declaración de interés nacional:** Cuando la evolución o gravedad de la emergencia así lo requiera, la dirección del Plan podrá proponer al Gabinete de Crisis la solicitud de Declaración de Interés Nacional, ésta

corresponde al titular del Ministerio del Interior. La dirección y coordinación corresponderá a la Administración General del Estado.

En cualquier caso, una vez que se ha realizado la transferencia de mando a los equipos de apoyo externos, la colaboración se puede centrar en:

**Equipos previstos y ayuda que se puede prestar a los equipos de apoyo externos:**

Medios de comunicación, extintores, hidrantes, accesos al centro y planos.

**Modo en que el Jefe o Jefa de Emergencia estará informado sobre el desarrollo de la emergencia:**

In situ o a través de constante comunicación vía telefónica.

# PLAN DE AUTOPROTECCION DEL CENTRO

---

## CAPÍTULO 8: IMPLANTACIÓN

- 8.1. Responsable de la implantación del Plan**
- 8.2. Programa de formación y capacitación de la Unidad de Autoprotección**
- 8.3. Formación e información a las personas del centro**
- 8.4. Información a las personas visitantes y usuarios**
- 8.5. Señalización y normas para la actuación de visitantes**
- 8.6. Programa de dotación y adecuación de medios y recursos**

## CAPÍTULO 8: IMPLANTACIÓN

### 8.1. Responsable de la implantación de plan

Son necesarias una serie de acciones encaminadas a garantizar que los procedimientos de actuación previstos en el Plan de Autoprotección sean plenamente operativos, asegurando su actualización y adaptación a posibles modificaciones.

Es responsabilidad del titular de la actividad la implantación y mantenimiento del Plan de Actuación ante Emergencias, según los criterios establecidos en el Plan.

El titular de la actividad podrá ejercer la coordinación de las acciones necesarias para la implantación y mantenimiento del Plan de Autoprotección, delegando estas funciones en el coordinador o coordinadora de centro del Plan de Salud Laboral y Prevención de Riesgos Laborales.

Responsabilidad	Nombre	Cargo
Jefe o Jefa de Emergencia	Rodríguez González, Antonio Miguel	Director/a del centro o servicio
Suplente	Díaz León, Miguel	Jefe / a de Estudios
Jefe o Jefa de Intervención	Doñas Fernández, Lorenzo	Coordinador/a de centro del I Plan Andaluz de Salud Laboral y Prevención de Riesgos Laborales
Suplente	Cornejo Cuadra, Irene	Secretario / A

### 8.2. Programa de formación y capacitación de la Unidad de Autoprotección

#### Plan de formación

La base de la eficacia del Plan de Autoprotección está en la organización y preparación de los equipos que tienen que intervenir en la emergencia. Para ello se establece el siguiente programa de formación y capacitación para el personal con participación activa en este Plan.

#### Formación del equipo directivo:

Formación continua en primeros auxilios y actuación ante emergencias.

#### Formación del coordinador o coordinadora:

Formación continua en primeros auxilios y actuación ante emergencias.

#### Formación del equipo de primeros auxilios:

Formación continua en primeros auxilios y actuación ante emergencias.

#### Formación a los equipos de emergencia:

Formación continua en primeros auxilios y actuación ante emergencias.

Calendario Previsto	01/19/2022-30/06/2022
Curso solicitado	
Fecha	
Centro del profesorado	CEP El Ejido 04200020

### 8.3. Formación e información a las personas del centro

La base de la eficacia del Plan de Autoprotección está en la organización y preparación. Para ello es conveniente que todas las personas del centro tengan la formación e información necesaria para llevar a cabo el proceso descrito en este Plan de Autoprotección. A continuación, se describen las actuaciones y fechas previstas para el curso 2022:

Actuación	Fecha
Redacción y entrega de consignas de prevención y actuación en caso de emergencia para el personal del centro (alumnado, profesorado y P.A.S.) o servicio educativo.	10/01/2023
Redacción y entrega de consignas de prevención y actuación en caso de emergencia para los componentes de los Equipos de Emergencia.	10/01/2023
Reuniones informativas para todo el personal del centro.	10/01/2023
Primera reunión con el claustro del centro. Tema a tratar "Plan de autoprotección: Pautas a seguir en caso de emergencia"	10/01/2023
Reunión con el claustro del centro. Tema a tratar "Plan de formación. Calendario de actividades formativas y reparto de responsabilidades"	10/01/2023
Reunión con los Equipos de Emergencia. Tema a tratar "Realización del simulacro"	10/01/2023

### 8.4. Información a las personas visitantes y usuarios

Para que todas las personas visitantes del centro dispongan de la información necesaria en prevención y Autoprotección para la actuación ante una emergencia, a principio del curso se dará información con la confección y colocación de:

Actuación	Fecha
Redacción y colocación de consignas de prevención y actuación en caso de emergencia para los visitantes y usuarios del centro	01/09/2022
Confección y colocación de carteles "usted está aquí".	01/09/2022
Reuniones informativas para todo el personal del centro.	10/01/2023

### 8.5. Señalización y normas para la actuación de visitantes

#### Información preventiva

Las señales de seguridad son el sistema de protección colectiva utilizado para preservar a las personas, de determinados riesgos, que no han podido ser eliminados por completo, y que permite identificar y localizar los mismos, así como los mecanismos e instalaciones de protección y de auxilio, en caso de emergencia. La Señalización de seguridad proporciona una indicación o una obligación, relativa a la seguridad o a la salud en el trabajo, mediante una señal en forma de panel, un color, una señal luminosa, acústica, una comunicación verbal o una señal gestual, etc., según proceda.

**Señal de Advertencia.** Símbolo gráfico que avisa de la existencia de un peligro. Tiene forma triangular, con el pictograma negro sobre fondo amarillo y bordes negros.

**Señal de Obligación.** Símbolo gráfico que impone la observancia de un comportamiento determinado. Tiene forma redonda, con el pictograma blanco sobre fondo azul.

**Señal de Prohibición.** Símbolo gráfico que no permite un comportamiento susceptible de provocar un peligro.

Tiene forma redonda, con el pictograma negro sobre fondo blanco, bordes y banda (transversal descendente de izquierda a derecha) rojos.

**Señal de Salvamento o Socorro.** Indicación relativa a salidas de socorro o primeros auxilios o los dispositivos de salvamento. Están concebidas para advertirnos del lugar donde se encuentran las salidas de emergencia, lugares de primeros auxilios o de llamadas de socorro, emplazamiento para lavabos o luchas de descontaminación. Tienen forma rectangular o cuadrada y pictograma blanco sobre fondo verde.

**Señales relativas a los equipos de lucha contra incendios.** Están concebidas para indicarnos la ubicación donde se encuentran los dispositivos o instrumentos de lucha contra incendios, como extintores, mangueras, etc. Su característica es forma rectangular o cuadrada. Pictograma blanco sobre fondo rojo.

**Señales de seguridad específicas del centro por plantas:**

Edificio: CENTRO (Principal)		
Planta	Señalización de seguridad Tipo de instalación o dependencia	Tipo de señal (obligación, advertencia, ...)
Salida de emergencia, extintores e hidrantes.		

Edificio: GIMNASIO		
Planta	Señalización de seguridad Tipo de instalación o dependencia	Tipo de señal (obligación, advertencia, ...)
Salida de emergencia, extintores e hidrantes.		

**Señales de seguridad específicas del centro:**

Edificio: CENTRO (Principal)	
Señalización de seguridad	Tipo de señal
Salida de emergencia, extintores e hidrantes.	

Edificio: GIMNASIO	
Señalización de seguridad	Tipo de señal
Salida de emergencia, extintores e hidrantes.	

**8.6. Programa de dotación y adecuación de medios y recursos**

Una vez identificados los peligros del centro y efectuada la valoración de los diferentes riesgos que éstos puedan ocasionar, y habiendo tenido en cuenta la información general disponible en el centro, el análisis histórico de sus incidentes y las revisiones e inspecciones de seguridad sobre las instalaciones, se está en condiciones de programar la adecuación y dotación de medios materiales y recursos insuficientes en materia de seguridad y protección para las personas, bienes y/o medio ambiente que el centro pueda presentar.

# PLAN DE AUTOPROTECCIÓN DEL CENTRO

---

## CAPÍTULO 9: MANTENIMIENTO

- 9.1. Programa de reciclaje**
- 9.2. Programa de sustitución de medios y recursos**
- 9.3. Programa de ejercicios de simulacros**
- 9.4. Programa de revisión y actualización de documentación**
- 9.5. Programa de auditorías e inspecciones**

## 9. CAPÍTULO 9: MANTENIMIENTO

### 9.1. Programa de reciclaje de formación e información

#### Programa de reciclaje para el curso académico 2022

Los centros y servicios educativos suelen tener movilidad y cambios de las personas en cada curso escolar. Para que el Plan de Autoprotección sea eficaz y esté siempre vivo, es conveniente contemplar un programa de reciclaje, incluido en el plan de formación del centro para todas las personas que formen parte del centro. Es necesario, a principio de curso, dar formación a:

- A los miembros del equipo directivo.
- Los equipos de emergencia.
- Alumnado, profesorado y P.A.S.

### 9.2. Programa de sustitución de medios y recursos

#### Programa de mantenimiento de instalaciones de riesgo para el curso académico 2022

Productos peligrosos que se almacenan o procesa	Tipo	Cantidad anual	Empresa autorizada
Detergentes y legías	Limpieza		FAMIN 1997, SL

(\*) Empresa autorizada para la retirada de residuos

Mantenimiento de instalaciones de riesgo					
Tipo de instalación	Fecha instalación reforma o modificación	Fecha última revisión / inspección	Fecha siguiente revisión / inspección	Empresa acreditada	Informe favorable
Ascensores, montacargas y elevadores	01/09/09	28/09/22	28/09/24	Concerti	Si
Contenedores de pilas y acumuladores					No
Contenedores para depositar otro tipo de residuos del centro					No
Instalación eléctrica y de los diferentes equipos eléctricos					No
Equipo de bombeo y aljibe o depósito de agua		15/06/22	15/06/23	Extintores Almería	Si
Grupo o grupos electrógenos y SAI					No
Desinfección, desratización y desinsectación		05/08/22		FAMIM 1997, SL	Si

#### Programa de mantenimiento de instalaciones de protección para el curso académico 2022



<b>Mantenimiento de instalaciones de protección</b>					
<b>Tipo de instalación</b>	<b>Fecha instalación reforma o modificación</b>	<b>Fecha última revisión / inspección</b>	<b>Fecha siguiente revisión / inspección</b>	<b>Empresa acreditada</b>	<b>Informe favorable</b>
Extintores de incendios		15/06/22	15/06/23	Extintores Almería	S
Otras instalaciones que requieran supervisión periódica					
Sistemas de seguridad y alarmas		15/06/22	15/06/22	Nex Seguridad	S
Sistema contra incendios (equipos de mangueras, rociadores, etc)		15/06/22	15/06/23	Extintores Almería	S
Sistemas de alarma antirrobo		15/06/22	15/06/22	Nex Seguridad	S
Presión de las bocas de incendio equipadas (BIEs). Hidrantes		15/06/22	15/06/23	Extintores Almería	S

### 9.3. Programa de ejercicios de simulacros

#### Realización de simulacros. Guía de simulacro

Realización de simulacros de evacuación (o de confinamiento) de emergencia.

1. La participación en los simulacros es obligatoria para todo el personal que esté presente en el centro, o en el servicio educativo, en el momento de su realización.
2. Los simulacros de evacuación, o de confinamiento, deberán realizarse obligatoriamente, al menos, uno cada curso escolar en horario lectivo y/o máxima ocupación y, por regla general, sin contar con ayuda externa de los Servicios de Protección Civil o de Extinción de Incendios, sin perjuicio de que el personal dependiente de los citados servicios pueda asistir como observador durante la realización de los simulacros.
3. Los simulacros de evacuación, o de confinamiento, no deben hacerse simulando situaciones reales de emergencia que impliquen el uso de elementos peligrosos, tales como botes de humo, bengalas u otros, salvo que el ejercicio sea una iniciativa de los Servicios Locales de Protección Civil o Extinción de Incendios, o bien haya sido diseñado y preparado por aquellos, se realice bajo su total supervisión y control, y el Centro cuente con la previa autorización de la Delegación Provincial de la Consejería de Educación.
4. Con antelación suficiente a la realización de un simulacro de evacuación, o de confinamiento, la dirección del centro se lo comunicará a los Servicios Locales de Protección Civil, Extinción de Incendios y Policía Local, a fin de evitar alarmas innecesarias entre la ciudadanía.
5. En la semana previa a la realización de un simulacro de evacuación, o de confinamiento, la dirección del centro informará a la comunidad educativa acerca del mismo, a fin de evitar alarmas innecesarias, sin indicar el día ni la hora previstos.

#### Normas y recomendaciones:

- El profesorado Cuenta al alumnado.

6. Con posterioridad a la realización del simulacro, el profesorado y todo el personal del centro, deberá volver a la normalidad de sus clases y tareas. Los centros docentes y los servicios educativos elaborarán un informe donde se recojan las incidencias de este. La dirección del centro comunicará a los Servicios de Protección Civil y Extinción de Incendios las incidencias graves observadas durante el simulacro que puedan afectar al normal desempeño de sus funciones en caso de emergencia, asimismo, y en ese caso, lo remitirá a la Delegación Provincial de la Consejería Educación.
7. Se revisarán periódicamente los medios disponibles para intervenir en caso de emergencia (extintores, alarmas, BIEs, lámparas de emergencia, sistemas automáticos de detección, aviso y extinción de incendios, etc.). Dichas revisiones se efectuarán por empresas homologadas y acreditadas según la normativa vigente.
8. Conocerán la fecha y hora del simulacro la dirección del centro, el Jefe o Jefa de Intervención, el de Control de comunicaciones y el controlador u observador del simulacro, y se garantizará que son atendidas debidamente todas las personas con discapacidad.

Aportaciones del centro a la planificación del simulacro para el curso académico 2022:

No se conocerá ni el día y ni la hora previstas, con objeto de que el factor sorpresa simule una emergencia real. En la semana previa, la dirección avisará a la comunidad educativa para evitar alarmas innecesarias o efectos de pánico.

TIEMPOS ORIENTATIVOS 10 minutos. Evacuación total. 3 minutos. Evacuación de cada una de las plantas.

En cualquier caso, la interrupción de la actividad escolar no debe exceder de los 30 min.

La señal de alarma se indicará con entre 3 y 5 toques cortos del timbre general.

Todos tenemos que dirigirnos al PUNTO DE ENCUENTRO asignado.

Realización de simulacros de	Fecha de la última realización	Calendario previsto
Evacuación	20/02/22	Del 20 al 24 de febrero de 2023

### Instrucciones en caso de emergencia colectiva y para la realización de simulacros

El profesorado seguirá las indicaciones, establecidas en las reuniones previas a los simulacros, del Jefe o Jefa de Emergencia y del Coordinador o coordinadora de centro del I Plan Andaluz de Salud Laboral y Prevención de Riesgos Laborales del Profesorado.

#### En caso de evacuación:

- El profesorado no incurrirá en comportamientos que puedan detonar precipitación o nerviosismo, evitando que esta actitud pudiera transmitirse al alumnado, con las consecuencias negativas que ello llevaría aparejadas.
- El profesor o profesora de cada aula será el único responsable de conducir y tranquilizar al alumnado en la dirección de salida prevista, manteniendo el orden, eliminando obstáculos si los hubiere, y evitando que el grupo se disgregue, incluso en el punto de encuentro.
- Cada profesor o profesora, en su aula, organizará la estrategia de su grupo, encargando a algunos alumnos y alumnas la realización de funciones concretas como cerrar ventanas, contar al alumnado, controlar que no lleven objetos personales, apagar las luces, cerrar la puerta una vez que hayan salido todos y todas de clase, etc.
- El profesorado seguirá las instrucciones en cuanto a orden de salida y se dirigirá al punto de concentración, previamente establecido en la reunión preparatoria del simulacro, y contarán a los alumnos y alumnas para confirmar la correcta evacuación del aula.
- Se designarán a una o varias personas que se encarguen de evacuar a las personas con discapacidad o dificultades motrices permanentes y/o transitorias (pierna escayolada, esguince de tobillo, etc.) si las hubiera. El profesor esperará la llegada del equipo de apoyo a personas con necesidades educativas especiales

**En caso de confinamiento:**

- Para realizar el confinamiento hay que conocer las zonas más protegidas del Centro (punto de confinamiento) en cada caso.
- La señal de alarma será distinta de la de evacuación.
- Entrar dentro del edificio si nos encontramos fuera.
- Trasladarse a las aulas y confinarse en ellas y en el espacio más resguardado del exterior (alejado de ventanas y puertas).
- En el caso de que las aulas no sean seguras, el alumnado se desplazará en fila india hasta otra ubicación en el edificio que sea considerada segura (punto de confinamiento) que previamente haya sido indicada.

- Anota si alguien está en los aseos y otros sitios.
- El alumnado que hayan recibido funciones concretas del profesorado deberán responsabilizarse de su cumplimiento.
- Forman rápidamente una fila de uno al lado de la puerta del aula, con el profesorado siempre en cabeza.
- Se empieza a salir ordenadamente, SIEMPRE PEGADO A LA PARED.
- Dos alumnos/as saldrán los últimos y cerrarán la puerta del aula al salir (SIN ECHAR LLAVE).
- Se dirigen al PUNTO DE REUNIÓN, siguiendo la RUTA DE EVACUACIÓN, indicadas en los carteles de la pared en la puerta del aula.
- Se irá siempre pegado a la pared/barandilla, esperando el turno.
- El desplazamiento es en fila, pegados a la pared y sin mezclarse con otros grupos, saliendo por la puerta asignada del punto de reunión.
- Desde la 2ª PLANTA: Bajarán pegados al pasamanos de la escalera
- Desde la 1ª PLANTA: Bajarán pegados a la pared.
- En caso de simulacro, se continuará la jornada lectiva.
- Cuando lo indique el director, profesorado y alumnado volverán a sus clases de manera ordenada, agrupados y guiados por su profesorado.
- Los grupos irán accediendo al centro en orden QUE INDIQUE el profesorado.

**Instrucciones al alumnado****En caso de evacuación:**

- El alumnado dejará de hacer la tarea que les ocupaba y se centrará en la nueva situación de emergencia.
- Actuarán siempre de acuerdo con las indicaciones de su profesor o profesora, y en ningún caso deberá seguir iniciativas propias.
- Aquellos alumnos o alumnas que tengan encomendada unas funciones concretas por su profesor o profesora se responsabilizarán de cumplirlas (cerrar ventanas, cerrar la puerta del aula, comprobar que no queda nadie, etc.) y de colaborar con el profesorado en mantener el orden.
- Los alumnos y alumnas no recogerán sus objetos personales, con el fin de evitar demoras.
- El alumnado, que al sonar la señal de alarma se encuentre fuera del aula a la que pertenezca, en los aseos o en otros locales anexos, deberán incorporarse al grupo más cercano, según su localización, en el momento de la emisión de la señal de alarma, y en el exterior buscarán a sus grupos y se incorporan al mismo comunicándose a su profesor.
- Todos los movimientos deberán realizarse de prisa, pero sin correr, sin atropellar, ni empujar a los demás.
- Ningún alumno ni alumna deberá detenerse junto a las puertas de salida.
- El alumnado deberá realizar este ejercicio en silencio y con sentido del orden y ayuda mutua, para evitar atropellos y lesiones, ayudando a los que tengan dificultades o sufran caídas.
- Los alumnos y alumnas deberán realizar esta práctica de evacuación respetando el mobiliario y equipamiento escolar y utilizando las puertas con el sentido de giro para el que están previstas.

- En el caso de que en las vías de evacuación exista algún obstáculo que durante el ejercicio dificulte la salida, será apartado por el alumnado, si fuera posible, de forma que no provoque caídas de las personas o deterioro del objeto.
- En ningún caso ningún alumno ni alumna deberá volver atrás con el pretexto de buscar a hermanos o hermanas menores, amigos o amigas, objetos personales, etc.
- En todo caso los grupos permanecerán siempre unidos sin disgregarse ni adelantar a otros, incluso cuando se encuentren en los lugares exteriores (en las zonas de seguridad) de concentración previamente establecidos, con objeto de facilitar al profesorado el control de los alumnos y alumnas.

### **Normas y recomendaciones:**

- Al oír la señal de alarma, deja lo que estabas haciendo y mantén la calma. Sigue las instrucciones del profesorado, en todo momento y en ningún caso sigas iniciativas propias.
- No recojas los objetos personales, con el fin de evitar obstáculos y retrasos.
- Si estás en los aseos u otro sitio fuera del aula, incorpórate al grupo más próximo que esté saliendo. Ya en el exterior, colócate con tu grupo, informando al profesorado.
- Muévete a paso rápido, sin correr, sin pararse, en orden, en silencio, sin atropellar, empujar a los demás ni adelantar a otros.
- No te pares frente a las puertas de salida.
- Ayuda a quienes tengan dificultades o sufran caídas. Presta atención al alumnado de Necesidades Educativas Especiales.
- Muévete respetando el mobiliario y equipos.
- Nunca vuelvas hacia atrás, sea cuál sea el pretexto.
- El grupo está en todo momento unido, sin disgregarse, incluso en el lugar de encuentro, con objeto de facilitar al profesorado el recuento del alumnado de la clase.

### **En caso de confinamiento:**

- Para realizar el confinamiento hay que conocer las zonas más protegidas del Centro (punto de confinamiento) en cada caso.
- La señal de alarma será distinta de la de evacuación.
- El alumnado dejará de hacer la tarea que les ocupaba y se centrará en la nueva situación de emergencia.
- Actuarán siempre de acuerdo con las indicaciones de su profesor o profesora, y en ningún caso deberá seguir iniciativas propias.
- Aquellos alumnos o alumnas que tengan encomendada unas funciones concretas por su profesor o profesora se responsabilizarán de cumplirlas (cerrar ventanas, cerrar la puerta del aula, comprobar que no queda nadie, etc.) y de colaborar con el profesorado en mantener el orden.
- Los alumnos y alumnas no recogerán sus objetos personales, con el fin de evitar demoras.
- Entrar dentro del edificio si nos encontramos fuera.
- El alumnado, que al sonar la señal de alarma se encuentre fuera del aula a la que pertenezca, en los aseos o en otros locales anexos, deberán incorporarse al aula más cercano, según su localización, en el momento de la emisión de la señal de alarma, confinarse en ella y en el espacio más resguardado del exterior (alejado de ventanas y puertas).
- En el caso de que las aulas no sean seguras, el alumnado, siguiendo las indicaciones del profesor o profesora, se desplazará en fila india hasta otra ubicación en el edificio que sea considerada segura (punto de confinamiento) que previamente haya sido indicada. Si no se encontraban en su aula, buscarán a su grupo y se incorporan al mismo comunicándoselo al profesorado.

**Normas y recomendaciones:**

- Al oír la señal de alarma, deja lo que estabas haciendo y mantén la calma. Sigue las instrucciones del profesorado, en todo momento y en ningún caso sigas iniciativas propias.
- No recojas los objetos personales, con el fin de evitar obstáculos y retrasos.
- Si estás en los aseos u otro sitio fuera del aula, incorpórate al grupo más próximo que esté saliendo. Ya en el exterior, colócate con tu grupo, informando al profesorado.
- Muévete a paso rápido, sin correr, sin pararse, en orden, en silencio, sin atropellar, empujar a los demás ni adelantar a otros.
- No te pares frente a las puertas de salida.
- Ayuda a quienes tengan dificultades o sufran caídas. Presta atención al alumnado de Necesidades Educativas Especiales.
- Muévete respetando el mobiliario y equipos.
- Nunca vuelvas hacia atrás, sea cuál sea el pretexto.
- El grupo está en todo momento unido, sin disgregarse, incluso en el lugar de encuentro, con objeto de facilitar al profesorado el recuento del alumnado de la clase.

**9.4 Programa de revisión y actualización de documentación**
**Mantenimiento y actualización del Plan durante el curso académico 2022**

Actuación	Efectuada con fecha	Próxima revisión
Reunión de constitución de la Comisión de Salud Laboral y Prevención de Riesgos Laborales	10/10/22	10/10/23
Reunión del nombramiento del coordinador o coordinadora del I Plan de Salud Laboral y PRL	10/10/22	10/10/23
Reunión de la Comisión de Salud Laboral y Prevención de Riesgos Laborales (trimestral, etc.)	10/10/22	10/02/23
<b>EL PLAN DE AUTOPROTECCIÓN</b>		
Plan de Autoprotección. Modificación del Plan	15/10/22	10/10/23
Plan de Autoprotección. Actividades formativas realizadas relacionadas con el Plan de Autoprotección	10/06/22	10/06/23
Plan de Autoprotección. Envío a los Servicios Locales de Protección Civil	10/01/23	10/01/24
Plan de Autoprotección. Aprobación por el Consejo Escolar	20/12/22	20/12/23

**Mantenimiento de la documentación**

Actuación	Efectuada con fecha	Próxima revisión
Inventario de los factores que influyen sobre el riesgo potencial	15/10/22	10/10/23
Inventario de los medios técnicos de protección	15/10/22	10/10/23
Confección de planos	20/12/22	10/10/23
Elaboración del Plan de Autoprotección y planes de actuación	15/10/22	10/10/23
Incorporación de los medios técnicos previstos para ser utilizados en los planes de actuación (alarmas, señalización, etc.)	15/10/22	10/10/23
Reunión con los Equipos de Emergencia. Tema a tratar "Realización del simulacro"	15/12/22	15/10/23
Redacción y entrega de consignas de prevención y actuación en caso de emergencia para los componentes de los Equipos de Emergencias	10/01/23	10/10/23
Reuniones informativas para todo el personal del centro	10/01/23	10/10/23
Selección, formación y adiestramiento de los componentes de los	15/10/22	15/10/23

Actuación	Efectuada con fecha	Próxima revisión
Equipos de Emergencia		
Primera reunión con el Claustro del centro. Tema a tratar "Plan de Autoprotección: pautas a seguir en caso de emergencia"	10/01/23	15/10/23
Reunión con el Claustro del centro. Tema a tratar "Plan de formación: calendario de actividades formativas y reparto de responsabilidades"	10/01/23	15/10/23
Redacción y entrega de consignas de prevención y actuación en caso de emergencia para el personal del centro (alumnado, profesorado, P.A.S) y los usuarios del mismo	10/01/23	15/10/23

Ref.Doc.: PaeCapIX

## 9.5 Programa auditorías e inspecciones

### Auditorías e inspecciones

Cód.Centro: 04700533

Fecha Generación: 14/05/2023