

# INFORME SOBRE LA SITUACIÓN DE CONFINAMIENTO Y ACCESO AL TELEAPRENDIZAJE DEL ALUMNADO.

“Jóvenes en tiempos de virus COVID-19”

IES MIGUEL DE CERVANTES (SEVILLA)

## OBJETIVOS

Este informe presenta los resultados del formulario enviado al alumnado de ESO y Bachillerato del IES Miguel de Cervantes.

## OBJETIVOS:

- Recabar información básica sobre las condiciones del alumnado en el confinamiento y sus expectativas.
- Valorar el estado emocional del alumnado.
- Detectar las principales características y dificultades para el proceso de enseñanza-aprendizaje.
- Recabar su opinión sobre cómo finalizar el curso.

# METODOLOGÍA

## METODOLOGÍA

- Elaboración de un formulario Google.
- Difusión del formulario mediante los grupos de Classroom del profesorado que se ha ofrecido a colaborar.
- Se ha enviado por correo electrónico a alumnado no dado de alta en Classroom, que presenta más dificultad para acceder a la red o a esta plataforma.
- Se ha enviado a 1ºA, 1ºB, 1ºC, 2ºA, 2ºB, 2ºC, 3ºA, 3ºB (no PMAR), 3ºC, 4ºA, 4ºB, 1ºBach A, 1º Bach B y 2ºBach A.
- Se ha enviado a 287 alumnos/as (de 362 matriculados/as). Han respondido 171.(60% del alumnado recibido) (47% del alumnado matriculado en estas enseñanzas).
- Estimamos que el 8% del alumnado de los cursos enviados no ha tenido acceso al cuestionario.
- La encuesta ha sido realizada mayoritariamente entre el 20 de abril y el 30 abril del 2020.

En la siguiente tabla se observa la aportación porcentual de cada nivel al total de respuestas.

<b>NIVEL</b>	<b>PARTICIPACIÓN (%)</b>
<b>1º ESO (A, B y C)</b>	<b>27,3</b>
<b>2º ESO (A, B y C)</b>	<b>21,4</b>
<b>3º ESO (A, B y C)</b>	<b>14,3</b>
<b>4º ESO (A y B)</b>	<b>20,2</b>
<b>1º Bach (sociales y científico)</b>	<b>12,5</b>
<b>2º Bach ( científico)</b>	<b>4,2</b>

## RESULTADOS

# “ Jóvenes en tiempos de virus-COVID I9”

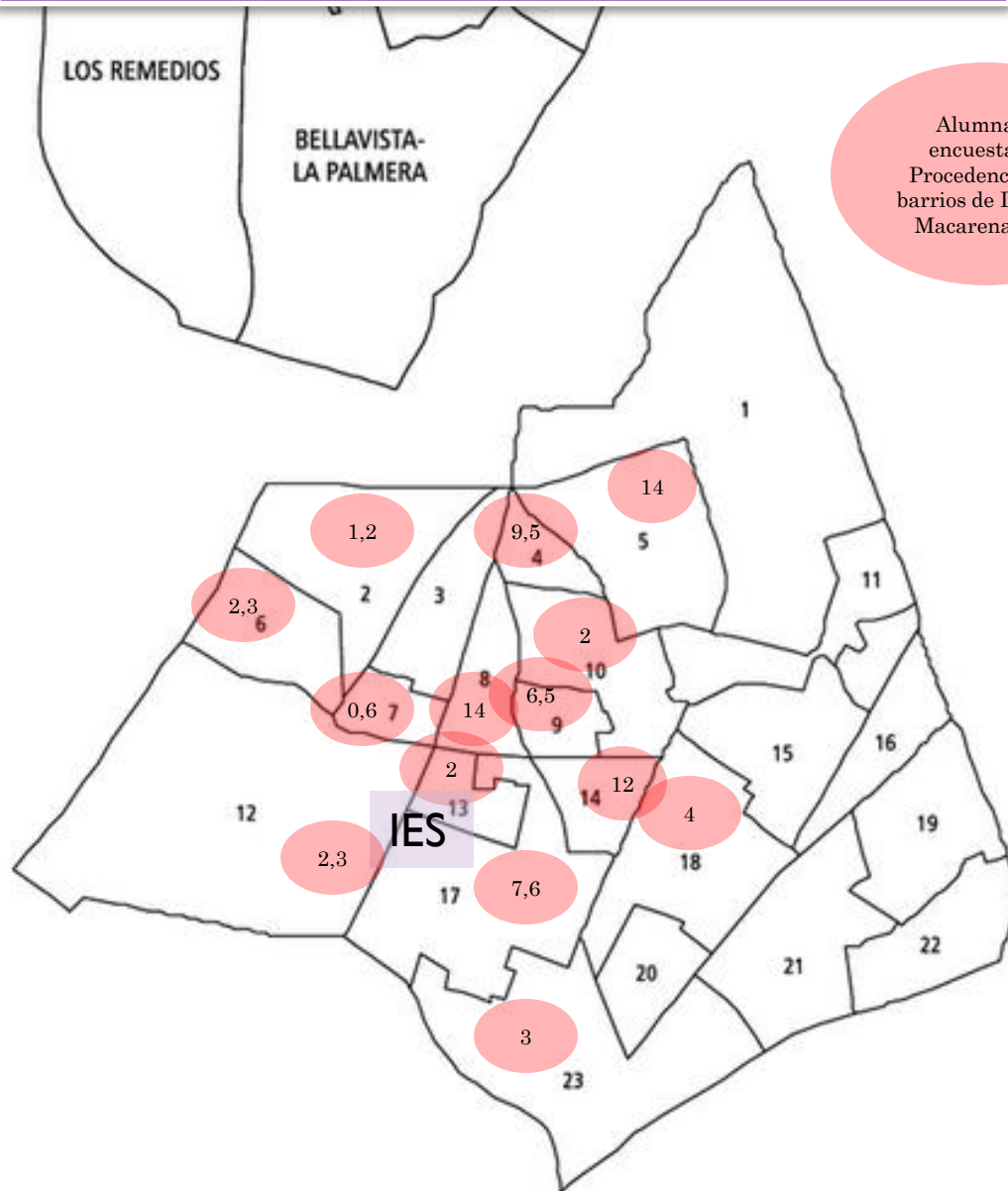
- Las preguntas de valoración se han ponderado cualitativamente del valor 1 al 10.
- Para ayudar a la cuantificación se agruparán los valores por pares en:

<b>1) Cuestiones sobre “nivel de acuerdo con las afirmaciones planteadas”</b>	
<b>Valores</b>	<b>Nivel de acuerdo</b>
1-2	Muy en desacuerdo
3-4	En desacuerdo
5-6	De acuerdo
7-8	Bastante de acuerdo
9-10	Muy de acuerdo
<b>1) Cuestiones sobre “nivel de satisfacción”</b>	
<b>Valores</b>	<b>Nivel de acuerdo</b>
1-2	Muy mal/difícil/negativo
3-4	Mal /difícil
5-6	Adecuado/ Regular/Bien
7-8	Bastante bien/fácil/positivo
9-10	Muy bien/fácil/positivo



# PROCEDENCIA DEL ALUMNADO ENCUESTADO, POR BARRIOS.

“ Jóvenes en tiempos de virus-COVID19”



Leyenda:

%

1. Los Príncipes - La Fontanilla 3
  2. La Paz - Las Golondrinas 0,6
  3. Las Avenidas 0,6
  4. El Torrejón - Carrasca 9,5
  5. Polígono Norte 14
  6. Macarena Tres Huertas 2,3
  7. La Palmilla - Doctor Marañón 0,6
  8. El Cerezo 14
  9. El Rocío 6,5
  10. Hermandades del Trabajo 2
  11. Villegas - Villegas L 1
  12. Grupo Renfe - Policlínico 2,3
  13. El Carmen 2
  14. La Barzola 12
  15. Virgen de Begoña - Santa Catalina 3,5
  16. Santas Justa y Rufina
  17. León XII - Los Naranjos 7,6
  18. Pío XII 4
  19. Campos de Soria
  20. Retiro Obrero
  21. Santa María de Ordás - San Nicolás
  22. Cisneo Alto - Santa María de Graci
  23. Cruz Roja - Capuchinos 3
- San Jerónimo 4
- Otros barrios de Sevilla 10
- Pueblos 2

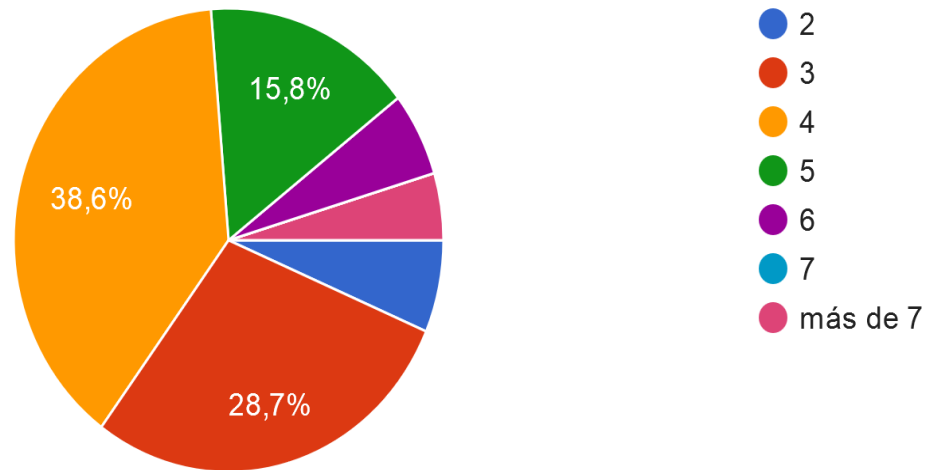
“ Jóvenes en tiempos de virus-COVID 19”

## SOBRE EL CONFINAMIENTO

## • Número de personas que habitan juntas durante el confinamiento.

¿cuántas personas sois en casa durante el confinamiento (incluyéndote a ti)?

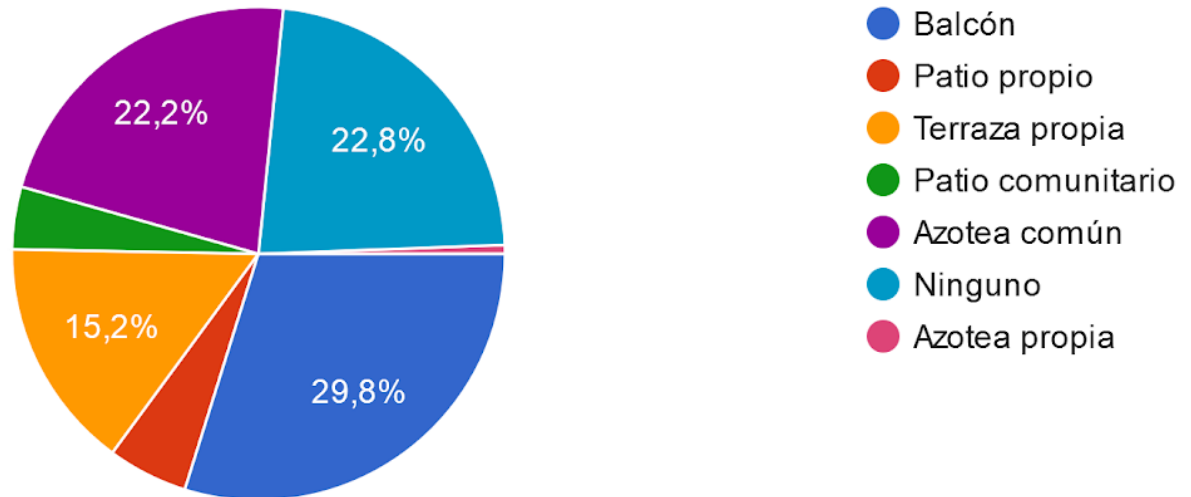
171 respuestas



## • Espacios abiertos en casa.

¿dispones de algún tipo de espacio abierto, donde hayas podido salir?

171 respuestas

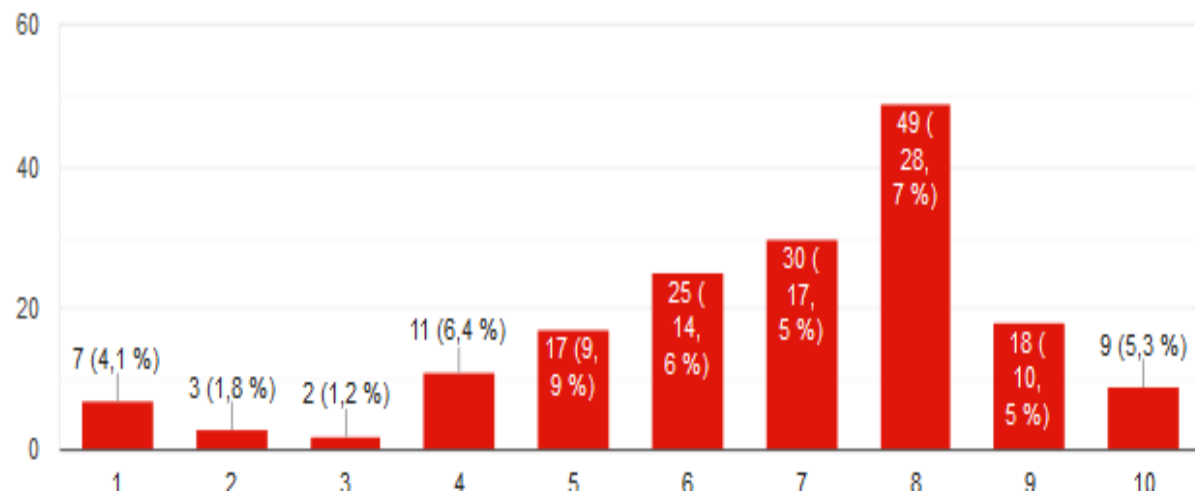


- El 22,8% del alumnado no ha dispuesto de ningún espacio abierto durante los días de confinamiento.

- Valoración sobre cómo lleva el confinamiento.

Valora del 1 al 10 como estás llevando el confinamiento.

171 respuestas



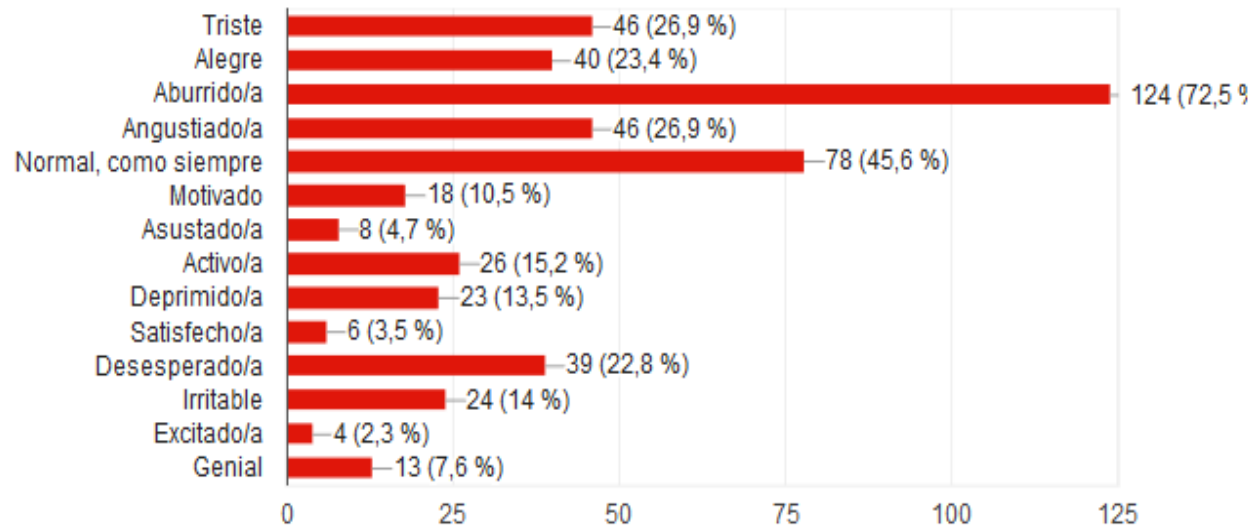
- El 62% del alumnado hace una valoración bastante buena o muy buena de cómo está afrontando el confinamiento.
- Un 13,5% hace una valoración muy negativa o bastante negativa de su forma de afrontar el confinamiento.

## ● Estados de ánimo predominantes en el confinamiento.

¿con qué estados de ánimo te has identificado durante estos días? Elige los tres con los que más te indentifiques.



171 respuestas

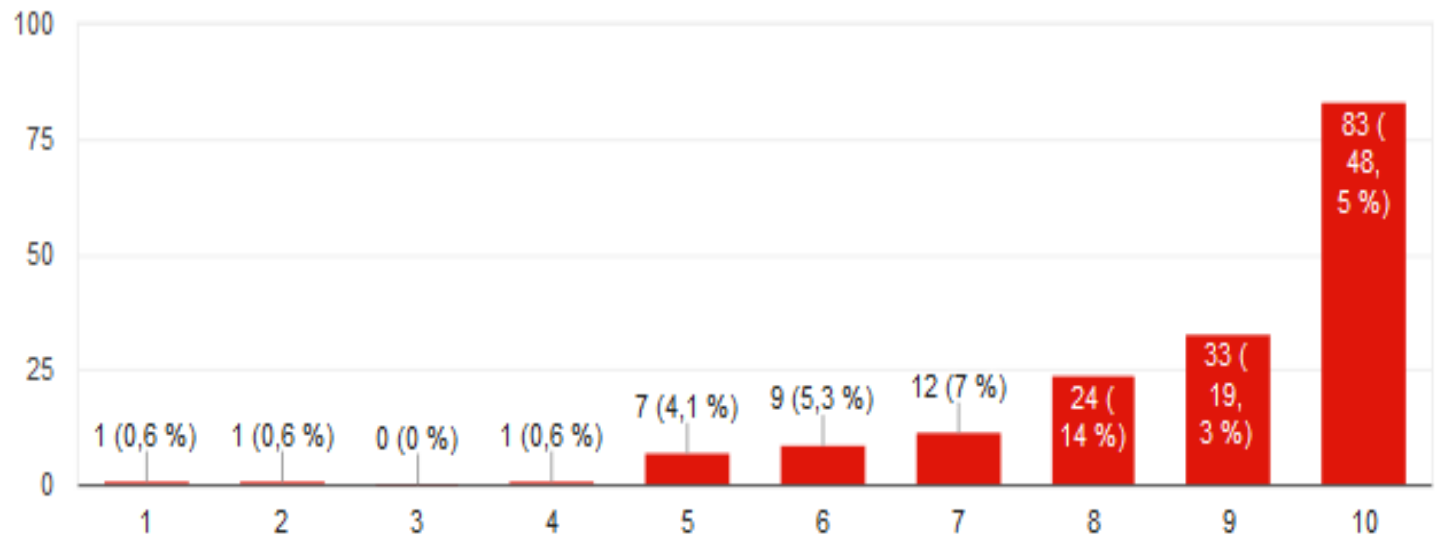


- El estado “aburrido” es el más abundante entre nuestro alumnado (72,5%)
- Un 45,6% manifiesta encontrarse “normal, como siempre” .
- Entre un 4 y 27% se sitúan en estados: tristes, angustiados, asustados, deprimidos, desesperados, irritables.
- Entre un 3,5 y un 23,4% manifiestan sentirse: alegres, genial, satisfechos, activos o motivados.

## • Sobre la necesidad del estado de alarma y confinamiento.

Valora de 1 al 10 cómo de necesario es este estado de alarma y confinamiento que estamos teniendo.

171 respuestas



- Un 88,8% valoran bastante necesario o muy necesario el estado de alarma y el confinamiento asociado a él.

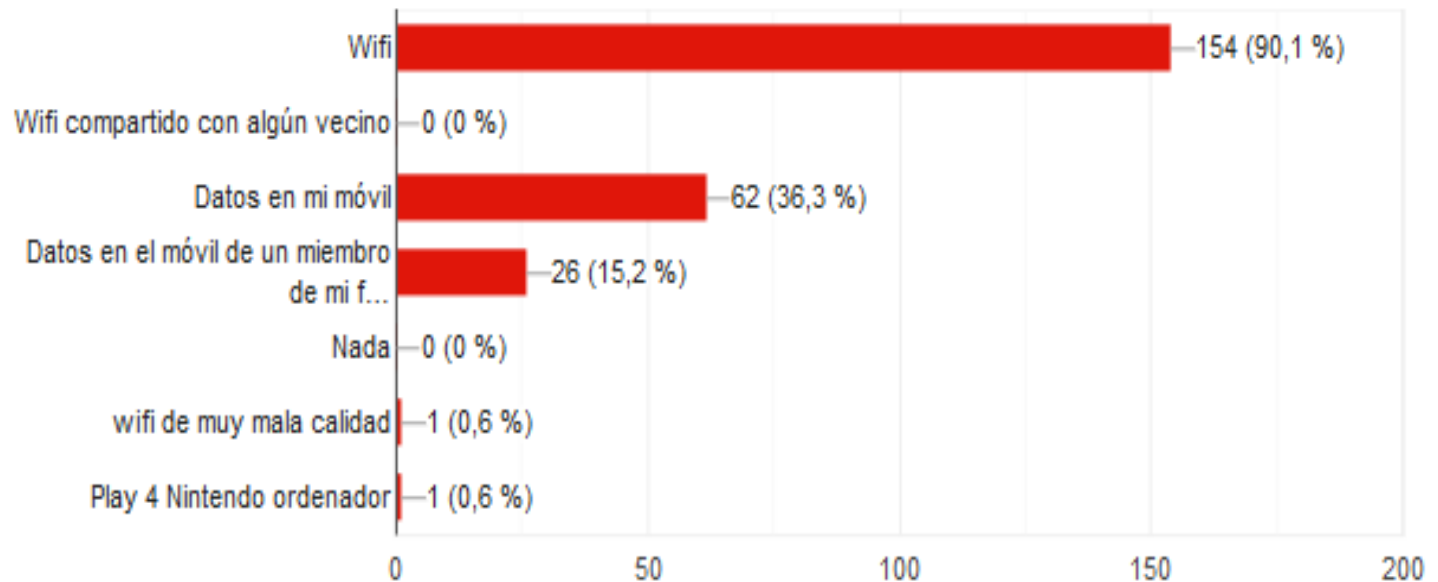
## RECURSOS EN CASA



● Acceso a Internet en casa.

Señala que tipos de acceso a internet tienes en casa

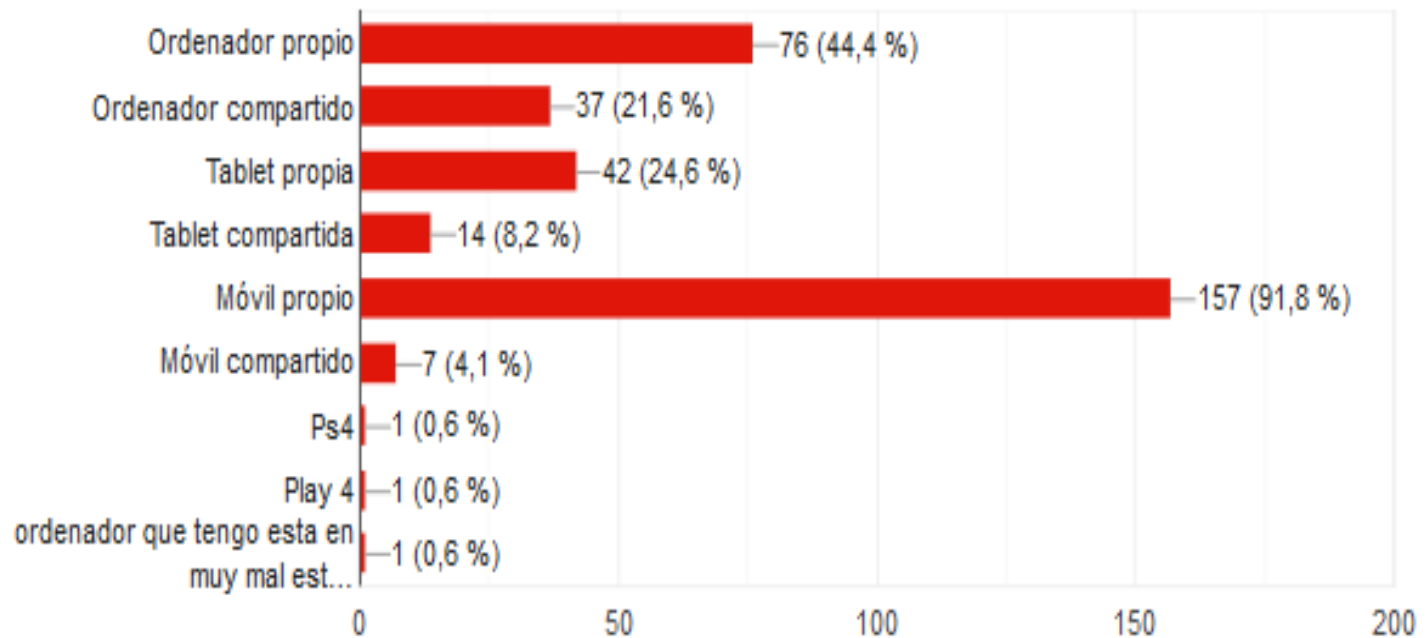
171 respuestas



- El 90% dispone de Wifi en casa.

- Dispositivos electrónicos para estudiar.

Di qué dispositivos electrónicos utilizables tienes en casa, a tu disposición para estudiar y hacer tareas.



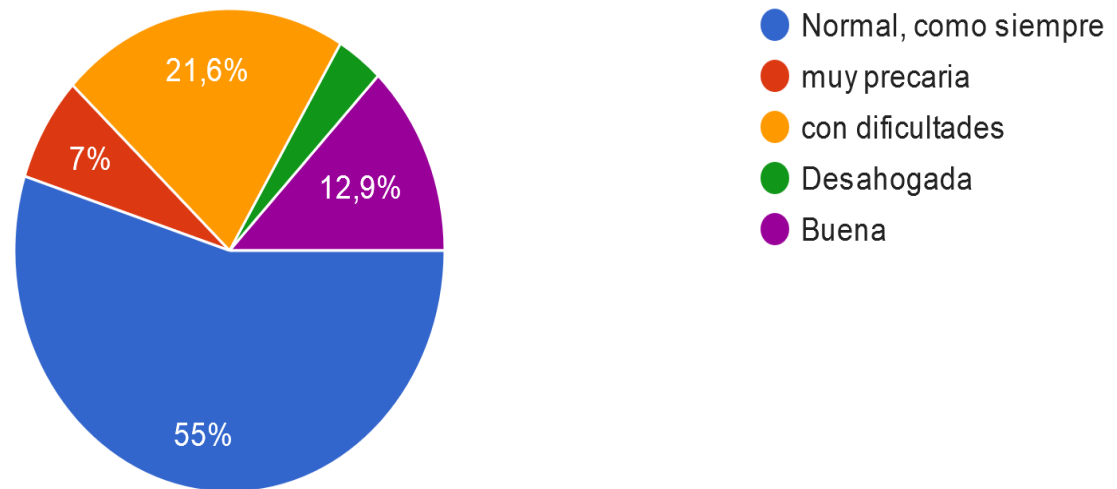
-El móvil propio es el medio más usado para estudiar/trabajar. Un 91,8% disponen de él.

-El 44,4% disponen de ordenador propio. Un 21,6% lo usan de forma compartida. El 32,8% disponen de tablet, propia o compartida.

## • Situación económica del alumnado y sus familias.

¿cómo valorarías la situación económica en casa?

171 respuestas



- El 28,6% manifiesta una situación económica difícil o muy precaria en su casa.

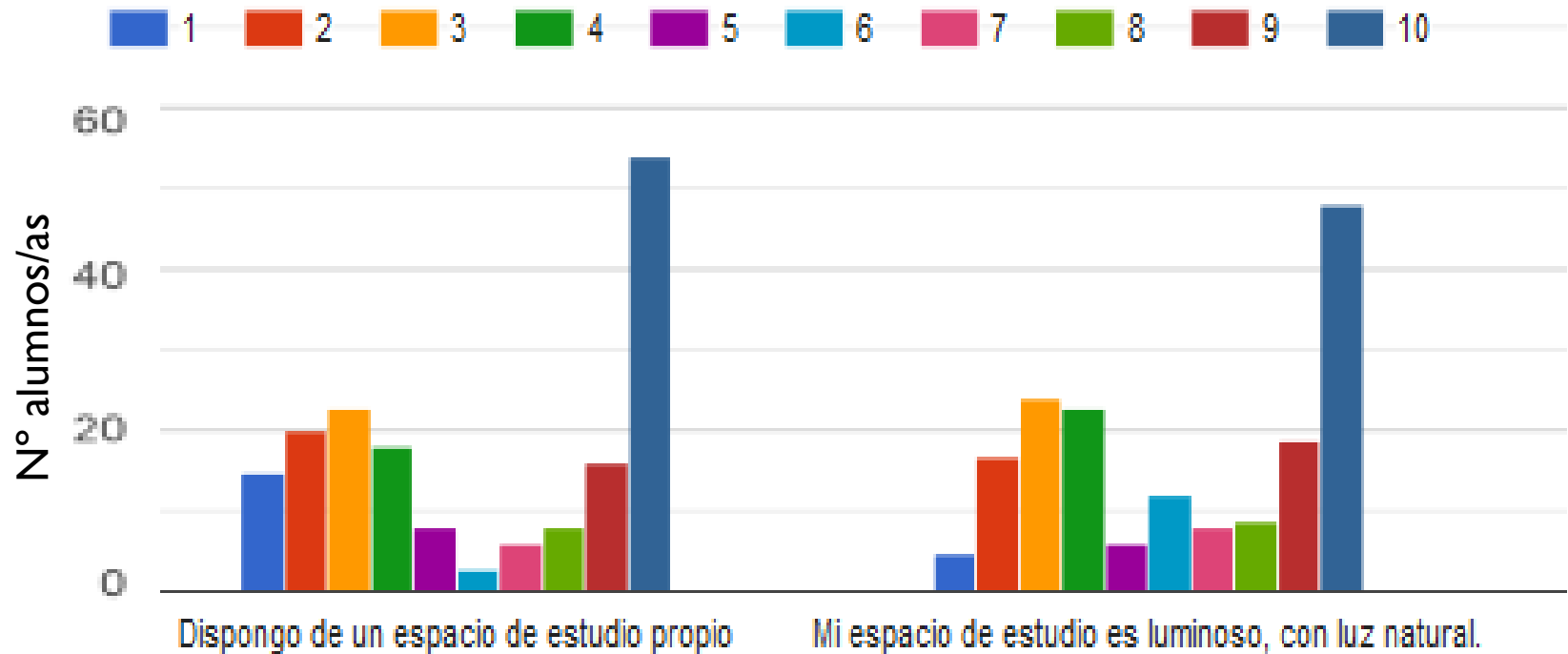


Condiciones de estudio.

## Condiciones de estudio.

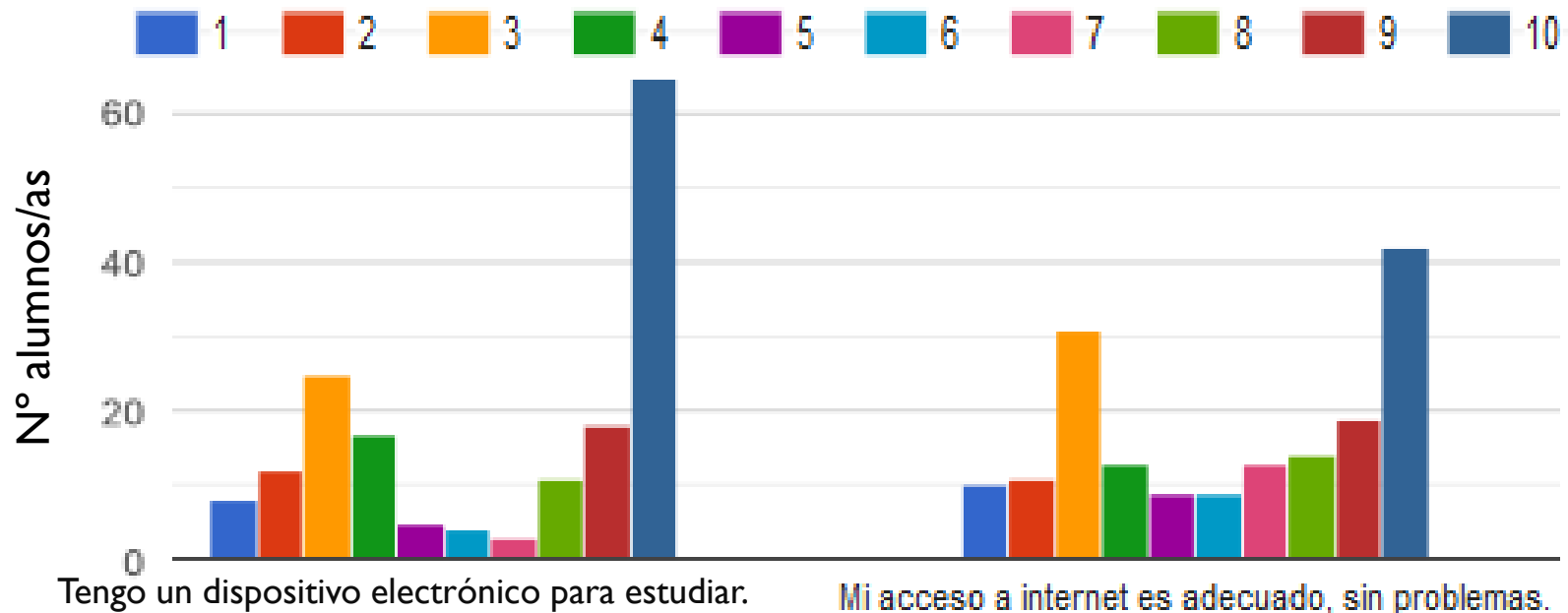
“ Jóvenes en tiempos de virus-COVID 19”

- Espacio de estudio propio y luminoso. 1 (muy en desacuerdo) al 10 (muy de acuerdo)



- El 49% manifiesta bastante o mucho acuerdo con disponer de **un espacio de estudio propio**. El 44,4% manifiesta bastante o mucho desacuerdo.
- El 49% manifiesta bastante o mucho acuerdo con disponer de un **espacio de estudio con luz natural**. El 40,3% manifiesta bastante o mucho desacuerdo.

- Dispositivos electrónicos e Internet.. 1 (muy en desacuerdo) al 10 (muy de acuerdo)



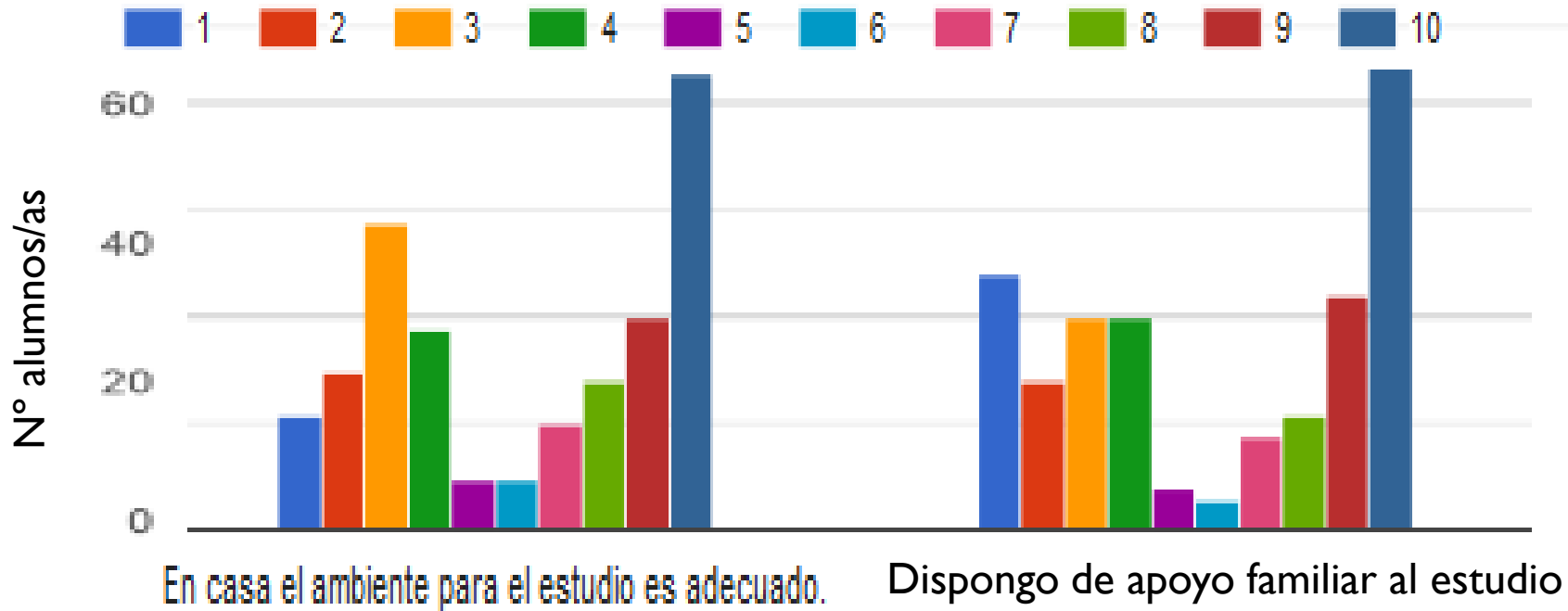
-El 58,5% manifiesta bastante o mucho acuerdo con tener de **un dispositivo electrónico para estudiar**. El 36,2% manifiesta bastante o mucho desacuerdo.

- El 51,5% manifiesta bastante o mucho acuerdo con **acceder a Internet, sin problemas**. El 38,6% manifiesta bastante o mucho desacuerdo.

## Condiciones de estudio.

“ Jóvenes en tiempos de virus-COVID 19”

- Ambiente y apoyo al estudio. 1 (muy en desacuerdo) al 10 (muy de acuerdo)



- El 50,9% manifiesta bastante o mucho acuerdo con tener de **ambiente de estudio adecuado**. El 43% manifiesta bastante o mucho desacuerdo.
- El 50,3% manifiesta bastante o mucho acuerdo con **disponer de apoyo familiar al estudio**. El 45,6% manifiesta bastante o mucho desacuerdo.

“ Jóvenes en tiempos de virus-COVID 19”

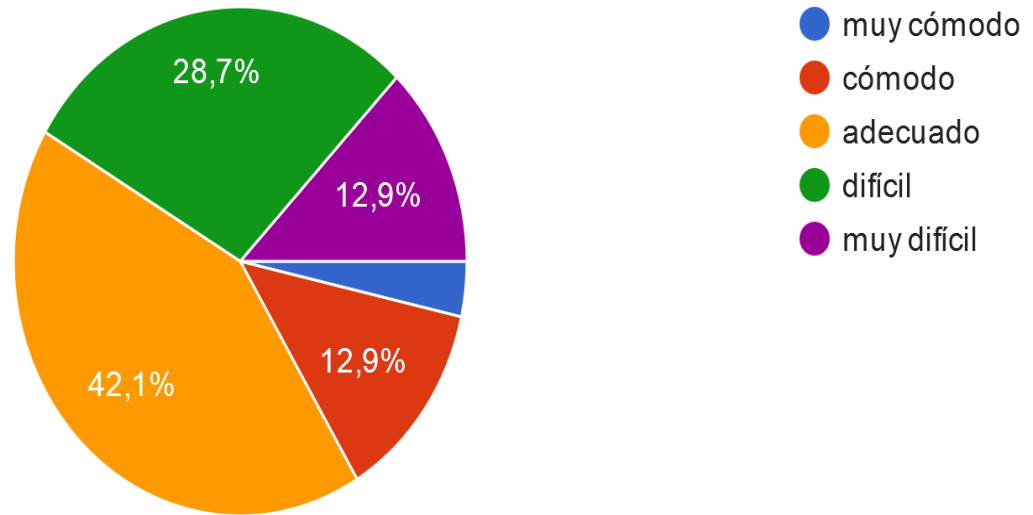
# TELEAPRENDIZAJE



- Facilidad o dificultad del teleaprendizaje.

El teleaprendizaje está siendo:

171 respuestas

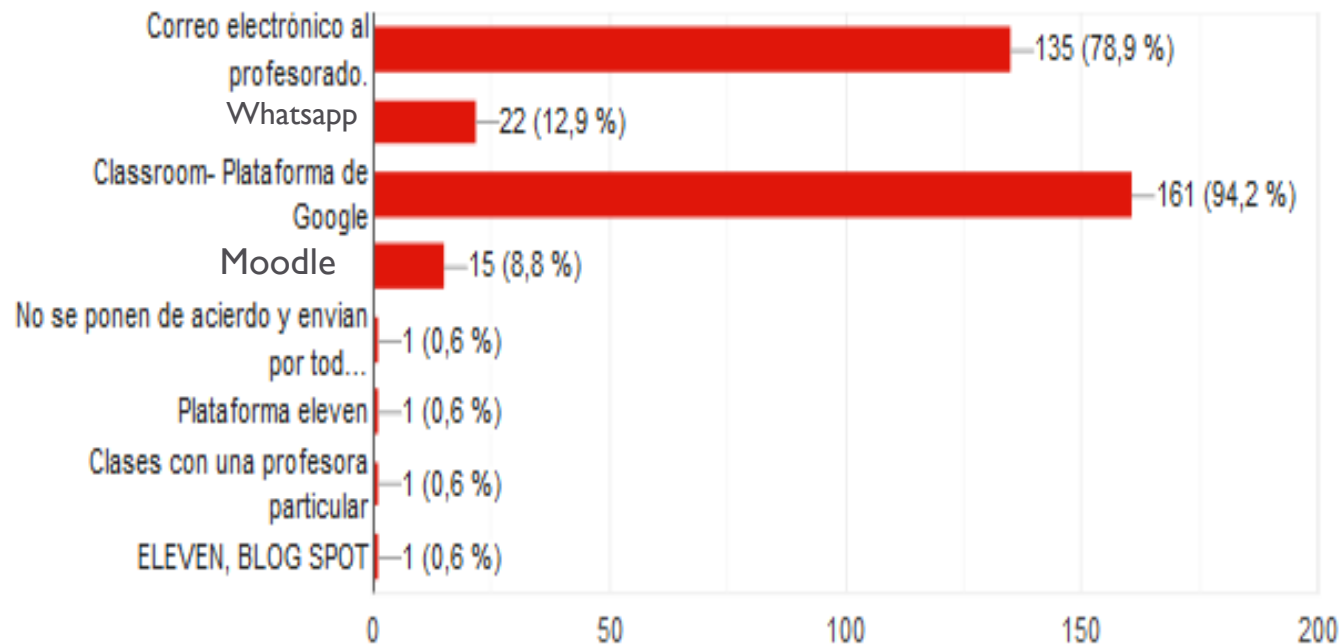


- El 41,6% del alumnado manifiesta tener dificultad o mucha dificultad con el teleaprendizaje.

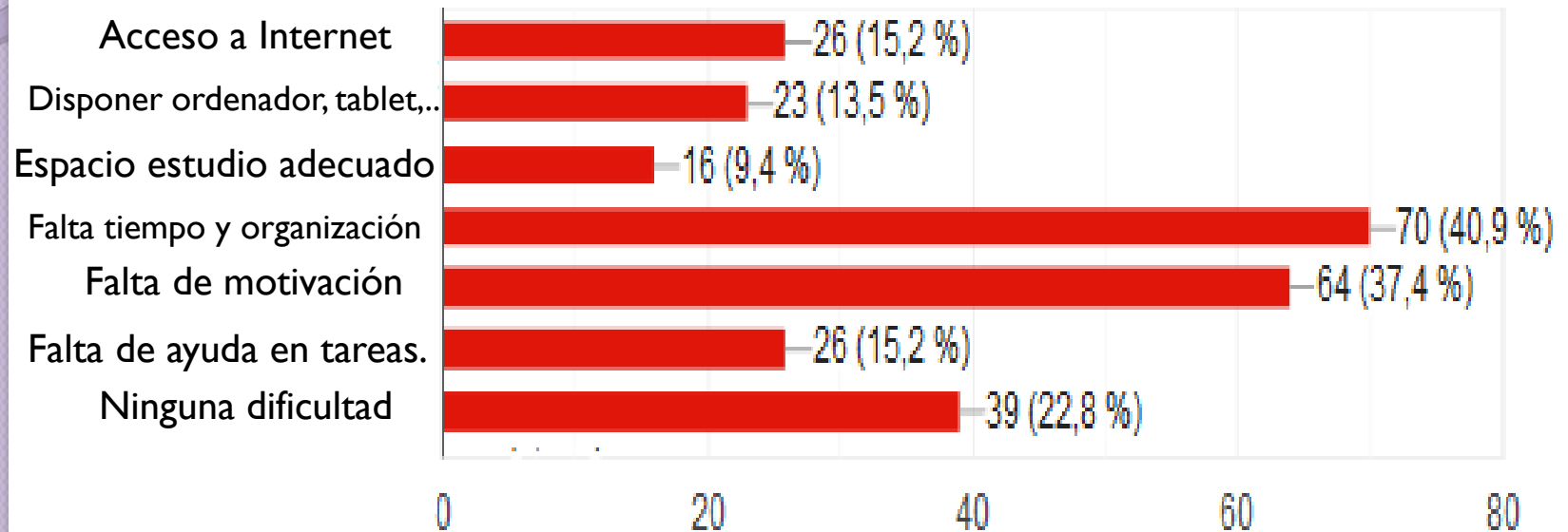
- Medios de comunicación y aprendizaje utilizados.

¿Qué medios de aprendizaje estás utilizando durante este confinamiento?

171 respuestas



- Principales dificultades para el teleaprendizaje.



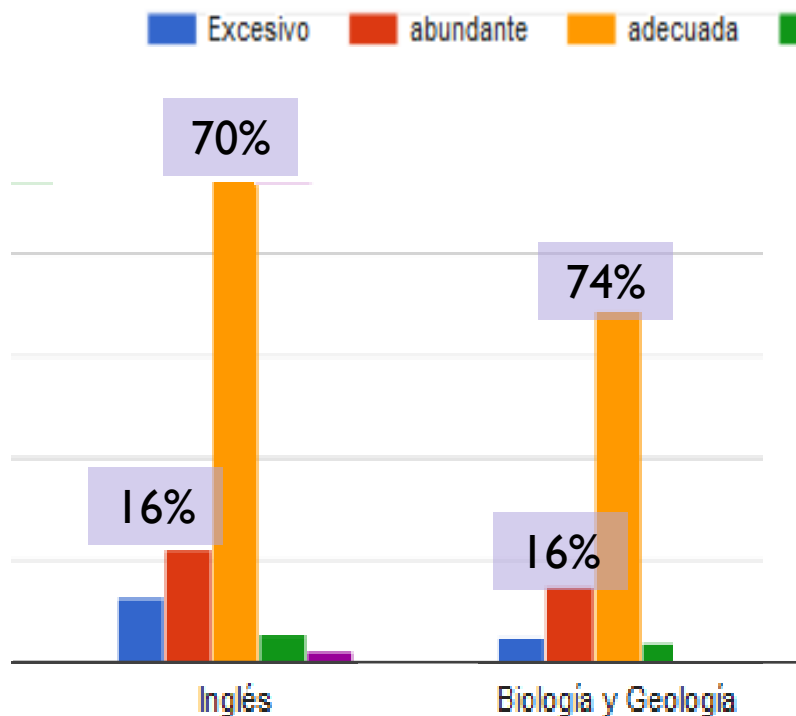
-El 77,2% manifiesta tener alguna dificultad para el aprendizaje. El 22,8% no manifiesta dificultad alguna.

- Organización, tiempo, y la falta de motivación son las dificultades mayoritarias.

-Internet, dispositivos y ayuda escolar son otras de las dificultades que afectan al 13-15% del alumnado.

- Percepción de la tareas por materia.

El número de tareas y ejercicios que estás realizando estos días en las diferentes materias te parece ( marca sólo las materias que tienes):



-En estas materias tomadas como ejemplo, el 70-74% del alumnado considera “adecuada” la carga de trabajo realizada.

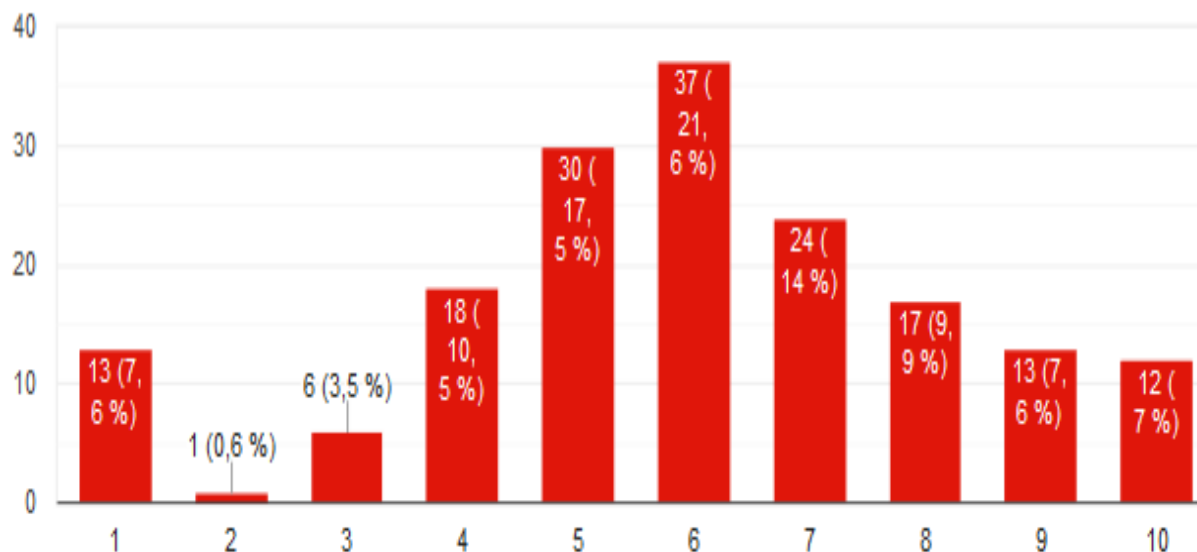
-Un 16% la considera abundante. Entre 5-9% excesiva.

- Valoración del teleaprendizaje:1 (muy negativa) al 10 (muy positiva)

● Tras más de un mes de teleaprendizaje como valorarías esta experiencia de aprendizaje.



171 respuestas

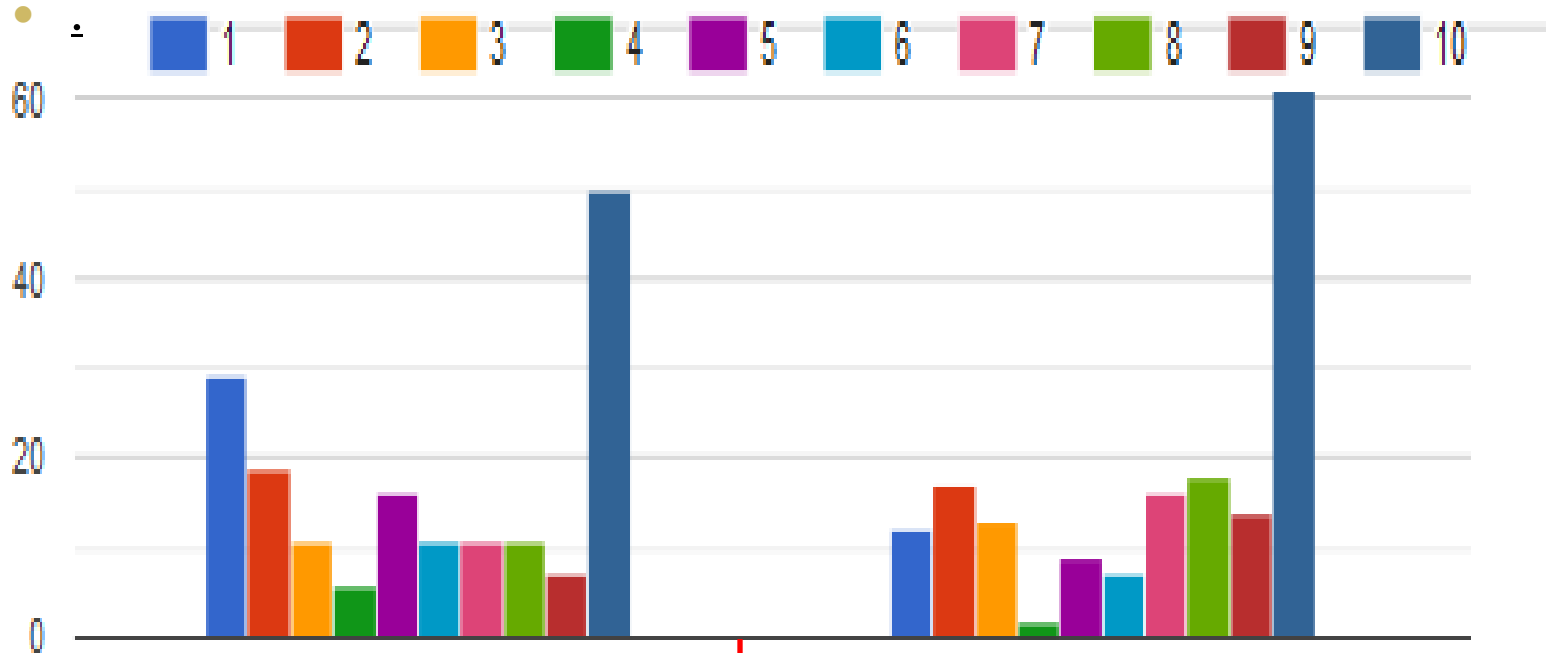


- Los valores 5 y 6 (aceptable/adecuado/bien) suman el 39,1%. Los valores 7 al 10 (bastante o muy positivo) representan el 38,5%. El 22,2% elige los valores del 1 al 4 (bastante o muy negativo).

# 3ª evaluación

## “ Jóvenes en tiempos de virus-COVID 19”

- ¿Qué hacemos con la 3ª evaluación? 1 (muy en desacuerdo) al 10 (muy de acuerdo)



Debería otorgarse el aprobado general a todo el alumnado, como en Italia

Muy/Bastante de acuerdo: 46%

Muy/Bastante en desacuerdo: 38%

La 3ª evaluación debe ser sólo de repaso y no de ampliación de materia.

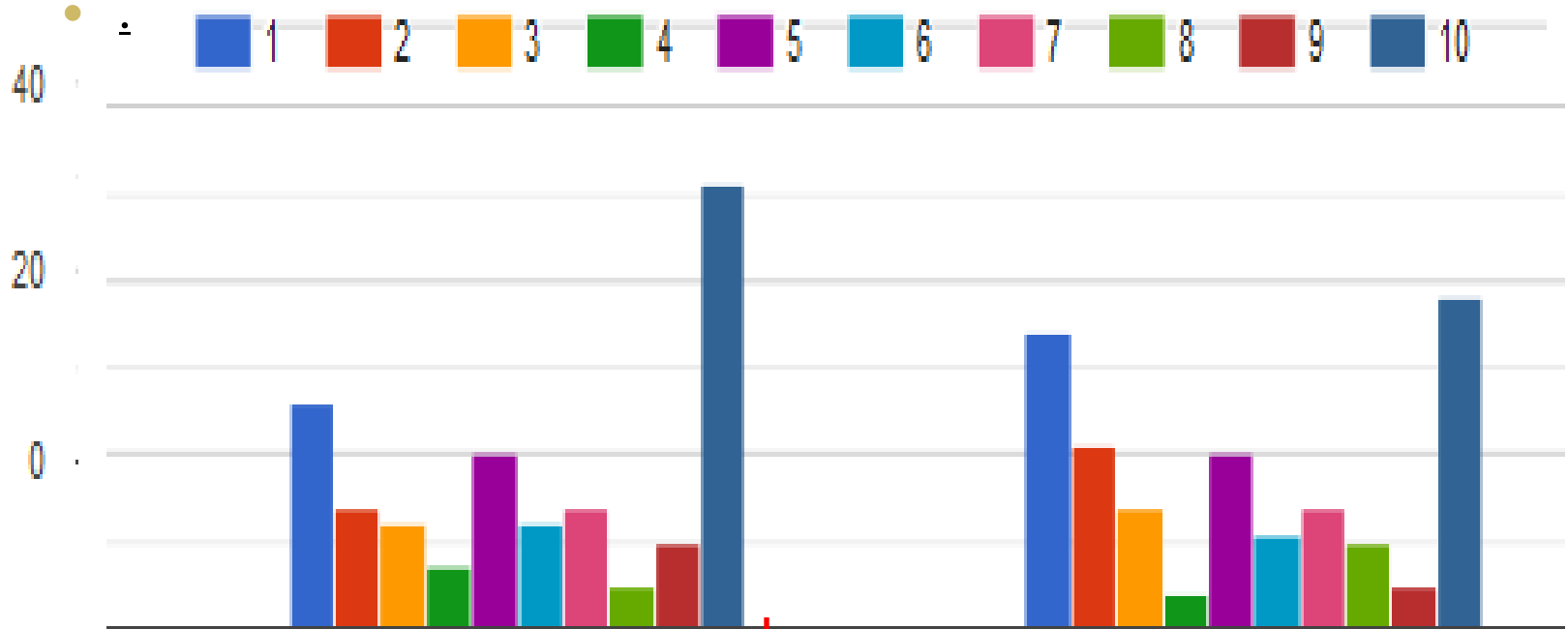
Muy/Bastante de acuerdo: 65%

Muy/Bastante en desacuerdo: 25,7%

## 3ª evaluación

## “ Jóvenes en tiempos de virus-COVID 19”

- ¿Qué hacemos con la 3ª evaluación? 1 (muy en desacuerdo) al 10 (muy de acuerdo)



Quien haya aprobado el 1º y 2º trimestre debe aprobar el curso, independientemente de lo que haga en el 3º

Muy/Bastante de acuerdo: 47%

Muy/Bastante en desacuerdo: 34,5%

Alguien que no haya aprobado el 1º y 2º trimestre, pero trabaje en el 3º debe aprobar la materia.

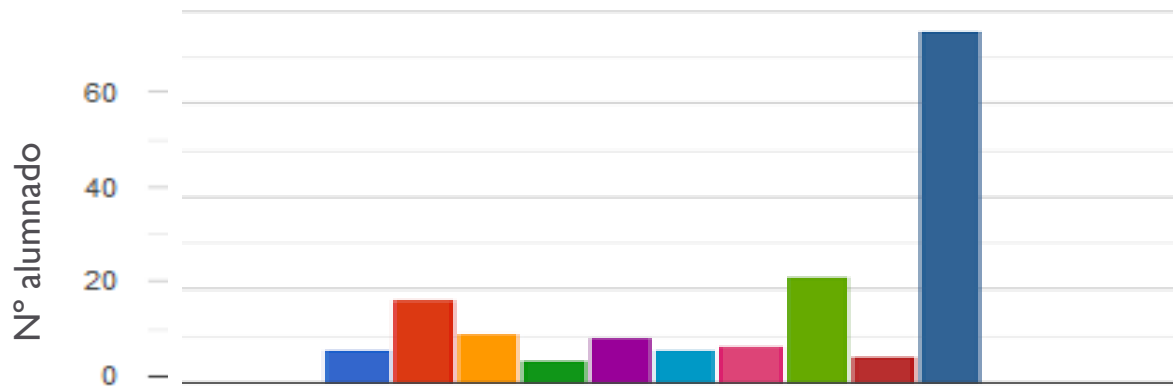
Muy/Bastante de acuerdo: 65%

Muy/Bastante en desacuerdo: 25,7%

## 3ª evaluación

## “ Jóvenes en tiempos de virus-COVID 19”

- ¿Qué hacemos con la 3ª evaluación? 1 (muy en desacuerdo) al 10 (muy de acuerdo)



El 3º trimestre debe sumar, pero nunca restar en la nota.

Muy/Bastante de acuerdo: 66%

Muy/Bastante en desacuerdo: 24%



- Diseño y Coordinación.

Eduardo T. Jiménez Segovia. Biología y Geología.

- Colaboración en difusión del cuestionario.

Esperanza González. Biología y Geología.

Josefa Crespillo. Física y Química.

M<sup>a</sup> Carmen Morales. Matemáticas.

Cristina Lax González. Lengua y Literatura

Ana Belén Pérez. Educadora de ACCEM.