

TÍTULO VII. EL PLAN DE AUTOPROTECCIÓN DEL INSTITUTO.

ARTÍCULO 62.- JUSTIFICACIÓN Y OBJETIVOS.

La **Orden de 16 de abril de 2008**, de la Consejería de Educación, regula el procedimiento para la elaboración, aprobación y registro del Plan de Autoprotección en todos los centros docentes públicos de Andalucía.

El **Plan de Autoprotección** es el sistema de acciones y medidas adoptadas por los titulares responsables de las actividades educativas, dentro de su ámbito de competencias, encaminadas a prevenir y controlar los riesgos sobre las personas y los bienes, a dar respuestas adecuadas a las posibles situaciones de emergencia y a garantizar la integración de estas actuaciones en el sistema público de protección civil. Por tanto, debe entenderse como el **conjunto de actuaciones y medidas organizativas que el centro diseña, y pone en práctica, para planificar las actuaciones de seguridad tendentes a neutralizar o minimizar accidentes y sus posibles consecuencias hasta la llegada de las ayudas externas.**

En relación con las **necesidades** detectadas en el Centro y que consideramos necesario mejorar son las siguientes:

1. Algunos profesores/as demandan formación en materia de primeros auxilios.
2. La mayoría del profesorado y del PAS manifiestan preocupación ante situaciones de emergencia sanitaria recurrentes que se producen con relativa frecuencia.
3. Establecer unos protocolos claros de actuación ante situaciones de emergencia previsibles para casos concretos de nuestro alumnado (diabetes, ataques epilépticos, asma, etc.).
4. Los conocimientos en materia de Primeros Auxilios del alumnado son escasos, aunque van mejorando, ya que se trabajaron desde la materia de Educación Física el curso pasado, en 4º ESO.
5. Establecer una coordinación con los servicios de emergencias de la comarca (protección civil, bomberos).
6. Establecer una relación constante con el centro de salud del municipio.

Los objetivos que planteo para este Plan están muy en relación con las necesidades detectadas:

1. Formar al profesorado y al PAS que lo solicite en materia de Primeros Auxilios.
2. Formar al alumnado en materia de Primeros Auxilios, incidiendo en los cursos de 2º y 4º ESO, ya que pertenece al currículo de Educación Física y que el curso pasado se plantó de esta manera, con lo cual tendríamos formados a todo el alumnado, excepto a los de 1º ESO.
3. Poner en marcha unos talleres de Primeros Auxilios en algunos recreos para que los alumnos que lo deseen amplíen conocimientos o se formen en el caso de que no tengan ningún conocimiento.
4. Formar equipos de intervención en cada aula ante posibles situaciones de emergencia.
5. Desarrollar, a través de las tutorías, estrategias de actuación ante diferentes situaciones de emergencia (evacuación ante incendios, actuación en terremotos, situaciones en las que es necesario un confinamiento).
6. Establecer una relación de formación y coordinación conjunta con el centro de salud de Begíjar (ya se inició el curso pasado).
7. Desarrollar alguna actividad relacionada con los centros de emergencia de la comarca (112, protección civil, bomberos, etc.)

ARTÍCULO 63.- ACTUACIONES/TEMPORALIZACIÓN.

Las líneas de actuación de esta Plan se organizan en tres direcciones:

- **Prevención:** ya que se supervisará la situación de todos los elementos de extinción de incendios (extintores, alarma), la situación de las vías de evacuación (idoneidad, salidas de emergencia), así como la revisión y solución en su caso de todos los elementos del Centro susceptibles de producir o agravar un accidente. Para ello contaré con el asesoramiento del cuerpo de bomberos. Nunca se puede conseguir el riesgo cero de accidentes, pero si se puede contribuir de manera notable a minimizar ese riesgo.

- **Formación:** si tenemos preparados a la mayor parte de la comunidad educativa en actuación en situaciones de emergencia y en primeros auxilios, estaremos en disposición de afrontar con mayores garantías cualquier situación imprevista que pueda poner en riesgo la salud de algún miembro de nuestro centro.
- **Actuación:** debemos simular situaciones concretas para mejorar la preparación ante posibles escenarios de emergencia. En este sentido es muy importante coordinarnos con los servicios de emergencias y el centro de salud en la elaboración de protocolos.

En referencia a las actividades concretas que se pretenden realizar, en la siguiente tabla aparecen las principales actividades temporalizadas a lo largo del curso académico.

Actividad	Destinatarios	Temporalización
Revisión de todas las salidas de emergencia	Coordinador	1º trimestre
Revisión del estado de los botiquines.	Coordinador	1º trimestre
Revisión de las instalaciones y cuadros eléctricos	Coordinador	1º trimestre
Revisión de los sistemas de seguridad (pulsadores, alarmas, extintores)	Empresa especializada	1º trimestre
Simulacro de emergencia (incendios, confinamiento)	TODO el Centro	1º trimestre
Preparación del simulacro a través de las tutorías	TODO el Centro	1º trimestre
Curso de Primeros Auxilios	Profesorado y PAS	1º y 2º trimestre
Unidades Didácticas de Primeros Auxilios	2º y 4 ESO	1º Trimestre
Talleres de Primeros Auxilios	Alumnado	Recreos 2º
Visita al centro del 112, parque de bomberos o	Algunos grupos del	2º trimestre

Protección Civil	Centro	
Elaboración de protocolos de actuación ante situaciones concretas (diabetes, asma, epilepsia...)	Profesorado y PAS	1º trimestre
Visita al centro del Cuerpo de Bomberos, para tratar temas de prevención de accidentes	1º y 2º ESO	2º trimestre
Clases prácticas de Primeros Auxilios impartidas por la enfermera del Centro de Salud	4º ESO	1º trimestre

ARTÍCULO 64.- EVALUACIÓN.

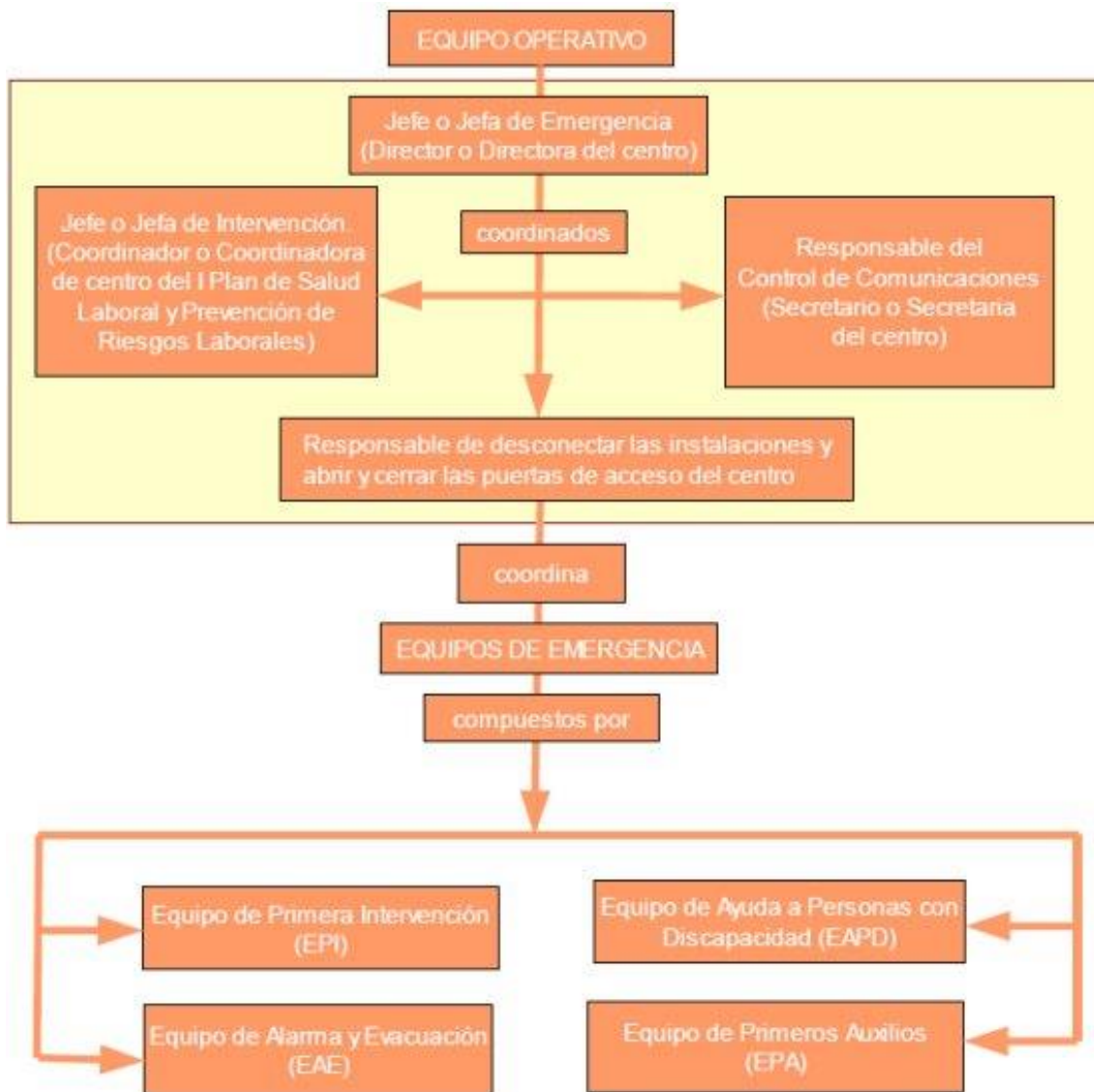
Para la evaluación del Plan de Autoprotección se establecen las siguientes actuaciones:

- Realización de una Memoria Final del Plan de Autoprotección.
- Informes de algunas de las actividades (simulacros).
- Informes técnicos de personal especializado.
- Cuestionario de evaluación del Plan para que los valoren los diferentes miembros de la comunidad educativa.

ARTÍCULO 65.- PROTOCOLO DE EVACUACIÓN DEL CENTRO EN CASO DE EMERGENCIA.

1. RESPONSABLES DE LA EVACUACIÓN.

La responsabilidad de la evacuación recaerá sobre el **EQUIPO OPERATIVO**, que lo componen:



- Jefe de emergencias: **Directora**
- Responsable del control de comunicaciones con el exterior: **Secretaria**
- Responsable de puertas de acceso y desconexión de instalaciones: **Ordenanza**
- Jefe de Intervención: **Coordinador del Plan de Autoprotección**

El EQUIPO OPERATIVO coordina a los **EQUIPOS DE EMERGENCIAS** que son los siguientes:

- **Equipo de Primera Intervención (EPI):**
 - Profesorado de guardia.
 - Profesorado de aula.
- **Equipo de Primeros Auxilios (EPA):**
 - Rocío Belén Reyes Navas
 - María Jesús Marín Sánchez
- **Equipos de Ayuda a personas con Discapacidad (EAPD):**
 - Profesorado de aula.
 - Alumnos/as responsables.
- **Equipos de Alarma y Evacuación (EAE):**
 - Profesorado de guardia.

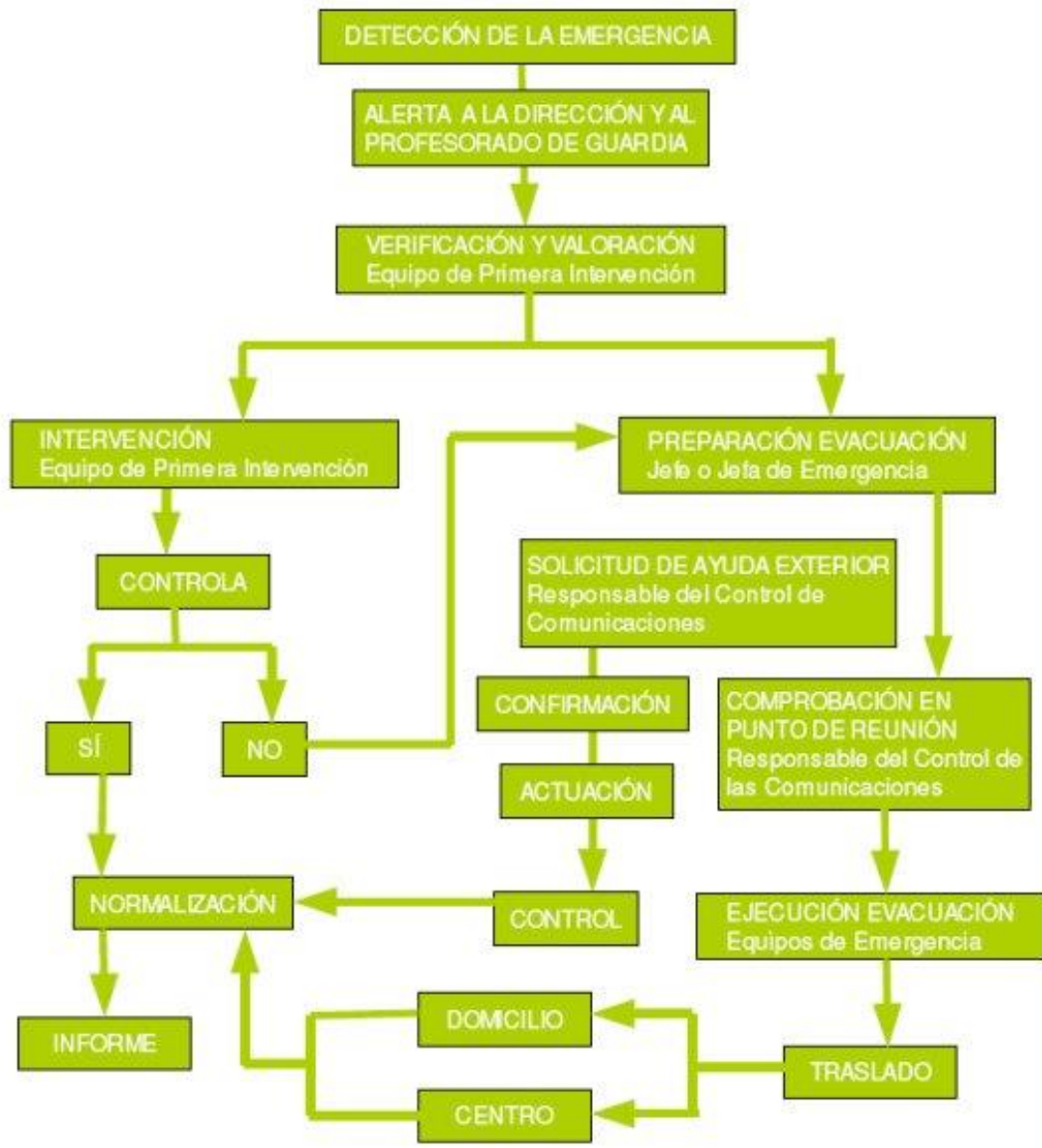
2. CARACTERÍSTICAS DEL SIMULACRO.

1. Participarán obligatoriamente todo el personal presente en el centro en el momento de su realización.
2. No se utilizarán elementos peligrosos.
3. Se comunicará con antelación la realización del simulacro a los servicios locales de Protección Civil o Extinción de incendios, pero estos no participarán en él.
4. Para evitar alarmas, se informará a los padres, madres y alumnos acerca del ejercicio de evacuación sin precisar la fecha y hora de realización.
5. Se realizará al menos una vez en el curso escolar para saber actuar con control y prontitud en situaciones de emergencia.

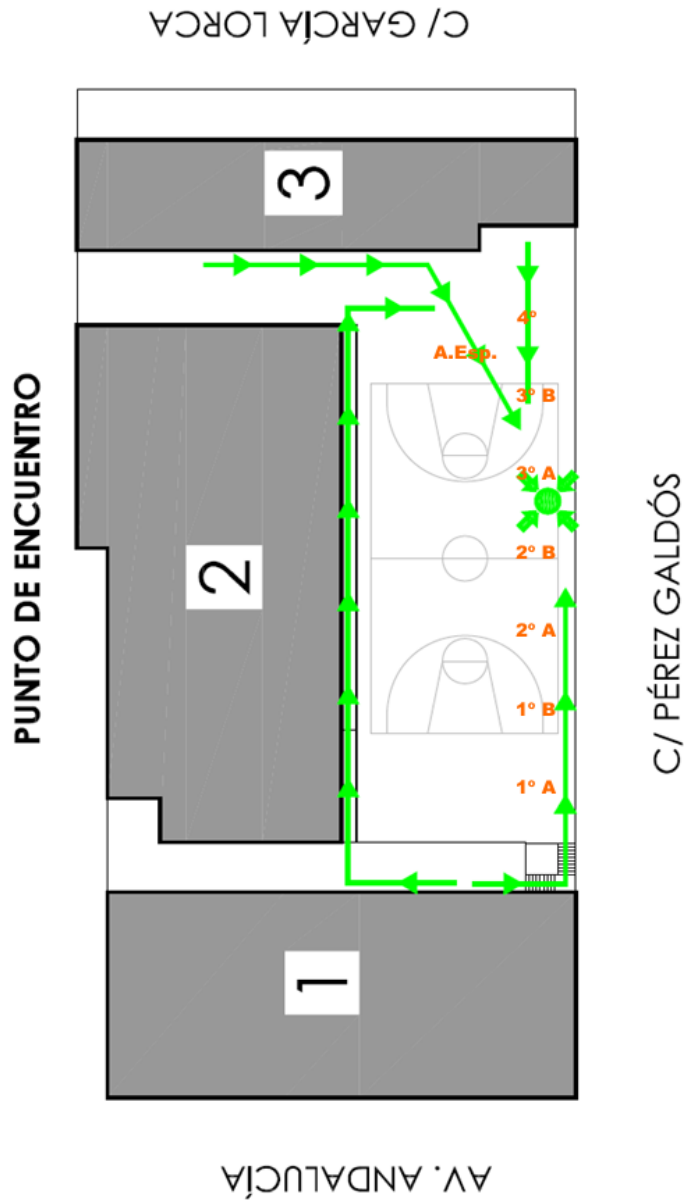
3. PAUTAS DE ACTUACIÓN

Las pautas de actuación seguirán el siguiente orden:

1. Detección de la emergencia.
2. Aviso a dirección.
3. Valoración de la situación por el **Equipo de Primera Intervención.**
4. Intervención:



5. Actuación de los Equipos de Emergencias.
6. **Equipo de Alarma y Evacuación:** formado por los profesores de guardia, se encargará de dirigir la evacuación, dando paso a los grupos de las diferentes aulas.
7. Señal acústica:
 - Tres timbres cortos consecutivos: señal de preparación (no salir de las aulas).
 - Un timbre largo: señal de evacuación.
8. Punto de reunión: pista polideportiva. (ver plano anexo)



9. Flujos de evacuación y salidas de emergencia. (ver planos anexos)

EVACUACIÓN DEL EDIFICIO 1

PLANTA BAJA

(El alumnado de estas aulas irá a la zona que le corresponda según el grupo al que pertenezca)

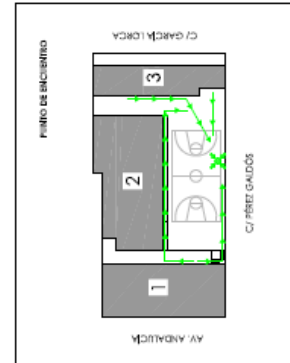
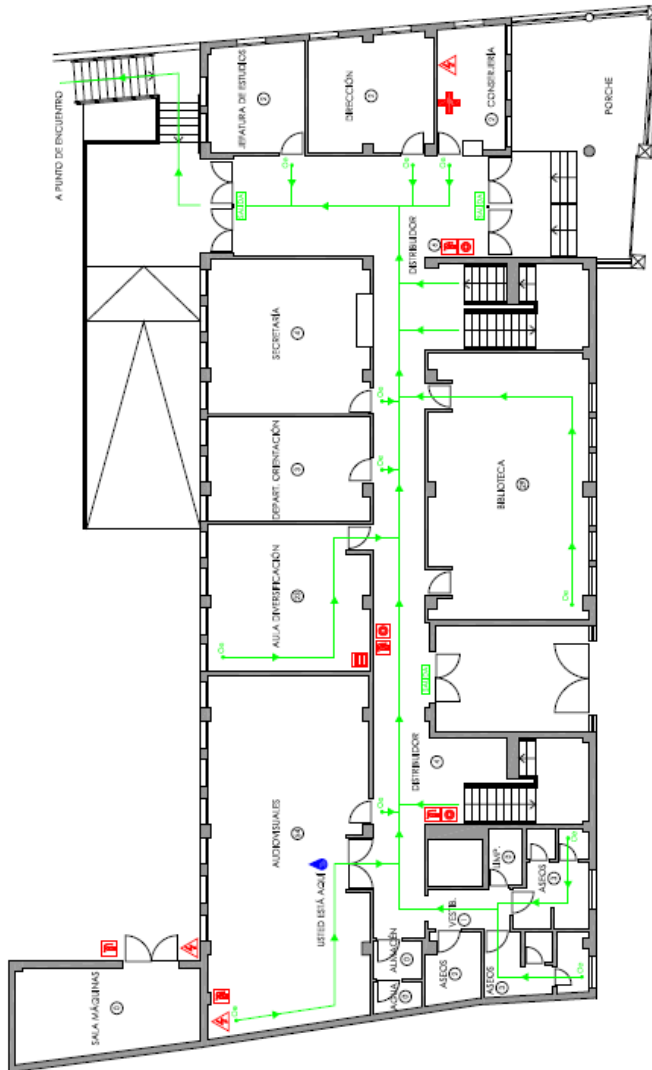
AULA DE CONFERENCIAS: Saldrán hacia el patio pegados a la pared de secretaría, bajarán las escaleras pegados a la valla e irán a su punto de encuentro

AULA DE PMAR: Saldrán hacia el patio pegados a la pared de secretaría, bajarán las escaleras pegados a la pared de las jardineras e irán a su punto de encuentro

BIBLIOTECA: Saldrán hacia el patio pegados a la pared donde están los despachos
Los alumnos/as que se encuentren en estas dependencias se dirigirán a su punto de encuentro

PLAN DE AUTOPROTECCIÓN
IES VERA CRUZ. BEGIJAR

PLANO DE EVACUACIÓN
EDIFICIO 1. PLANTA BAJA



LEYENDA

	Nº OCUPANTES		EXTINTOR
	¿USTED ESTÁ AQUÍ?		BOCA INCENDIO EQUIPADA
	RECORRIDO EVACUACIÓN		ALARMA
	SAIDA		CUADRO ELÉCTRICO
	ORDEN EVACUACIÓN		ARMARIO TIC
	PUNTO DE ENCUENTRO		MATERIAL PRIMEROS AUXILIOS

RECOMENDACIONES ANTE UNA EVACUACIÓN EMERGENCIA.

- 1.- MANTENER LA CALMA Y SEGUIR LAS INSTRUCCIONES DEL PROFESOR O PROFESORA.
- 2.- CERRAR PUERTAS, VENTANAS, APARATOS Y SUMINISTROS. NO RECORRER PASILLOS PERPENDICULARES.
- 3.- Permanecer en todo momento junto al grupo. Evadir en caso de peligro el tipo de grupo más próximo.
- 4.- Si se tropieza, no frenar. Si caen al escapar, ayudarlos o callar tiempo de unos segundos. NO VOLVER HACIA ATRÁS.
- 5.- El grupo SALE al lado de la pared. POR ORDEN DE PROXIMIDAD A LA SALIDA. SEGUENDO LAS MARCHAS DE EMERGENCIA. Si hay obstáculos, se desvía.
- 6.- En el punto de encuentro, cuyos trabajos deban entrar desayunados, el grupo SE REÚNE para comprobar el total alquien.

ATENCIÓN
FAMILIARÍCESE CON ESTE PLANO ANTES DE ACTUAR EN UNA EMERGENCIA.

TÉLFONOS DE INTERÉS

- 112 EMERGENCIAS
- 061 EMERGENCIAS SANITARIAS
- 088 BOMBEROS
- 092 POLICIA LOCAL
- 042 GUARDIA CIVIL

(Jaén)

EVACUACIÓN DEL EDIFICIO 1

PLANTA SUPERIOR

PRIMERO A: Saldrán bajando por las escaleras que tienen a la izquierda, pegados a la pared y dejando el centro de la escalera libre. Una vez en la planta baja, se pegan a la pared de secretaría y buscan la salida hacia el patio bajando por las escaleras pegados a la pared de las jardineras.

Punto de encuentro: esquina del patio junto a la portería más pegada al edificio 1(junto a la rampa)

PRIMERO B: Saldrán hacia la derecha, pegados a la pared del pasillo hacia la escalera y bajarán pegados a la barandilla. Una vez en la planta baja se dirigen hacia las puertas del patio pegándose a la pared de los despachos. Bajan por las escaleras pegados a la valla de la calle y se dirige al **punto de encuentro:** esquina del patio junto a la portería más pegada al edificio 1 (al lado de la escalera).

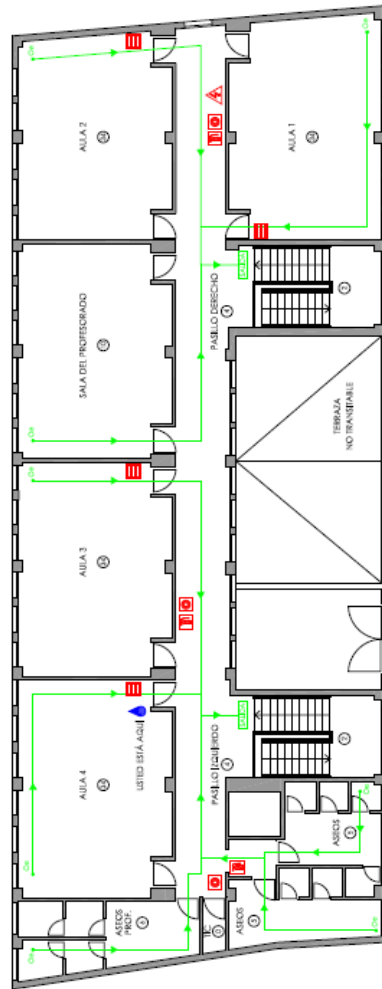
SEGUNDO A: Saldrán hacia la escalera del ascensor y bajarán pegados a la pared. Seguirán pegados a la pared de la biblioteca y avanzarán hacia las puertas de salida del patio pegados a la pared de los despachos y bajarán las escaleras pegados a la valla.

Punto de encuentro: zona de bancos junto a la rampa, frente al círculo central de la pista pegando al edificio 2

SEGUNDO B: Saldrán hacia la escalera del ascensor y bajarán pegados a la barandilla. Al llegar a la planta baja buscarán la salida hacia el patio pegados a la pared de secretaría. Bajarán las escaleras pegados a la pared de las jardineras y acudirán al **punto de encuentro** en la zona central de la pista entre la portería del edificio 1 y el centro

PLANO DE EVACUACIÓN
EDIFICIO 1. PLANTA PRIMERA

PLAN DE AUTOPROTECCIÓN
IES VERA CRUZ. BEGUJAR



ATENCIÓN
FAMILIARÍCESE CON ESTE PLANO ANTES DE ACTUAR EN UNA EMERGENCIA.

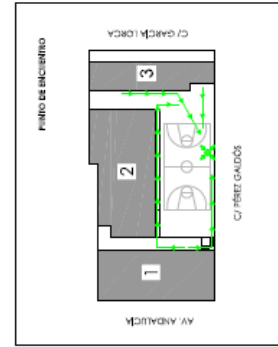
TÉLFONOS DE INTERÉS
112 EMERGENCIAS
061 EMERGENCIAS SANITARIAS
089 BOMBAS
092 POLICIA LOCAL
062 GUARDIA CIVIL

RECOMENDACIONES ANTE UNA EVACUACIÓN O EMERGENCIA.

- 1- MANTENER LA CALMA Y SEGUIR LAS INSTRUCCIONES DEL PROFESOR O PROFESORA.
- 2- CERRAR PUERTAS, VENTANAS, OPERATIVAS Y SUMPITIVO ALÉCTRICAS. NO RECORRER PASADIZOS PARALELOS.
- 3- Permanecer en todo momento junto al grupo. Evitando en otros apartes del grupo el grupo más próximo.
- 4-4-1- Si se abren en dirección al profesor, ALUMNOS o cualquier otro profesor, NO VOLVER HACIA ATRÁS.
- 4-4-2- Si se abren en dirección al alumno, NO VOLVER HACIA ATRÁS.
- 5- Si por alguna causa se interrumpe la evacuación, LOS GRUPOS SE PROMOVERÁN A LA SALIDA, SIENDO LAS MÁS DE EMERGENCIAS, SIENDO OBTENDIENDO, UN ORDEN.
- 6- En el punto de encuentro, todos se reunirán dentro del grupo, el grupo se reúne para comprobar el número de alumnos.

LEYENDA

Nº OCUPANTES
 USTED ESTÁ AQUÍ
 RECORRIDO EVACUACIÓN
 SALIDA
 PUNTO DE ENCUENTRO
 EXTINTOR
 BOMBA INCENDIO EQUIPADA
 PULSADOR
 CUADRO ELÉCTRICO
 ARMARIO TIC
 MATERIAL PRIMEROS AUXILIOS
 INTERVENCIÓN



EVACUACIÓN DEL EDIFICIO 2

Cada grupo irá a su punto de encuentro.

Los alumnos/as que se encuentren en el gimnasio y en el taller de tecnología tienen que dar **PRIORIDAD A LOS ALUMNOS/AS DEL AULA ESPECÍFICA.**

Orden: aula específica, taller de tecnología y gimnasio

AULA ESPECÍFICA: Saldrán por la rampa y se dirigirán a la portería más cercana a la rampa

AULA DE TECNOLOGÍA: Saldrán por la rampa y se dirigirán a su punto de encuentro.

Importante: DEBEN ESPERAR A QUE EL AULA ESPECÍFICA SEA EVACUADA PRIMERO

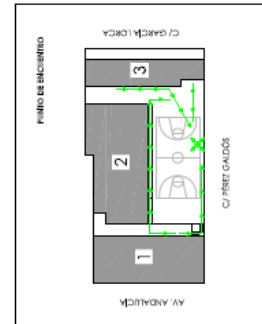
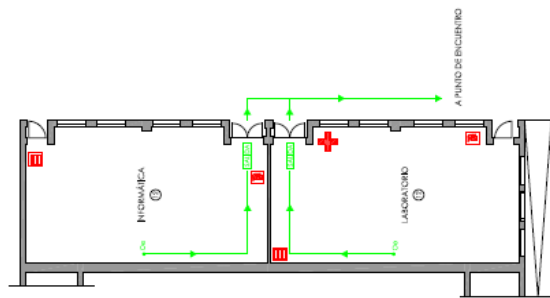
GIMNASIO: Saldrán por la rampa y se ubicarán en su punto de encuentro.

Importante: DEBEN ESPERAR A QUE EL AULA ESPECÍFICA SEA EVACUADA PRIMERO

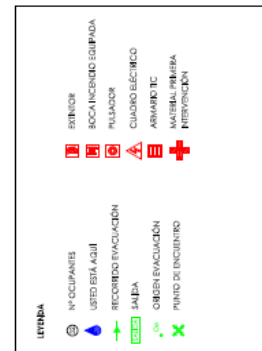
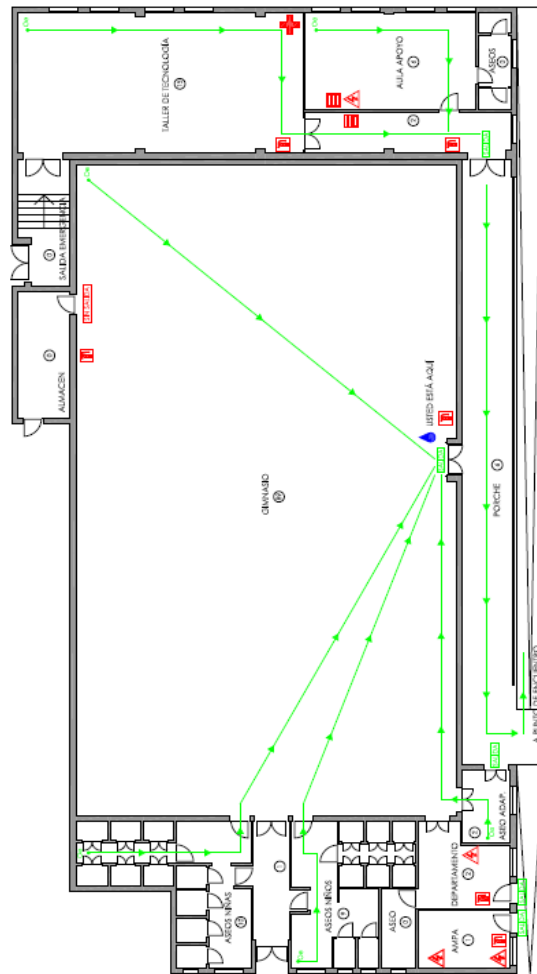
LABORATORIO DE CIENCIAS NATURALES: Se dirigirán a su punto de encuentro.

AULA DE INFORMÁTICA: Se dirigirán a su punto de encuentro

PLAN DE AUTOPROTECCIÓN
IES VERA CRUZ. BEGIJAR



PLANO DE EVACUACIÓN
EDIFICIO 2. GIMNASIO



RECOMENDACIONES ANTE UNA EVACUACIÓN EMERGENCIA.

- 1.- MANTENER LA CALMA Y SEGUIR LAS INSTRUCCIONES DEL PROFESOR O PROFESORA.
- 2.- CERRAR PUERTAS, VENTANAS, OPERATORIOS Y TUMBALES EFECTOS. NO RECORDAR OBJETOS PERSONALES.
- 3.- Permanecer en todo momento junto al grupo. Evitando en otros salidas al fin de la ruta más próxima.
- 4.- DE VOLVER, ENFINCAR, SIN COMER NI BEBER, AUXILIAR O QUINTO TIENGO OBTENIDOS. NO VOLVER HACIA ASES.
- 5.- EL GRUPO SALE ORDENADO POR ORDEN DE PROMEDIO A LA SALIDA, SEGUIENDO LAS VÍAS DE EMERGENCIA. SIN TROPEZOS, SIN DESORDEN.
- 6.- En el punto de encuentro, todos los alumnos deben estar acompañados. El grupo se reúne para comprobar el total al grupo.

ATENCIÓN

FAMILIARÍZSE CON ESTE PLANO ANTES DE ACTUAR EN UNA EMERGENCIA.

TÉLEFONOS DE EMERGENCIA

- 112 EMERGENCIAS
- 061 EMERGENCIAS SANITARIAS
- 085 BOMBAS
- 092 POLICIA LOCAL
- 066 GUARDIA CIVIL

EVACUACIÓN DEL EDIFICIO 3

PLANTA BAJA

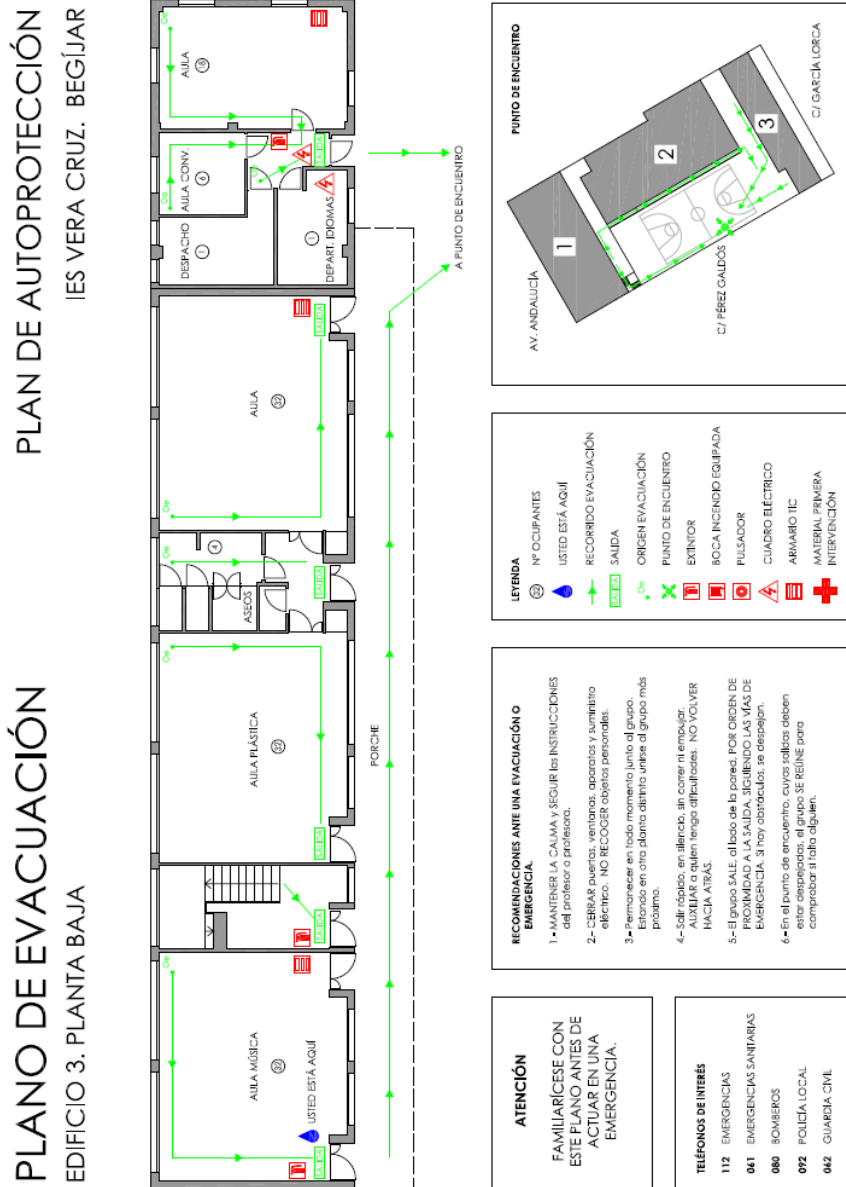
AULA DE MÚSICA: Saldrán al patio y se dirigirán a su zona de encuentro.

AULA DE PLÁSTICA: Saldrán al patio y se dirigirán a zona de encuentro.

CUARTO: Saldrán al patio y se dirigirán a zona de encuentro: a la izquierda de la puerta verde.

AULA DE DESDOBLES 1: Saldrán al patio y se dirigirán a zona de encuentro.

AULA DE CONVIVENCIA: Saldrán al patio y se dirigirán a la portería más cercana al edificio 3.



EVACUACIÓN DEL EDIFICIO 3

PLANTA SUPERIOR

(TIENEN PRIORIDAD LOS ALUMNOS/AS DEL AULA DE APOYO)

AULA DE APOYO: Bajarán por las escaleras pegados a la barandilla e irán a su punto de encuentro: portería más cercana al edificio 3

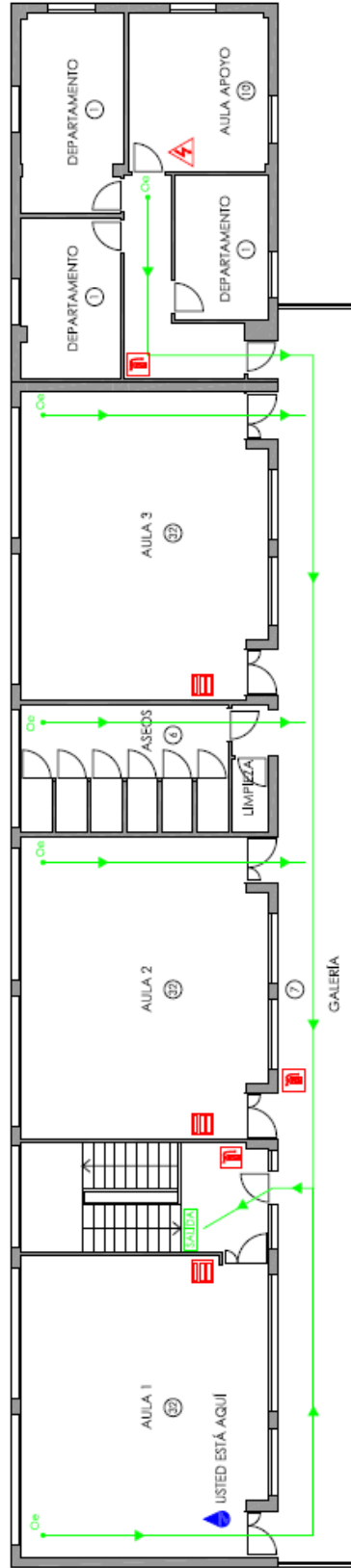
AULA DE DESDOBLES 2 : Bajarán por las escaleras pegados a la pared hacia su punto de encuentro

TERCERO A: Bajarán por las escaleras pegados a la barandilla e irán a su punto de encuentro: entre el centro de la pista y la portería más cercana al edificio 3

TERCERO B: Bajarán por las escaleras pegados a la barandilla e irán a su punto de encuentro: a la derecha de la puerta verde

PLANO DE EVACUACIÓN
EDIFICIO 3. PLANTA PRIMERA

PLAN DE AUTOPROTECCIÓN
IES VERA CRUZ. BEGÍJAR

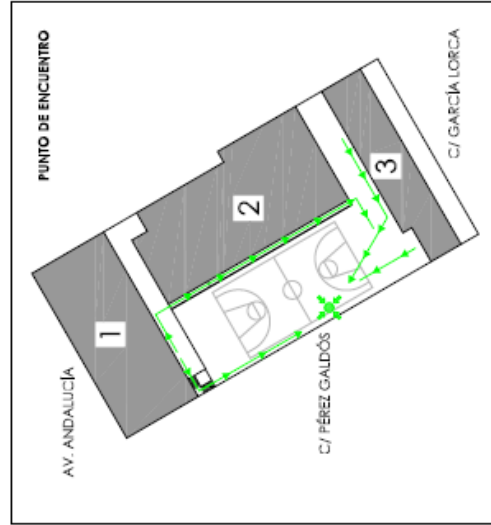


ATENCIÓN
FAMILIARÍCESE CON ESTE PLANO ANTES DE ACTUAR EN UNA EMERGENCIA.

- TELÉFONOS DE INTERÉS**
- 112 EMERGENCIAS
 - 041 EMERGENCIAS SANITARIAS
 - 080 BOMBEROS
 - 092 POLICIA LOCAL
 - 042 GUARDIA CIVIL

- RECOMENDACIONES ANTE UNA EVACUACIÓN O EMERGENCIA.**
- 1- MANTENER LA CALMA Y SEGUIR las INSTRUCCIONES del profesor o profesora.
 - 2- CERRAR puertas, ventanas, aparatos y suministro eléctrico. NO RECOGER objetos personales.
 - 3- Permanecer en todo momento junto al grupo. Estando en otra planta dístinto unirse al grupo más próximo.
 - 4- Salir rápido, en silencio, sin correr ni empujar. AUXILIAR a quien tenga dificultades. NO VOLVER HACIA ATRÁS.
 - 5- El grupo SALE al lado de la pared, POR ORDEN DE PROXIMIDAD A LA SALIDA, SIGUIENDO LAS VIAS DE EMERGENCIA. Si hay obstáculos, se despejan.
 - 6- En el punto de encuentro, cuyos salidas deben estar despejadas, el grupo SE REÚNE para comprobar si falta alguien.

- LEYENDA**
- ⊙ Nº OCUPANTES
 - 💧 USTED ESTÁ AQUÍ
 - ➡ RECORRIDO EVACUACIÓN
 - 🚪 SALIDA
 - 🔥 ORIGEN EVACUACIÓN
 - 👤 PUNTO DE ENCUENTRO
 - 🧯 EXTINTOR
 - 🔌 BOCA INCENDIO EQUIPADA
 - 🔌 PULSADOR
 - 🔌 CUADRO ELÉCTRICO
 - ⚠️ ARMARIO TIC
 - 🚑 MATERIAL PRIMERA INTERVENCIÓN



10. **Instrucciones** para el **PROFESORADO** de aula:

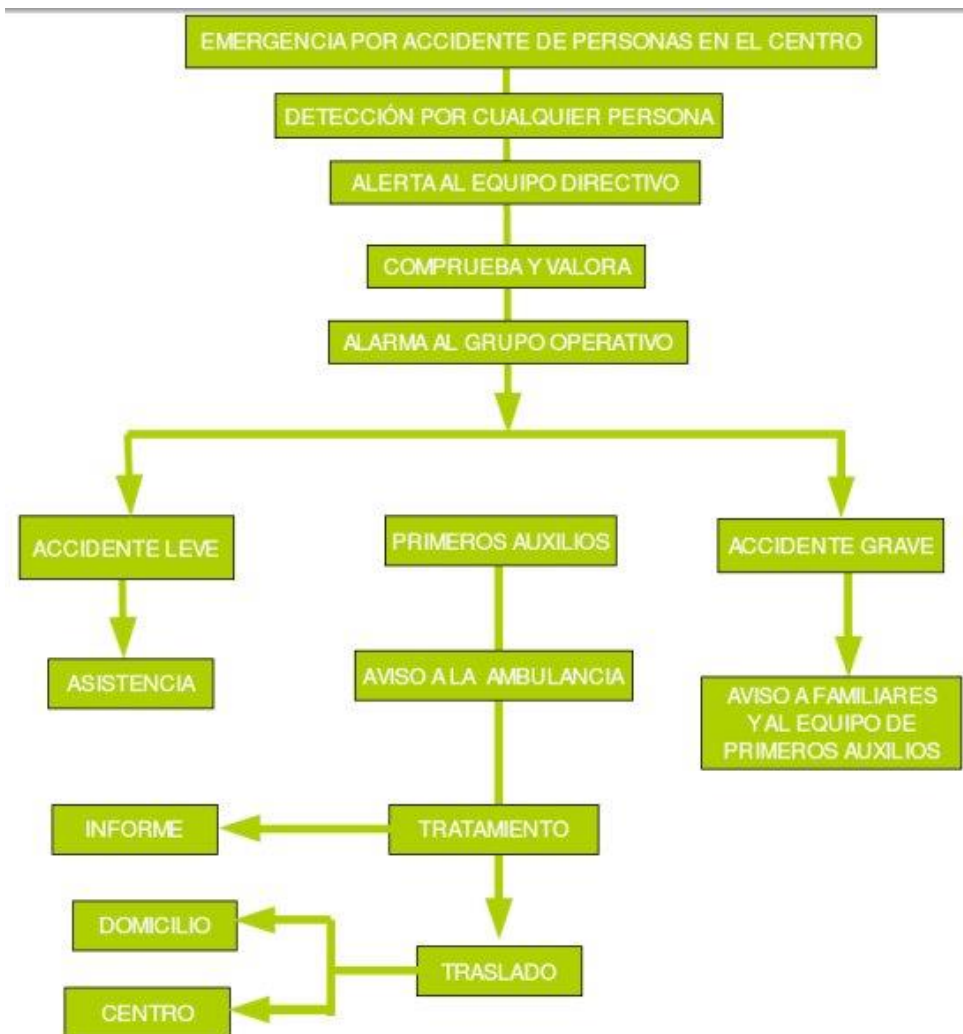
- Controla los movimientos de tu grupo y sigue las instrucciones de los coordinadores de planta
- Al oír la alarma, **no actúes con precipitación** e indica al grupo que comience la evacuación
- Encarga a los alumnos que **cierren las ventanas y apaguen las luces** y aparatos eléctricos o de gas
- **Cuenta a tus alumnos.** Anota si alguien está en los aseos u otros sitios. Recoge el parte de asistencia.
- En el caso de tener algún **alumno/a con problemas de discapacidad o movilidad**, elige a varios alumnos para que le ayuden a salir/bajar por las escaleras.
- Forma **una fila** de uno rápidamente a un lado de la puerta del aula.
- Colócate en la puerta del aula, controlando que se salga de manera ordenada, cuando el pasillo se encuentre libre.
- Indica al alumnado que salga por las vías de evacuación en fila y en silencio, a paso rápido, pegados a la pared, no volviéndose ni parándose, sin mochilas y permaneciendo juntos.
- Cierra la puerta de la clase cuando haya salido el último de los alumnos.
- Ve detrás del grupo, comprobando que nadie se quede retrasado ni en los servicios, y dirigiós al punto de reunión.
- En el patio, el grupo debe estar siempre unido. Se impedirá que nadie retorne al interior del edificio.
- **Cuenta a tus alumnos/as** por si falta alguien e informa al jefe de emergencias

11. **Instrucciones** para el **ALUMNADO**:

- Cuando suene la **alarma**, sigue las **instrucciones del profesor**, realizando la evacuación en silencio.
- Si notas que **faltan** compañeros, **avisa** al profesor.

- Los **alumnos elegidos** cumplirán las **misiones** encomendadas (cerrar ventanas, puertas, etc.)
- Deja todo donde está, **no** te entretengas en **coger nada**.
- **Circula por los pasillos y escaleras en fila**, sin correr, sin empujar y pegado a la pared sin separarte del grupo.
- **Nunca vuelvas atrás**_por ninguna razón, salvo que te lo indique el profesor.
- **Sal al exterior**, no te detengas junto a las puertas de salida, déjalas libres.
- **Dirígete** con el grupo al **punto de reunión**.
- **Quédate en el punto de reunión exterior**_hasta que te diga el profesor.

ARTÍCULO 66.- PROTOCOLO DE ACTUACIÓN POR ACCIDENTE DE PERSONAS EN EL CENTRO .



ARTÍCULO 67.- PROTOCOLO DE ACTUACIÓN PARA ESCOLARES CON ENFERMEDADES CRÓNICAS

1. ALERGIA ALIMENTARIA : DEFINICIÓN, DETECCIÓN ESCOLAR, ACTUACIONES DEL ORIENTADOR/A- TUTOR/A:

La alergia alimentaria es una enfermedad crónica, que se caracteriza principalmente por:

- Síntomas:

Picor de ojos, ojos rojos, lagrimeo, picor nasal, estornudos de repetición, moqueo abundante. Picazón en boca, leve sarpullido alrededor de la boca o labios, boca hinchada Urticaria, ronchas, sarpullido, picor \hinchazón de extremidades u otra zona del cuerpo. Nauseas, dolores abdominales, diarreas, vómitos. Angioedema, ronquera, tos. Respiración entrecortada, pulso débil. Garganta cerrada, ronquera, tos repetitiva, lengua/párpados/labios/orejas hinchados. Respiración entrecortada, tos repetitiva, tos seca, agotamiento, labios o piel azulada. Pulso débil, presión arterial baja, desvanecimiento, palidez, labios o piel azulada

Cuando un niño o niña es diagnosticado de alguna enfermedad crónica generalmente acude al centro educativo con su diagnóstico médico.

Se entrevistará con la familia del alumno o alumna. La familia aportara la ficha de “Alergia y Escuela”, firmada por el pediatra y por la familia, para que en caso necesario se administre medicación. Así mismo se pedirá autorización a la familia, si se considera necesario, para que la ficha pueda estar en lugar visible en el aula.

Información al claustro de profesorado, al tutor o tutora y al profesorado de Educación Física sobre la enfermedad y la actuación sobre el alumno o alumna en concreto.

Seguimiento por parte del *orientador u orientadora* de las distintas incidencias a lo largo del curso.

- ACTUACIONES DEL EQUIPO DIRECTIVO:

El equipo directivo debe facilitar las distintas actuaciones que se deriven en el manejo de enfermedad.

Establecer, si fuese necesario, un acuerdo con la familia sobre las entradas y salidas del centro del alumno o alumna.

Colocación de la medicación en lugar visible e inaccesible para el alumnado.

Información a las familias con antelación de las excursiones y/o salidas del centro para poder acompañar al menor si fuera necesario, o para adoptar las medidas preventivas oportunas.

- PAUTAS DE ACTUACIÓN

Las crisis de alergia son episodios de empeoramiento repentino o progresivo de los síntomas: urticaria, náuseas, angioedema, garganta cerrada, ronquera, tos repetitiva, lengua/párpados/labios/orejas hinchados, respiración entrecortada, tos repetitiva, tos seca, agotamiento, labios o piel azulada, pulso débil, presión arterial baja, desvanecimiento, palidez, labios o piel azulada, aumento de tos, pitos y dificultad para respirar.

Actuar según se indica en la ficha “Alergia y Escuela”.

- ORIENTACIONES QUE SEGUIR

1. Estar tranquilos y relajados.
2. La posición adecuada del niño o niña es tumbada, decúbito lateral derecho. Observar bien los síntomas.
3. Mantener la observación del niño o niña durante una hora y valorar su respuesta. Es muy importante iniciar el tratamiento pronto, nunca esperar “a ver si se pasa”.
4. Solicitar ayuda médica urgente o desplazar al menor al centro médico más próximo si presenta síntomas de alarma o si a los 20 minutos de administrar el tratamiento de la crisis el niño o la niña está peor. Si precisa uso de adrenalina hay que solicitarla de inmediato.

SON SÍNTOMAS DE ALARMA

- El menor está azulado (cianótico), esta cianosis puede ser más visible en los labios y bajo las uñas.
- Garganta cerrada: ronquera, tos repetitiva, lengua,/orejas/labios hinchados
- La disnea (fatiga al respirar) no permite al paciente hablar y/o le dificulta para caminar.
- **El menor ha perdido la conciencia o está en situación de perderla.**

2. ASMA: DEFINICIÓN, DETECCIÓN ESCOLAR, ACTUACIONES DEL *ORIENTADOR/A-TUTOR/A*:

El **asma** es una enfermedad crónica, que requiere atención médica para toda la vida, afectando al aparato respiratorio. En ella se produce una inflamación de los bronquios que hace que estos se obstruyan y que sean muy sensibles frente a gran variedad de estímulos ambientales.

Se caracteriza principalmente por:

- Obstrucción de la vía aérea produciendo el ahogo característico.
- Inflamación bronquial; provocando la aparición de moco viscoso y espeso de difícil expectoración.
- Aumento de la sensibilidad del epitelio bronquial, haciendo que, con un poco de ejercicio, aire frío, olores, o con las infecciones, se cierren los bronquios y aparezcan las sibilancias.

Sus síntomas son:

- Tos seca (más de noche o al levantarse, o al correr)
- Ahogo.
- Dolor, opresión o tirantez en el pecho.
- “Pitos” o “silbidos”

Cuando un niño o niña es diagnosticado de alguna enfermedad crónica generalmente acude al centro educativo con su diagnóstico médico.

Se entrevistará con la familia del alumno o alumna. La familia facilitará la información oportuna sobre la actuación individual que sea necesaria.

La familia aportará la ficha de “asma y escuela”, firmada por el pediatra y por la familia para que, en caso necesario, se administre medicación.

Información al claustro de profesorado, al tutor o tutora y al profesorado de Educación Física sobre la enfermedad y la actuación sobre el alumno o alumna en concreto.

- ACTUACIONES DEL EQUIPO DIRECTIVO

El equipo directivo debe facilitar las distintas actuaciones que se deriven en el manejo de la enfermedad.

- Establecer, si fuese necesario, un acuerdo con la familia sobre las entradas y salidas del centro del alumno o alumna.
- Adaptación de la actividad física bajo la supervisión del médico escolar, si fuese necesario.
- Información a la familia con antelación de las excursiones y/o salidas del centro para poder tomar medidas preventivas o de tratamiento si fuera necesario.

- PAUTAS DE ACTUACIÓN ANTE LAS CRISIS DE ASMA

Las crisis de asma son episodios de empeoramiento repentino o progresivo de los síntomas: aumento de tos, pitos y dificultad para respirar (a veces, se observa movimiento de los músculos accesorios con hundimiento de los espacios entre o debajo de las costillas). 17

- ORIENTACIONES QUE SEGUIR:

1. Estar tranquilos y relajados.
2. La posición más cómoda para respirar es sentado.
3. Observar bien los síntomas del menor.
4. Mantener la observación durante una hora y valorar su respuesta.
5. Se localiza la ficha de “asma y escuela” con los datos del alumno o alumna, para observar el tratamiento indicado. Según la situación del alumno o alumna, y las instrucciones recogidas en su ficha, se pueden realizar dos acciones:
 - Facilitar la medicación para el tratamiento de la crisis descrita en la ficha y, según la evolución, avisar a la familia. Es muy importante iniciar el tratamiento pronto, nunca esperar “a ver si se pasa”.
 - Solicitar ayuda médica urgente o desplazar al menor al centro médico más próximo si presenta síntomas de alarma o si a los 20 minutos de administrar el tratamiento de la crisis se encuentra peor.

SON SÍNTOMAS DE ALARMA

- El menor está azulado (cianótico), esta cianosis puede ser más visible en los labios y bajo las uñas.
- La disnea (fatiga al respirar) no permite al paciente hablar y/o le dificulta para caminar.
- El menor ha perdido la conciencia o está en situación de perderla.

En estos casos **NO DEBE PERDERSE EL TIEMPO**, llame al servicio médico de urgencias o acuda con el niño o la niña al servicio médico más próximo.

ARTÍCULO 68.- PROTOCOLO DE ACTUACIÓN COVID-19 IES VERA CRUZ

Ver documento anexo “PROTOCOLO ACTUACIÓN COVID-19 IES_Vera_Cruz “