

ACTIVIDADES AUTOCORREGIBLES

A) Vídeo interactivo H5P:

Dentro de la plataforma Moodle Centros, el siguiente es un ejemplo de actividad evaluable, vídeo interactivo con H5P, creado dentro del curso de TIC 4º ESO, en la unidad de Tratamiento de Imágenes con Gimp (se adjuntan capturas):



Centros:
I.E.S. Salvador Serrano



TIC 4º ESO

Área personal Mis cursos TIC 4º ESO UNIDAD 9 - Tratamiento digital de imágenes con GIMP (Grupo TIC2) Video interactivo: Gimp - Trabajando con capas.

Video interactivo: Gimp - Trabajando con capas.

Video-guión-práctica sobre creación de un fotomontaje usando 3 imágenes de partida.

Gimp trabajando con capas

Capas

Tanto Gimp

Copiar enl...

TIC 4º ESO

como Photoshop nos permiten trabajar con capas:

Parque Nacional de South Luangwa Zambia

* LA SUPERPOSICIÓN DE TODAS LAS CAPAS PRODUCE UNA IMAGEN FINAL COMO SI DE UNA ÚNICA IMAGEN SE TRATASE

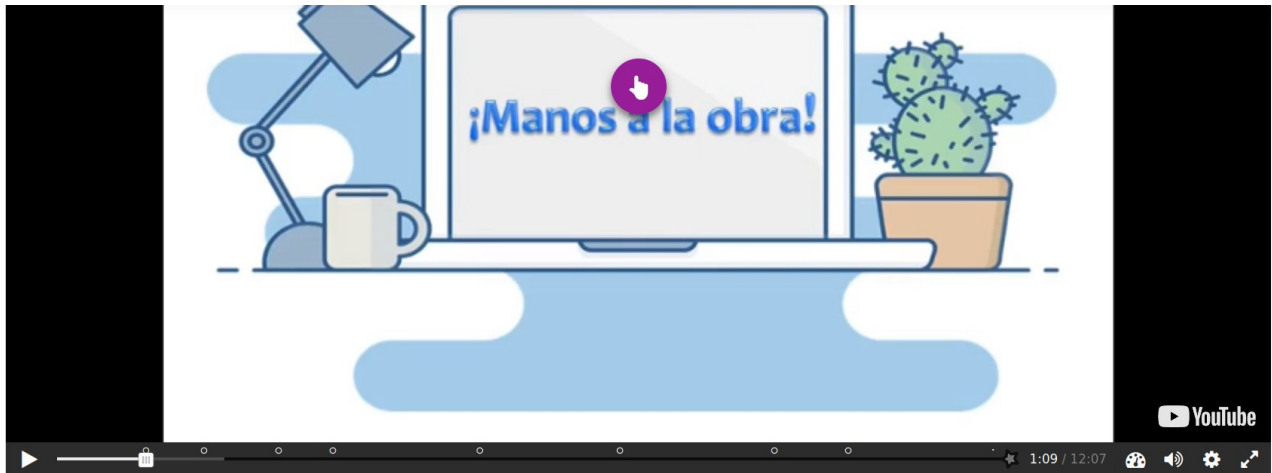
YouTube

0:00 / 12:07

Reutilizar Incrustar

Se han insertado varias preguntas a lo largo del vídeo:

Pregunta 1)



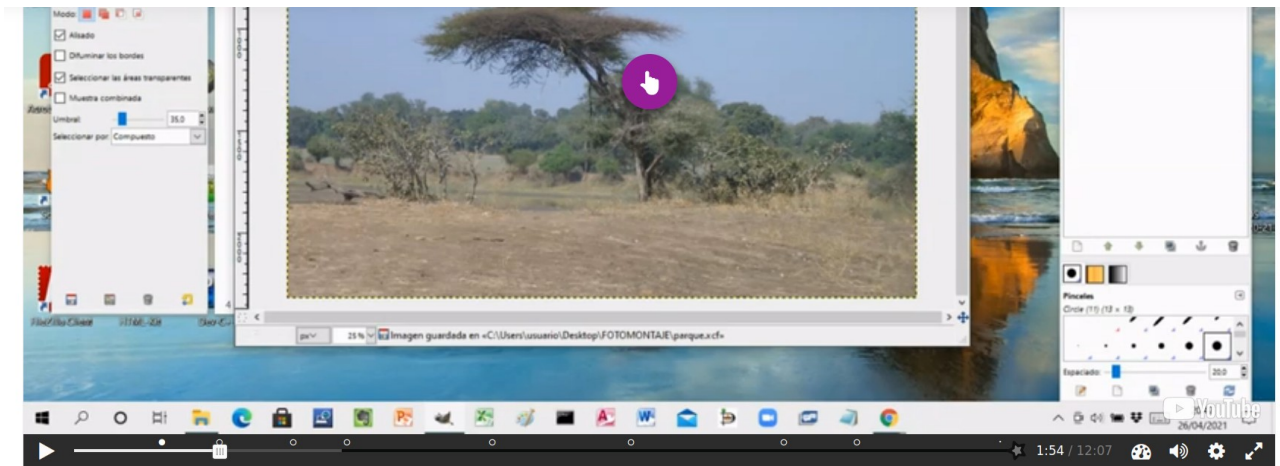
Para hacer un fotomontaje es necesario trabajar con:

- Filtros
- Capas
- Barras de herramientas

0/1

Reintentar Mostrar solución

Pregunta 2)



Trabajando con capas

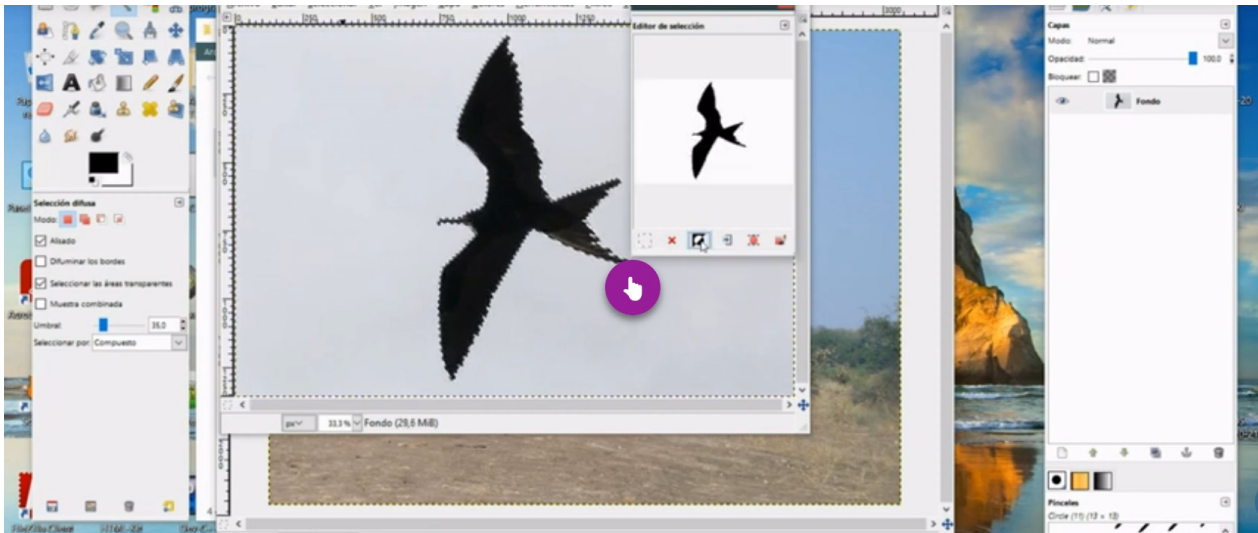
Para trabajar con capas, hay que guardar la imagen como:

- .xcf
- .cxf
- .jpg

1/1

Continuar

Pregunta 3)



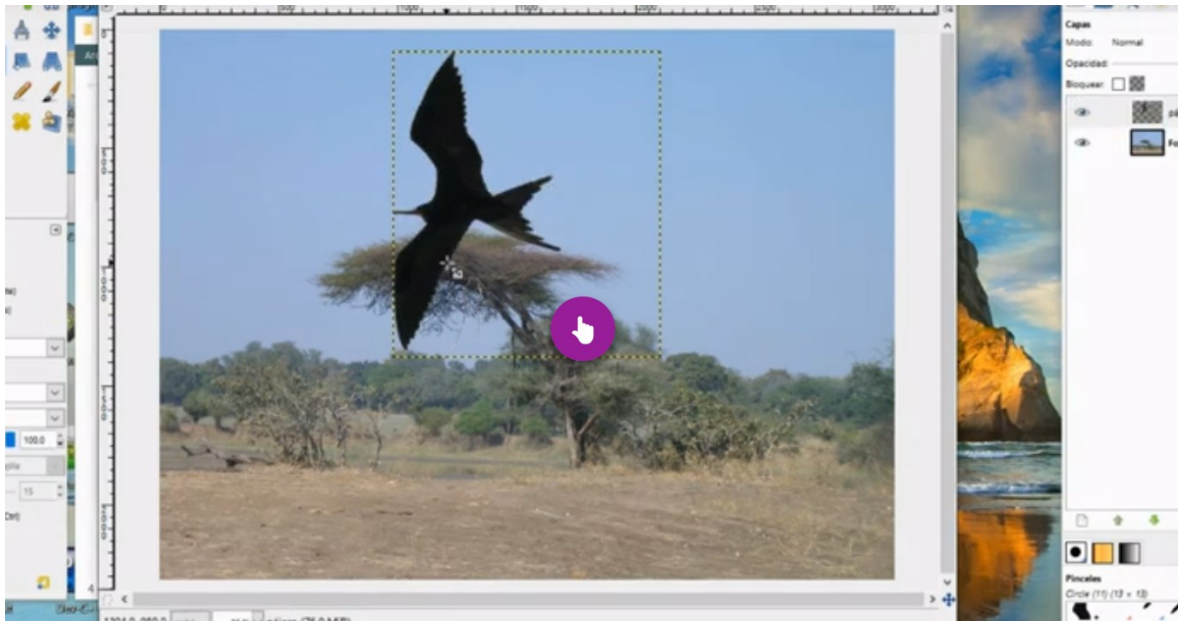
Para seleccionar el pájaro, se utiliza la herramienta de selección:

- Difusa
- Rectangular
- Tijeras inteligentes

1/1

Continuar

Pregunta 4)



Lo primero que hay que hacer cuando se pega una capa en otra imagen poner nombre a la selección flotante (capa pegada)

Verdadero Falso

Verificar

Lo primero que hay que hacer cuando se pega una capa en otra imagen poner nombre a la selección flotante (capa pegada)

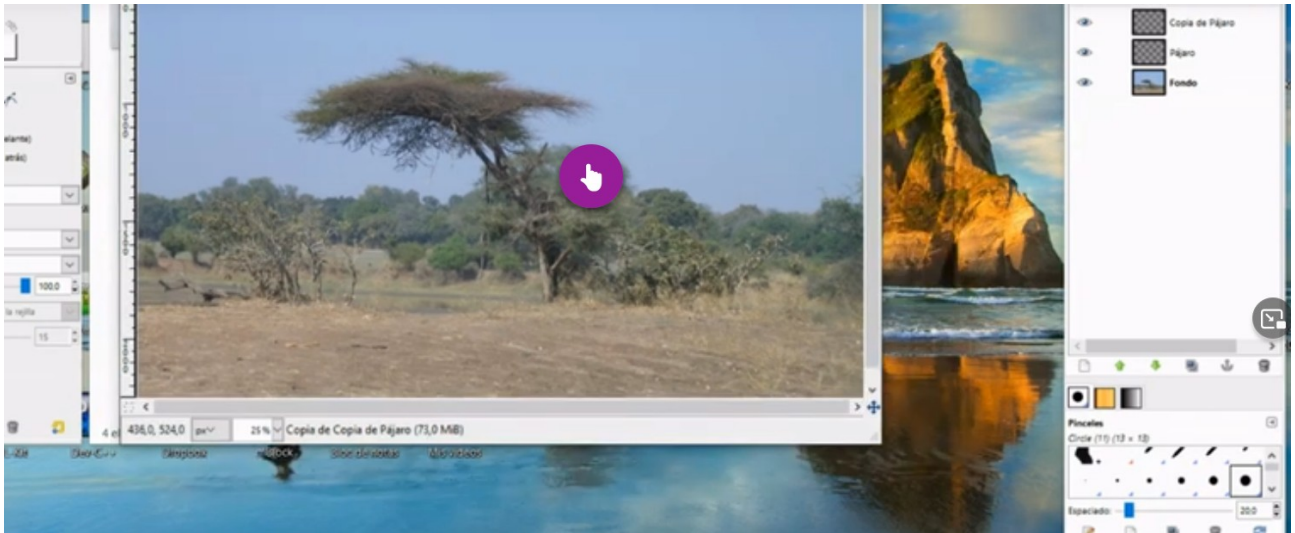
Verdadero Falso

Tienes 0 de 1

0/1

👁️ 🔄 ▶️

Pregunta 5)



Para cambiar la perspectiva a una capa se emplea la herramienta de volteo.

Verdadero Falso

Verificar

Para cambiar la perspectiva a una capa se emplea la herramienta de volteo.

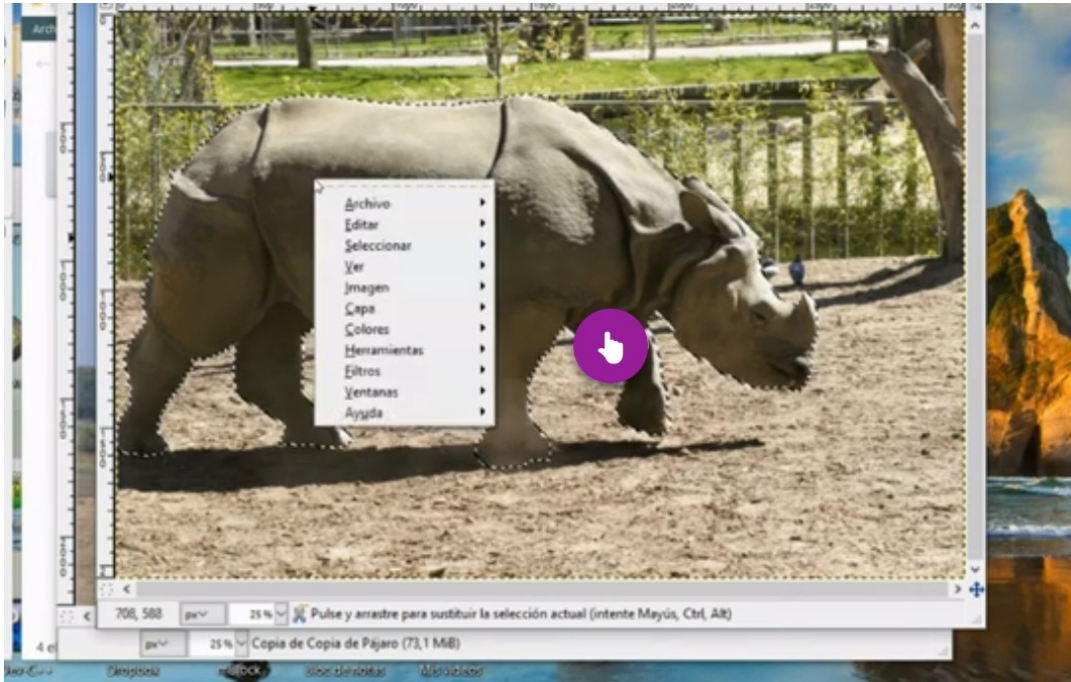
Verdadero Falso

Tienes 0 de 1

0/1

👁️ 🔄 ▶️

Pregunta 6)



Para seleccionar la figura que hemos recortado con las tijeras inteligentes:

El último punto debe coincidir con el primero y se hace clic en el interior de la figura.

Se hace clic en el interior de la figura.

Se elige Copiar y en el destino Pegar.

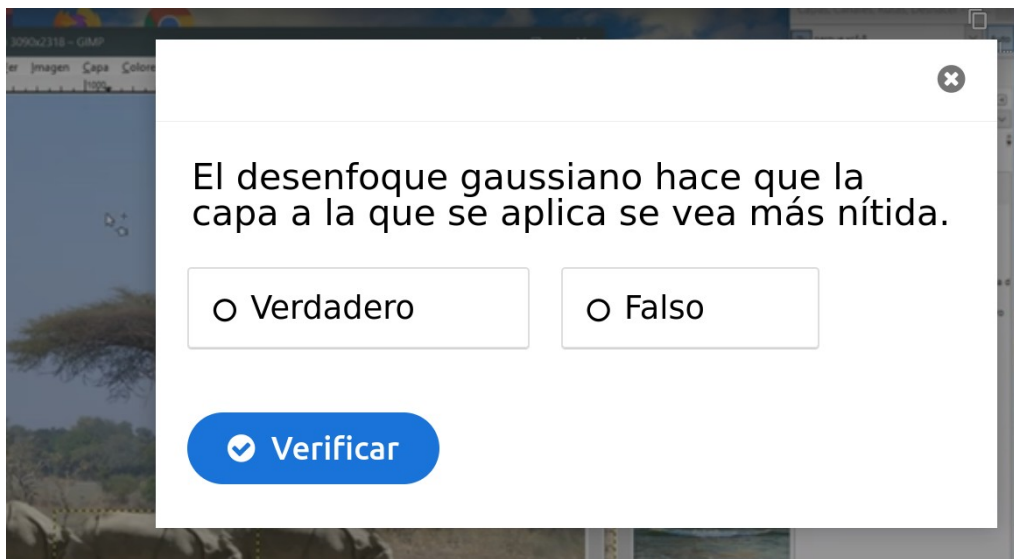
0/1

Reintentar

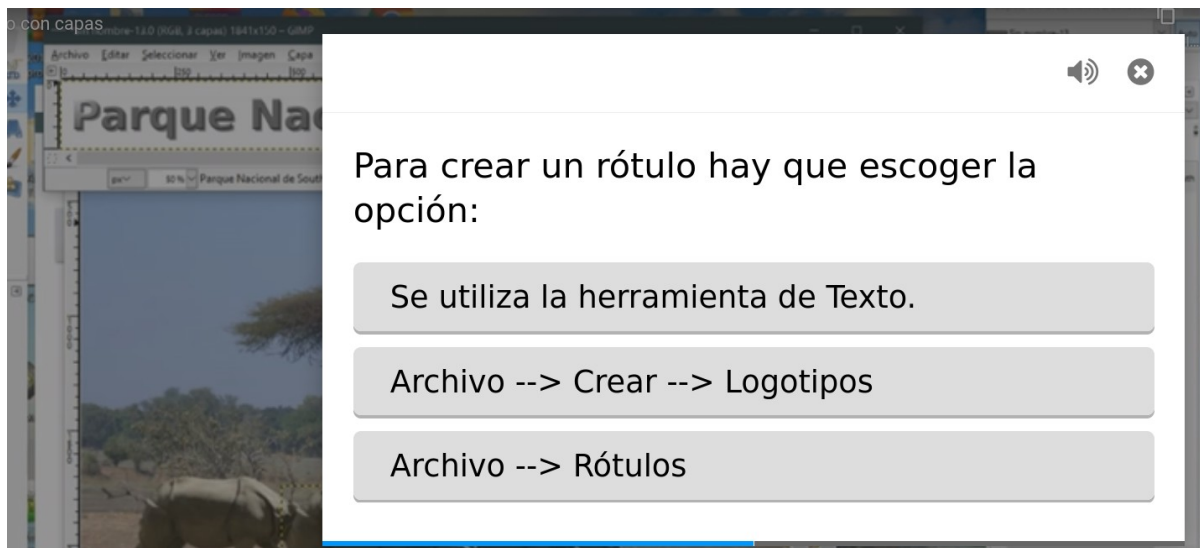
Mostrar solución



Pregunta 7)



Pregunta 8)



Resumen final de las respuestas:

★ **7 pregunta(s) respondidas**

Usted ha respondido 7 preguntas, haga click a continuación para confirmar sus respuestas.

Confirmar respuestas

Preguntas respondidas	Puntaje
1:09 Gimp Trabajando con Capas	0 / 1
1:54 Tipos de imágenes	1 / 1
2:51 Herramientas de selección	1 / 1
3:34 Capas	0 / 1

B) CUESTIONARIO EN MOODLE:

Dentro del curso de TIC 1º Bach, en la unidad de HOJAS DE CÁLCULO, el siguiente es un ejemplo de cuestionario (con 40 preguntas) para evaluar esa unidad (se adjunta captura del banco de preguntas y algunas capturas del cuestionario, no todas):

CENTROS CURSO 22/23 I.E.S. Salvador Serrano

Junta de Andalucía
Comunidad de Universidades
y Formación Profesional

TIC 1º Bach

Apertura: martes, 20 de junio de 2023, 22:30

No mostrado a los estudiantes

+

+

CUESTIONARIO HOJAS DE CÁLCULO

Abrió: martes, 22 de noviembre de 2022, 08:08

Contesta las preguntas. Tienes 1 intento.



Centros:
I.E.S. Salvador Serrano

TIC 1º Bach

- Consulta 7
- Consultas 2
- Consultas 3
- Consultas 4
- Consultas 5
- Consultas 6
- Consultas 7
- HC - Buscarv
- HC - BuscarV
- HC - Búsqueda
- HC - ¿Cómo se accede de forma rápida a la celda EA234?
- HC - Cuando en una celda aparecen #####, esto e...
- HC - ¿Dónde se pulsa para seleccionar la hoja de cálculo ent...
- HC - En Formato --> Celdas tienes opciones para:
- HC - Media
- HC - Notas
- HC - Sumar.si
- HC -¿Cómo se modifica el ancho de una columna?
- HC -Para añadir más hojas a nuestro libro...
- t3_17
- t3_18
- t3_2

Pregunta 1
Sin responder aún
Puntúa como 0,50
Marcar pregunta
Editar pregunta

La referencia a la celda C\$26 es una referencia absoluta.

Tiempo restante 0:44:41

Seleccione una:
 Verdadero
 Falso

Navegación por el cuestionario

1	2	3	4	5	6	7	8
9	10	11	12	13	14	15	16
17	18	19	20	21	22	23	24
25	26	27	28	29	30	31	32
33	34	35	36	37	38	39	40

Terminar intento...

Comenzar una nueva previsualización

Pregunta 2
Sin responder aún
Puntúa como 1,00
Marcar pregunta
Editar pregunta

¿Dónde se pulsa para seleccionar la hoja de cálculo entera?

Tiempo restante 0:43:47

- a. En el cuadro gris que hay encima de la fila 1
- b. En el cuadro gris que hay a la izquierda de la columna A
- c. En Editar --> Seleccionar todo
- d. En Editar --> Seleccionar --> Hojas

Navegación por el cuestionario

1	2	3	4	5	6	7	8
9	10	11	12	13	14	15	16
17	18	19	20	21	22	23	24
25	26	27	28	29	30	31	32
33	34	35	36	37	38	39	40

Terminar intento...

Comenzar una nueva previsualización

Página anterior

Siguiente página

Pregunta 4
Sin responder aún
Puntúa como 1,00
Marcar pregunta
Editar pregunta

En la siguiente imagen, qué fórmula hay que escribir en I2

Tiempo restante 0:43:08

F	G	H	I	J	K
A	B	C	(A-B)*C	RAIZ(A/B)-C	COSENO(A*B.C)
2	2	3			
5	7	8			

Respuesta:

Navegación por el cuestionario

1	2	3	4	5	6	7	8
9	10	11	12	13	14	15	16
17	18	19	20	21	22	23	24
25	26	27	28	29	30	31	32
33	34	35	36	37	38	39	40

Terminar intento...

Comenzar una nueva previsualización

Pregunta 6
Sin responder aún
Puntúa como 1,00
Marcar pregunta
Editar pregunta

En la siguiente figura, ¿qué fórmula hay que escribir en la celda D2, teniendo en cuenta los porcentajes de las notas?

Tiempo restante 0:42:27

	A	B	C	D	E
1	Alumno	Nota examen	Nota práctica	Media	¿Aprueba?
2	Juan	8,9	2,5		
3	Ana	0,3	6,5		
4	José Antonio	3,5	6,1		
5	Pedro	6,8	9,8		
6	Nuria	4,9	1,6		
7	Andrea	0,7	0,4		
8					
9	Porcentajes	Examen	70%		
10		Práctica	30%		
11					
12		N.º de suspensos			
13		N.º alumnos que tienen 4 ó más en el examen			
14		Nota media de la clase			

- a. =MEDIA(B2:C2)
- b. =B2*0,7+C2*0,3
- c. =MEDIANA(B2:C2)
- d. =PROMEDIO(B2:C2)
- e. =B2*\$C\$9+C2*\$C\$10

Navegación por el cuestionario

1	2	3	4	5	6	7	8	9
10	11	12	13	14	15	16	17	18
19	20	21	22	23	24	25	26	27
28	29	30	31	32	33	34	35	36
37	38	39	40					

Terminar intento...

Comenzar una nueva previsualización

Pregunta 15
Sin responder aún
Puntúa como 1,00
Marcar pregunta
Editar pregunta

Tiempo restante 0:41:20

¿Cómo se accede de forma rápida a la celda EA234?

- a. Desplazándonos con el ratón a esa celda.
- b. Escribiendo el nombre en el cuadro de nombres.
- c. Ninguna es correcta.
- d. Escribiendo el nombre en la barra de fórmulas.

Página anterior

siguiente página

Navegación por el cuestionario

1	2	3	4	5	6	7	8	9
10	11	12	13	14	15	16	17	18
19	20	21	22	23	24	25	26	27
28	29	30	31	32	33	34	35	36
37	38	39	40					

Terminar intento...

Comenzar una nueva previsualización

Pregunta 20
Sin responder aún
Puntúa como 0,50
Marcar pregunta
Editar pregunta

Tiempo restante 0:40:32

En la siguiente imagen, cuál es la celda que está activa:

F15

	A	B	C	D
1				
2				
3	Producto	Precio/Unidad	Unidades	Total
4	Espinacas	1,30 €	2	
5	Barra Pan	0,45 €	2	
6	Filete Vacuno 1a	10,95 €	2	
7	Filete Panga 500 gr	2,65 €	4	
8	Filete Tintoreira 500 gr	1,65 €	2	
9	Gambas cocidas 450 gr	3,65 €	3	
10				
11	IVA		TOTAL...	
12	4 %		IVA...	
13			TOTAL + IVA	
14				
15	Nº de Productos:			
16	Suma de Unidades:			
17				

Respuesta:

Navegación por el cuestionario

1	2	3	4	5	6	7	8	9
10	11	12	13	14	15	16	17	18
19	20	21	22	23	24	25	26	27
28	29	30	31	32	33	34	35	36
37	38	39	40					

Terminar intento...

Comenzar una nueva previsualización

Pregunta 22
Sin responder aún
Puntúa como 1,00
Marcar pregunta
Editar pregunta

Tiempo restante 0:39:57

Para crear un gráfico que represente los alumnos, su nota de examen y su nota media, hay que seleccionar el rango A1:B7, pulsar Alt y seleccionar el rango D1:D7. A continuación se elige Insertar --> Gráfico, eligiendo por ejemplo un gráfico de barras y se continúa el asistente hasta el final, donde se ponen los títulos.

	A	B	C	D	E
1	Alumno	Nota examen	Nota práctica	Media	¿Aprueba?
2	Juan	8,9	2,5		
3	Ana	0,3	6,5		
4	José Antonio	3,5	6,1		
5	Pedro	6,8	9,8		
6	Nuria	4,9	1,6		
7	Andrea	0,7	0,4		
8					
9	Porcentajes	Examen	70%		
10		Práctica	30%		
11					
12			Nº de suspensos		
13			Nº alumnos que tienen 4 ó más en el examen		
14			Nota media de la clase		

Seleccione una:

- Verdadero
- Falso

Navegación por el cuestionario

1	2	3	4	5	6	7	8	9
10	11	12	13	14	15	16	17	18
19	20	21	22	23	24	25	26	27
28	29	30	31	32	33	34	35	36
37	38	39	40					

Terminar intento...

Comenzar una nueva previsualización

Pregunta 25
Sin responder aún
Puntúa como 1,00
Marcar pregunta
Editar pregunta

Tiempo restante 0:39:07

¿Qué función te permite mostrar el mayor de los números que hay en el rango D4:D15?

Respuesta:

Página anterior

siguiente página

Navegación por el cuestionario

1	2	3	4	5	6	7	8	9
10	11	12	13	14	15	16	17	18
19	20	21	22	23	24	25	26	27
28	29	30	31	32	33	34	35	36
37	38	39	40					

Terminar intento...

Comenzar una nueva previsualización

El cuestionario consta de 40 preguntas. Una vez finalizado, la retroalimentación que se ofrece es si es correcta o no la respuesta:

Pregunta 5
Sin contestar
Puntuación como 100
1. Marcar pregunta
2. Valor pregunta

En la siguiente imagen, ¿qué habría que escribir en K2 para que hiciera el cálculo que se indica?

	F	G	H	I	J	K	L
1	A	B	C	$(A-B)/C$	RAÍZ(A*B)/C	COSENO(A*B/C)	
2	2	2	3				
3	5	7	8				

Respuesta:

Pregunta 6
Sin contestar
Puntuación como 100
1. Marcar pregunta
2. Valor pregunta

En la siguiente figura, ¿qué fórmula hay que escribir en la celda D2, teniendo en cuenta los porcentajes de las notas?

	A	B	C	D	E
1	Alumno	Nota examen	Nota práctica	Media	¿Aprueba?
2	Juan	8,9	2,5		
3	Ana	0,3	6,5		
4	José Antonio	3,5	6,1		
5	Pedro	5,6	9,8		
6	Nuria	4,9	1,6		
7	Andrés	0,7	0,4		
8					
9	Porcentajes	Examen	20%		
10		Práctica	30%		
11					
12				Nº de suspensos	
13				Nº alumnos que tienen 4 o más en el examen	
14				Nota media de la clase	

- a. =MEDIA(B2:C2)
- b. =B2*0,7+C2*0,3
- c. =MEDIANA(B2:C2)
- d. =PROMEDIO(B2:C2)
- e. =B2*50+C2*50

Respuesta incorrecta.

Pregunta 7
Sin contestar
Puntuación como 100
1. Marcar pregunta
2. Valor pregunta

En la siguiente figura, ¿qué hay que escribir en la celda E4?

	A	B	C	D	E
1	Alumno	Nota examen	Nota práctica	Media	¿Aprueba?
2	Juan	8,9	2,5		
3	Ana	0,3	6,5		
4	José Antonio	3,5	6,1		
5	Pedro	5,6	9,8		

1. Marcar pregunta
2. Valor pregunta

- Verdadero
- Falso

Pregunta 27
Sin contestar
Puntuación como 100
1. Marcar pregunta
2. Valor pregunta

Para añadir más hojas a nuestro libro...

- a. Se pulsa en el + de las pestañas de las hojas
- b. Se elige en el menú contextual de las pestañas de las hojas --> Insertar hoja
- c. Se elige Archivo --> Nuevo
- d. Se elige menú contextual en cualquier celda --> Insertar

Respuesta incorrecta.

Pregunta 28
Sin contestar
Puntuación como 100
1. Marcar pregunta
2. Valor pregunta

La herramienta Búsqueda del valor de destino se emplea para:

- a. Encontrar el valor de una celda donde no sabemos qué fórmula es la que hay que emplear.
- b. Cambiar el valor de una celda por otro que lo reemplace.
- c. Encontrar el valor que tomará una celda para alcanzar un valor de destino en otro en la que está implicada esa celda.
- d. Buscar un valor en una hoja de cálculo.

Respuesta incorrecta.

Pregunta 29
Sin contestar
Puntuación como 0,50
1. Marcar pregunta
2. Valor pregunta

Para crear una serie geométrica, hay que elegir la opción Crecimiento en el Tipo de serie del cuadro de diálogo de Rellenar series.

- Seleccione una:
- Verdadero
 - Falso

C) CUESTIONARIO DE GOOGLE (FORMULARIO):

El siguiente es un ejemplo de cuestionario, para el curso de TIC de 4º ESO, sobre la unidad de Redes de ordenadores, con 30 preguntas:

<https://forms.gle/K5Zks8q44W1U7hwj7>

Aquí se ofrecen algunas capturas de pantalla:

The image shows two screenshots of a Google Form titled "Cuestionario sobre Redes de ordenadores".

The top screenshot shows the form's header with the title "Cuestionario sobre Redes de ordenadores" and subtitle "Preguntas básicas sobre el tema". It includes a form field for "Nombre y Apellidos" with a dropdown menu set to "Respuesta corta". Below this is a question: "1) Una red informática" with three radio button options: "Es un conjunto de ordenadores y dispositivos electrónicos.", "Es un conjunto de ordenadores y dispositivos electrónicos conectados entre sí cuya finalidad es compar...", and "Es un conjunto de ordenadores no conectados entre sí."

The bottom screenshot shows question "5) Las redes inalámbricas" with three radio button options: "Utilizan cables para transmitir los datos.", "Utilizan ondas electromagnéticas para enviar información.", and "Utilizan ondas y cables para transmitir los datos." Below this is question "6) ¿A qué topología corresponde esta figura?" with a diagram of a star network topology (a central node connected to five peripheral nodes) and four radio button options: "Bus", "Estrella", "Anillo", and "Árbol".

11) El cable de la siguiente foto es un cable:



- Coaxial.
- Fibra óptica.
- Par trenzado.

12) El dispositivo que conecta todos los equipos de una red Ethernet en forma de estrella se llama

- Router.
- Switch.
- Punto de acceso.



17) Para configurar una red de ordenadores, los datos que hay que especificar en el ordenador son (marca todas las correctas):

- Dirección IP
- Dirección MAC
- WPA2
- Máscara de subred
- Dirección de la puerta de enlace
- Servidores DNS
- DHCP



18) De las siguientes direcciones IP, ¿cuál es la única falsa?

- 192.168.0.5
- 268.190.2.3
- 152.136.1.100

25) La siguiente figura corresponde a:



- Un switch.
- Un router.
- Una tarjeta de red Ethernet.
- Una tarjeta de red inalámbrica.

26) La siguiente figura corresponde a un cable:



- Par trenzado.
- Coaxial.
- Fibra óptica.

- Traduce las direcciones `www.ejemplo.es` en direcciones IP.
- Indica la dirección de la puerta de enlace de la red.

29) Para configurar automáticamente una red:

- Hay que especificar un servidor DNS.
- Hay que activar la opción servidor DHCP en el router.
- Hay que escribir manualmente los datos de configuración de red.

30) Si en tu red, la puerta de enlace (router) tiene la dirección 192.168.1.100, ¿qué dirección de las siguientes no se puede utilizar para configurar manualmente un ordenador?

- 192.168.1.10
- 192.168.0.18
- 192.168.1.65
- 192.168.1.123

